

Демографические аспекты развития сельских территорий Республики Саха (Якутия)

Т.С. МОСТАХОВА, доктор экономических наук, Якутский научный центр СО РАН, отдел региональных экономических и социальных исследований, Якутск. E-mail: mostakhovats@mail.ru

Представлены итоги оценки демографического потенциала сельских поселений в зависимости от их людности. Установлено, что наиболее актуальны меры по поддержанию демографического потенциала для поселений с людностью свыше 1000 жителей. Обоснован вывод о том, что поддержка демографического потенциала поселений должна учитывать необходимость сохранения пространственного каркаса системы расселения.

Ключевые слова: сельские поселения, расселение населения, демографический потенциал, устойчивое развитие

Демографическому развитию сельских территорий Республики Саха (Якутия) присущи многие из тенденций, отмечаемых в северных регионах Российской Федерации в целом. Это и сокращение общей численности, и уменьшение удельного веса сельского населения, сохранение высокой смертности и т.п.¹

Хотя численность сельского населения в Республике Саха (Якутия) за 2002–2014 гг. сократилась всего на 0,15%, но динамика в течение этого периода была крайне неравномерной. Удельный вес сельчан в общей численности населения изменился незначительно – с 35,7% до 35,9% (рис. 1).

Население в сельской местности, как и во всей республике, формируется под влиянием миграционной убыли, имеющей на протяжении 10 лет отрицательное значение. Несмотря на центростремительные тенденции, соотношение источников формирования численности сельского населения остается в основном прежним (табл. 1).

¹ *Мостахова Т. С.* Сельские поселения Арктики: демографические аспекты устойчивого развития // Актуальные проблемы, направления и механизмы развития производительных сил Севера – 2014. Материалы Четвертого Всероссийского научного семинара, 24–26 сентября 2014 г., Сыктывкар. Ч. 1. – С.88.

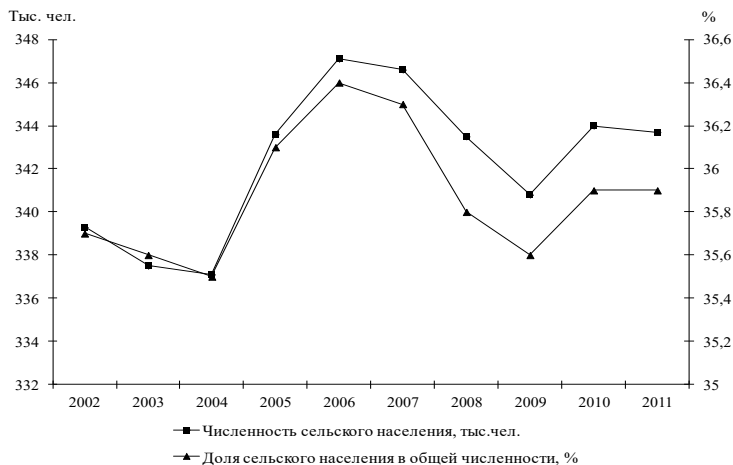


Рис. 1. Динамика численности (левая шкала) и удельного веса сельского населения Республики Саха (Якутия) в 2002–2011 гг.

Естественный прирост населения сохраняется, хотя его абсолютные значения почти вдвое меньше, чем миграционной убыли. Миграционный отток населения увеличивает свои абсолютные значения.

Таблица 1. Источники формирования численности сельского населения в Республике Саха (Якутия) в 2002–2013 гг., чел.

Численность населения	2002	2005	2010	2011	2012	2013
На начало года	339605	343642	341551	343659	338773	335066
Прирост за год: общий	-2082	3418	2108	-4886	-3707	-2930
естественный	1952	1635	2657	3435	3466	3929
миграционный	-4834	804	-549	-8321	-7173	-6859
из-за перемены категории населенных пунктов	800	979	0	0	0	0

Достаточно высокая смертность населения, особенно у мужчин в трудоспособном возрасте, от несчастных случаев,

отравлений и травм, доминирующая в структуре причин смерти², оказывает существенное влияние на формирование сельского населения.

Происходят кардинальные изменения в источниках формирования населения Республики Саха (Якутия), сокращающийся естественный прирост не компенсирует миграционный отток. В итоге основной современной тенденцией демографического развития представляется сокращение численности³. При этом выявлены некоторые особенности формирования демографического потенциала у поселений различных категорий людности. Исследование демографического потенциала сельских поселений, базировавшееся на показателях численности населения за 2002–2012 гг., естественного и миграционного прироста в расчете на 1000 чел., удельного веса населения в трудоспособном возрасте, показало, что во всех категориях поселений по людности преобладает негативная динамика. В наибольшей степени это касается групп поселений с численностью до 200 жителей, где доля поселений, имеющих отрицательную динамику (сокращение более 5%), составляла 61,9%.

Поселения с численностью жителей 201–500 чел. более стабильны: сокращение к 2012 г. относительно 2002 г. составило всего 0,909. Но почти в 62% (в 70 из 113 поселений данной группы) убыль населения превышает 5% от численности 2002 г., 29% имели относительно стабильную (+/- 5%), а 37% – положительную динамику интегрального показателя демографического развития.

Среди поселений с числом жителей от 501 до 1000 чел. чуть меньше неустойчивых – 51,6%. При этом наблюдается существенный разброс показателей по динамике численности: максимальный прирост численности превышает минимальный в 2,6 раза. Очень значительный «перепад» показателей характерен для миграционного сальдо: от –134‰ до 22,105‰. Хотя по-прежнему в распределении по динамике численности значительную долю занимают

² Сукнёва С. А., Туманова Д. В. Влияние витального поведения на трудовой потенциал северного региона // Актуальные проблемы, направления и механизмы развития производительных сил Севера – 2014. Материалы Четвертого Всероссийского научного семинара, 24–26 сентября 2014 г., Сыктывкар. Ч. 1. – С.134.

³ Пахомов А. А., Мостахова Т. С. Трансформация демографических процессов в Якутии // Регион: экономика и социология. – 2014. – № 1. – С.163–176.

поселения с негативной динамикой, тем не менее этот показатель ниже, чем в двух предыдущих группах (52%).

В более крупных селах динамика численности была устойчивее. Например, среди поселений с людностью от 1001 до 2000 чел. только в 39,7% численность сократилась на 5% и более. Минимальный показатель данного индикатора (0,640) отличается от максимального на 45%. Естественный прирост в среднем за 2011–2012 гг. составил 9,008 чел., а миграционное сальдо – 24,729 чел. на 1000 чел. Характерен миграционный отток, что подтверждается отрицательными значениями миграционного сальдо.

Анализ динамики численности населения в этой группе поселений показал, что с увеличением численности устойчивость повышается. Доля поселений со снижающейся динамикой меньше, чем в малоллюдных. Падение численности населения более чем на 5% наблюдается только в 40% поселений (23 из 58), стабильная численность – почти в 41% (24 поселения). Если добавить 11 поселений, где численность наращивается, позитивная динамика будет характерна для более 60%. Индексы демографического развития возрастали в 36 поселениях из 58.

В селах с численностью от 2001 до 5000 чел. только 55,6% имели отрицательную динамику численности, самые устойчивые из них – более крупные. Средний прирост численности в группе поселений с числом жителей 2001–5000 чел. составил 0,923% (этот показатель значительно варьировался, как и индикаторы естественного миграционного прироста). Отмечались миграционный как прирост, так и отток, особенно на Севере.

В целом за 2002–2012 гг. в большей части поселений наблюдалась неблагоприятная динамика численности. Снижение численности более 5% произошло в 15 из 27 поселений (56%). Более устойчивую демографическую динамику характеризуют более высокие значения интегрального индекса в поселениях с достаточно большой численностью населения.

Доля поселений со стабильной и позитивной динамикой высока в категории самых крупных сельских поселений – 67% (в 10 из 15 поселений по группе).

Анализ особенностей демографических процессов в сельских поселениях различных категорий людности показал, что их общей чертой является достаточно высокая доля поселений,

не обладающих необходимой устойчивостью в плане демографического развития. Среднее значение прироста численности во всех категориях людности поселений – ниже 1,0 (рис. 2).

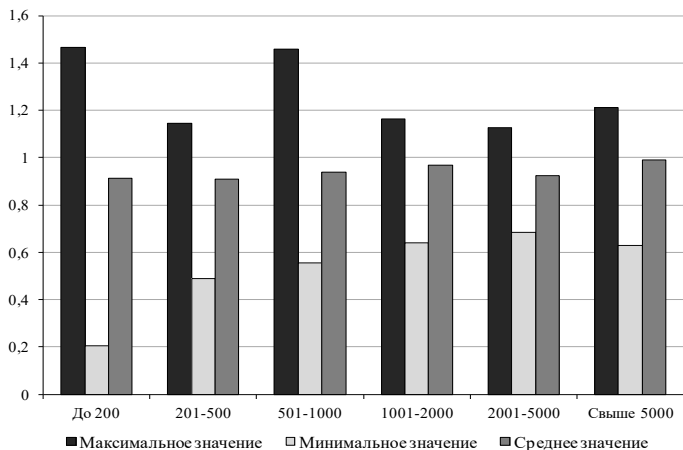


Рис. 2. Значения прироста численности населения по категориям людности сельских поселений (2012 г. по сравнению с 2002 г.), раз

С нарастанием людности увеличиваются средние значения естественного и миграционного прироста населения (рис. 3–4).

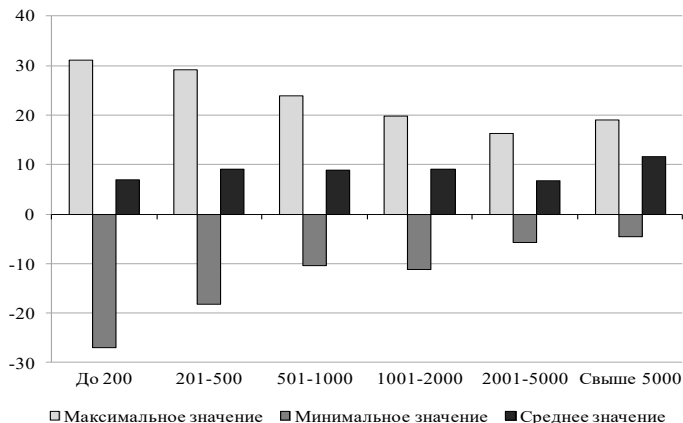


Рис. 3. Значения естественного прироста (в среднем за 2011–2012 гг.), %

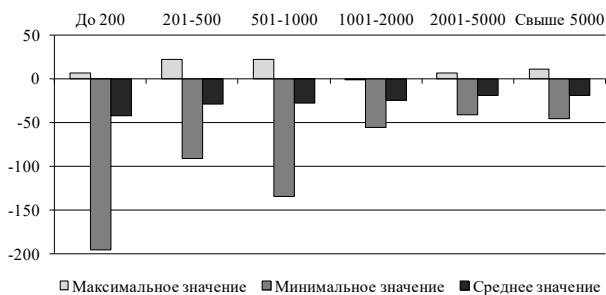


Рис. 4. Значения миграционного прироста (в среднем за 2011–2012 гг.), %

Таким образом, основной тенденцией развития системы сельского расселения остается усиление поляризации, стягивание населения в более крупные поселения. Динамика демографического развития в значительной степени определяется людностью поселения, отражая «демографическое преимущество» крупных поселений. Поселения с большим числом жителей обладают более устойчивой динамикой численности населения, а у малочисленных субиндекс демографического развития меньше (табл. 2).

Таблица 2. Средние показатели субиндекса демографического развития по группам поселений Республики Саха (Якутия) в 2006–2012 гг.

Численность населения, чел.	2006	2012	Рост/снижение
До 200	0,4088	0,4258	1,042
201–500	0,4094	0,4311	1,053
501–1000	0,4185	0,4330	1,035
1001–2000	0,4311	0,4468	1,036
2001–5000	0,4783	0,4981	1,041
Свыше 5000	0,6221	0,6480	1,355

Анализ динамики численности по поселениям различной людности позволяет сформулировать вывод о том, что реализация мер по поддержанию демографического потенциала наиболее актуальна для поселений с людностью свыше 1000 чел., в первую очередь для самых крупных (свыше 5000 чел.).

В то же время, принимая решения о поддержке демографического потенциала, следует исходить из необходимости сохранять пространственный каркас поселений, для чего нужны избирательные решения по отдельным из них.