

О продовольственной безопасности России

И.В. ЩЕТИНИНА, доктор экономических наук, Институт экономики и организации промышленного производства СО РАН, Сибирский научно-исследовательский институт экономики сельского хозяйства Россельхозакадемии, Новосибирск. E-mail: irer@ngs.ru

В статье рассмотрены теоретические и практические аспекты обеспечения продовольственной безопасности страны, определены проблемные отрасли агропромышленного комплекса России и основные направления и мероприятия, способствующие решению проблем продовольственной безопасности.

Ключевые слова: продовольственная безопасность, самообеспеченность, доступность продуктов питания, нормы потребления

Государственные меры и программы

Введение санкций против РФ и ответное эмбарго на сельскохозяйственные и продовольственные товары для некоторых государств вновь актуализировали проблемы продовольственной безопасности России и ее регионов, усугубившиеся в связи с воздействием комплекса факторов: вступлением России в ВТО при нерешенности проблем в сфере АПК¹, низкой финансово-экономической устойчивостью организаций и уменьшением численности квалифицированных кадров на селе, ухудшением экологической ситуации и др.

Необходимость решения проблем продовольственной безопасности была осознана в России еще в конце XX века. В РФ деятельность АПК России как основы продовольственной безопасности, обеспечивающего физическую доступность продуктов питания для населения страны, регулирует комплекс федеральных документов (более 1 тыс.). Но особое внимание этой проблеме стали уделять в последние несколько лет. В 2012 г. Президентом России была поставлена амбициозная задача: «В ближайшие четыре-пять лет мы должны полностью обеспечить свою независимость по всем основным видам продовольствия, а затем Россия должна стать крупнейшим в мире

¹ Калугина З.И. Итоги рыночной трансформации аграрного сектора России // ЭКО. – 2013. – № 3. – С. 31–47.

поставщиком продуктов питания»². С этой целью был принят специальный пакет документов на федеральном уровне (Стратегия национальной безопасности РФ до 2020 г., Доктрина продовольственной безопасности РФ, Основы государственной политики РФ в области здорового питания населения на период до 2020 г. и др.).

Кроме того, во многих регионах РФ в соответствии с федеральными документами сформирована региональная законодательно-нормативная база по обеспечению продовольственной безопасности. В Тюменской области, Забайкальском крае и некоторых других регионах созданы государственные структуры, выполняющие функции контроля, мониторинга и другие, связанные с обеспечением региональной продовольственной безопасности. Однако в большинстве регионов речь о продовольственной безопасности все же идет только в программах развития АПК.

Помимо ведомственных и региональных целевых программ по развитию АПК, во всех субъектах РФ приняты документы по развитию отдельных отраслей агропромышленного производства (растениеводства, животноводства и др.). В 2013 г. в России действовали 104 субсидируемые из федерального бюджета программы по развитию растениеводства, 35 – по животноводству. Среди сибирских регионов социально значимыми признаны 23 программы (табл. 1). На 2014 г. софинансирование экономически значимых региональных программ продолжено. Уровень софинансирования за счет субсидий из федерального бюджета составляет от 19–20% по г. Москве (в новых границах) и Тюменской области до 83% в Республике Ингушетия и 88% – в Чукотском автономном округе³.

Наряду с поддержкой развития АПК на федеральном и региональном уровнях предусмотрены обеспечение продуктами питания дошкольных и школьных учебных заведений, больниц и других социально значимых структур; поддержка доходов молодых

² Послание Президента РФ В.В. Путина Федеральному собранию РФ от 12 декабря 2012 г. URL: <http://base.garant.ru/70278636/> (дата обращения: 25.11.2014).

³ Уровень софинансирования расходных обязательств субъектов РФ за счет субсидий из федерального бюджета на поддержку экономически значимых региональных программ развития сельского хозяйства субъектов РФ на 2014 г. Приложение к распоряжению Минсельхоза России от 14 марта 2014 г. № 19-р.

семей, владельцев малых предприятий и прочих слоев населения; способствующие обеспечению физической, экономической и социальной доступности продовольствия на уровне медицинских норм потребления.

Таблица 1. Отраслевые программы развития АПК регионов Сибири, признанные социально значимыми в 2013 г., млн руб.

Субъект РФ	Направление развития	Распределение субсидий из федерального бюджета
Республика Алтай	Молочное скотоводство	3,3
Республика Бурятия	Животноводство	19,5
	Растениеводство	24,8
Алтайский край	Свиноводство	43,0
	Растениеводство	139,4
Иркутская область	Молочное скотоводство	19,3
	Подработка, хранение и переработка зерна	4,5
Кемеровская область	Рыбоводство	3,3
Новосибирская область	Птицеводство	94,4
	Растениеводство	7,8
Омская область	Переработка и сбыт продукции животноводства	0,6
	Растениеводство	10,2
Томская область	Льноводство	1,3

Источник: составлено автором по: Распределение субсидий, предоставляемых в 2013 году из федерального бюджета бюджетам субъектов РФ на софинансирование расходных обязательств субъектов РФ, связанных с поддержкой экономически значимых региональных программ развития сельского хозяйства субъектов РФ в области животноводства и растениеводства (утв. распоряжением Правительства РФ от 24 августа 2013 г. № 1487-р).

Однако, несмотря на такое внимание со стороны государственных органов управления, проблемы продовольственной безопасности в РФ еще недостаточно решены.

Уровень обеспечения продовольственной безопасности

Если рассматривать уровень продовольственной безопасности, исходя из экономической доступности продуктов питания для населения, то, по данным Правительства РФ и проведенного им мониторинга, в России рациональные нормы потребления к 2013 г. достигнуты по мясу (84 кг на душу населения), хлебу, картофелю,

яйцу, сахару и растительному маслу⁴. Потребление молока и молокопродуктов находится на уровне 75,5% от рациональной нормы, фруктов – 64,2%, овощей и рыбы – 84-85%.

С точки зрения физической доступности основных продуктов питания для населения РФ установлены следующие пороговые значения доли отечественной сельскохозяйственной, рыбной продукции и продовольствия в общем объеме товарных ресурсов (с учетом переходящих запасов) внутреннего рынка (табл. 2). По другим видам сельхозпродукции (овощи, фрукты, ягоды, яйцо и др.) и продуктов питания пороговые значения официально не установлены.

Таблица 2. Пороговые значения уровня самообеспечения России основными видами продукции для сохранения продовольственной безопасности страны, %

Продукция	Пороговые значения уровня самообеспечения
Зерно	95
Картофель	95
Молоко и молокопродукты (в пересчете на молоко)	90
Мясо и мясопродукты (в пересчете на мясо)	85
Соль пищевая	85
Рыбная продукция	80
Растительное масло	80
Сахар	80

Источник: Доктрина продовольственной безопасности РФ: утверждена Указом Президента РФ от 30 января 2010 г. № 120. URL: http://state.kremlin.ru/security_council/6752 (дата обращения: 25.11.2014)

Чтобы определить, какие физические объемы сельскохозяйственной продукции и продуктов ее переработки требуется произвести в целом по стране, ее регионам и на душу населения, необходимо выявить оптимальную (рациональную) потребность человека в основных продуктах питания. В разные годы эта потребность в нашей стране определялась по-разному (в зависимости от пола, возраста, природно-климатических условий

⁴ О мониторинге и состоянии продовольственной безопасности в 2013 году и прогнозе на 2014 год // Правительство России. URL: <http://government.ru/quotes/11326> (дата обращения: 25.11.2014); Продовольственная безопасность в России: мониторинг, тенденции и угрозы // ФГБОУ ВПО «Российская академия народного хозяйства и государственной службы при Президенте РФ. – М., 2014. – 56 с.

и других факторов) и по многим видам продуктов отличалась от рекомендуемой Всемирной организацией здравоохранения (ВОЗ) ООН (табл. 3). Но по данным Федерального агентства по образованию (ФАО), в середине 1980-х годов СССР входил в десятку стран мира с наилучшим типом питания⁵.

Таблица 3. Рациональные нормы потребления основных продуктов питания на душу населения, кг/год

Продукция	Рекомендации				
	1960-е годы ^{а)}	Правительства, 1999 ^{б)}	Минздрав-соцразвития РФ, 2010 ^{в)}	Правительства РФ, 2013 ^{г)}	ВОЗ ООН ^{а)}
Зерно, хлеб и хлебобулочные изделия (в переводе на муку)	120	117	95–105	96–157	120,5
Картофель	95	н.д.	95–100	60–100,5	96,7
Молоко и молокопродукты (в пересчете на молоко)	481	390	320–340	193,8–366,1	359,9
Мясо и мясопродукты (в пересчете на мясо)	90–100	78	70–75	43,8–70,4	70,1
Соль пищевая	н.д.	н.д.	2,5–3,5	2,4–3,7	н.д.
Рыбная продукция	16,2	23,7	18–22	11,0–35,1	8,3
Растительное масло, маргарин	10	17	10–12	5,8–15,9	13,1
Сахар и кондитерские изделия (в пересчете на сахар)	40–44	38	24–28	21,2–27,8	36,5

Примечания: а) Литвинов В.А. Правда о вкусной и здоровой пище. Показатели потребления в России за 100 лет // Человек. – 2006. – № 2. – С. 46–57; Матюха В.Ф. Статистика бюджетов населения. – М., 1967. – С. 129; б) Об утверждении Методических рекомендаций по определению потребительской корзины для основных социально-демографических групп населения в целом по Российской Федерации и в субъектах Российской Федерации (с изм. и доп.): Постановление Правительства РФ от 17.02.1999 г. № 192 // гарант. URL: <http://www.garant.ru> (дата обращения: 25.11.2014); в) Рекомендации по рациональным нормам потребления пищевых продуктов, отвечающим современным требованиям здорового питания: утв. Приказом Министерства здравоохранения и социального развития Российской Федерации от 02.08.2010 г. № 593н; г) Об утверждении методических рекомендаций по определению потребительской корзины для основных социально-демографических групп населения в субъектах Российской Федерации: Постановление Правительства РФ от 28 января 2013 г. № 54 // гарант. URL: <http://www.garant.ru> (дата обращения: 25.11.2014); д) Рациональные нормы потребления продуктов на душу населения, рекомендуемые Институтом питания АМН СССР и ВОЗ ООН // Созидание. Ленинградский комитет ученых. URL: http://sozidanie-lku.narod.ru/dem_rac_normy.html (дата обращения: 25.11.2014).

⁵ Соколова И.А. Спрос на продукты питания и аграрная политика страны // Проблемы современной экономики. – 2010. – № 4 (36). – С.341–345.

Если исходить из рекомендуемых норм потребления продуктов питания на душу населения, утвержденных Министерством здравоохранения и социального развития РФ в 2010 г., Правительством РФ в 2013 г., а также норм ВОЗ ООН, то в настоящее время в России проблема физической доступности продовольствия существует только по молочным и мясным продуктам собственного производства, рыбе и соли (табл. 4). По некоторым основным продуктам питания (зерно, картофель, сахар, растительное масло) пороговые значения уровня самообеспечения достигнуты либо превышены.

Таблица 4. Самообеспеченность России основными продуктами питания в расчете на душу населения, кг в год

Продукция	Рекомендации			Среднегодовое производство, факт 2007–2012 ^{б)}	Уровень самообеспеченности с учетом рекомендаций, %	
	Минздравсоцразвития РФ, 2010 ^{а)}	Правительства, 2013 ^{а)}	ВОЗ ООН		Минздравсоцразвития РФ, 2010 г. / Правительство РФ, 2013	ВОЗ ООН
Зерно (в переводе на муку)	105	120,5	120,5	471 ^{в)}	4,5 раза/ 3,9 раза	3,9 раза
Картофель	96,7	96,7	96,7	193,6	2 раза	
Молоко и молокопродукты (в пересчете на молоко)	340	359,9	359,9	225,8	66,4/ 62,7	62,7
Мясо и мясопродукты (в пересчете на мясо)	70,1	70,1	70,1	47,4	67,6	
Соль пищевая	2,5–3,5	2,4–3,7	н.д.	2,9 ^{г)}	97,7	н.д.
Рыбная продукция	18	11,0	8,3	н.д.	н.д.	н.д.
Растительное масло	12	13,1	13,1	29,3 ^{г)}	2,4 раза / 2,2 раза	2,2 раза
Сахар	28	27,8	36,5	н.д.	н.д.	н.д.

Источник: расчеты автора.

Примечания: а) из установленного диапазона взята норма, приближенная к ВОЗ ООН. Соль пищевая – норма учтена по средней величине диапазона (3 кг в год); б) АПК России в 2010 г. / Министерство сельского хозяйства РФ. – М., 2011. – 554 с.; Российский стат. ежегодник. 2013: Стат.сб. / Росстат. – М., 2013. – С. 686; в) без учета внутреннего потребления в сельском хозяйстве. В среднем выход муки из 1 кг зерна – 80% (Всё о зерне. URL: <http://girls4girls.ru/pererabotka-zerna/553-produktsiya-vyrabatyvaemaya-iz-zerna-rzhi.html> (дата обращения: 25.11.2014); г) 2011 г. (Российский стат. ежегодник. 2013: Стат.сб. / Росстат. – М., 2013. – С. 686).

Рассмотрим уровень самообеспеченности РФ основными продуктами, исходя из отечественных норм питания с учетом пола и возраста, внутреннего потребления произведенной продукции (зерно для производства комбикормов и др.) (табл. 5).

Таблица 5. Уровень самообеспеченности РФ основными видами продовольствия и сельскохозяйственной продукции для его производства в 2008–2013 гг., %

Продукция	2008	2009	2010	2011	2012	2013
Зерно	148,2	134,8	93,3	135,9	134,8	98,4
Сахар	106,0	95,6	85,3	124,6	95,1	92,9
Молоко и молокопродукты	83,2	82,9	80,5	81,5	80,2	76,6
Мясо и мясопродукты	66,6	70,6	72,2	74,0	75,9	77,5

Источник: составлено автором по: Национальный доклад «О ходе и результатах реализации в 2012 году государственной программы развития сельского хозяйства и регулирования рынков сельскохозяйственной продукции, сырья и продовольствия на 2008–2012 годы» / Минсельхоз России. – М., 2013. – С. 11; О мониторинге и состоянии продовольственной безопасности в 2013 году и прогнозе на 2014 год // Правительство России. – URL: <http://government.ru/quotes/11326> (дата обращения: 25.11.2014); Продовольственная безопасность в России: мониторинг, тенденции и угрозы // ФГБОУ ВПО «Российская академия народного хозяйства и государственной службы при Президенте РФ». – М., 2014. – 56 с.

По прогнозам Правительства России, в 2014 г. отставание по производству молочных и мясных продуктов от пороговых значений сохранится⁶. Исходя из этого, необходимо особое внимание обратить на развитие молочного и мясного животноводства, а также рыболовства и рыбоводства.

Перспективы развития животноводства, производства рыбной продукции

В молочном скотоводстве в России на фоне снижения поголовья коров в стране по сравнению с 1960–1980 гг. более чем вдвое (с 22,2 млн гол. до 8,9 млн), отмечается рост их продуктивности за последние годы, который тем не менее не компенсирует общего снижения производства молока в РФ – с 54,2 млн т в среднем за год в 1986–1990 гг. до 31,7 млн т в 2010–2012 гг.⁷

Кроме того, продуктивность коров в России значительно ниже продуктивности молочного скота в развитых странах, что

⁶ О мониторинге и состоянии продовольственной безопасности в 2013 году и прогнозе на 2014 год // Правительство России. – URL: <http://government.ru/quotes/11326> (дата обращения: 25.11.2014).

⁷ Российский стат. ежегодник. 2013: Стат.сб./ Росстат. – М., 2013. – С. 397.

ведет к более высокой себестоимости и низкой рентабельности производства продукции.

Но потенциал роста продуктивности коров у российских товаропроизводителей при соответствующей государственной поддержке и применении передовых технологий имеется. Так, если на начало 2014 г. в среднем по РФ молочная продуктивность составляла 3898 кг на 1 корову (для сравнения: в Германии в 2011 г. – 7236 кг, Франции – 6674, Италии – 5961, в США в 2010 г. – 9593 кг⁸), то в ЗАО фирма «Агрокомплекс» (Краснодарский край) она достигала 6182 кг, в ЗАО племязавод «Барыбино» (Московская область) – более 7 тыс. кг, в сельскохозяйственных организациях Владимирской области – в среднем 6 тыс. кг⁹ и т.д. Даже находящиеся в более сложных природно-климатических условиях хозяйства Сибири, такие как ФГУП ПЗ «Тополя» Тюменской области, ФГУП «Элитное», ЗАО ПЗ «Ирмень», ООО «Сибирская Нива» Новосибирской области, ЗАО «Назаровское» Красноярского края и ряд других, оснащенных передовой техникой, использующих современные технологии, имеющих квалифицированные кадры, надаивают от одной коровы 6–10 тыс. кг в год.

Целесообразно обратить внимание и на такие перспективные направления производства молока, как козо- и коневодство. Широко известны полезные свойства козьего молока и рост спроса на данную продукцию. Производство кумыса может позволить, учитывая развитие Евразийского экономического союза (ЕАЭС), при достижении продовольственной безопасности, выйти далее на зарубежный рынок Азии.

По производству мяса и мясопродуктов в России наблюдаются достаточно серьезные проблемы. Это касается, в первую очередь, убыточности производства мяса крупного рогатого скота (табл. 6), которая ведет к сокращению поголовья животных. Если за последние годы наметилась тенденция к увеличению поголовья птицы, свиней, овец и коз, то поголовье крупного рогатого скота в 2008–2012 гг. продолжало уменьшаться (1990 г. – 36,3 млн голов, 2012 г. – 11,1 млн голов). Не изменилась коренным образом эта

⁸ Россия и страны – члены Европейского союза. 2013 г.: Стат.сб./ Росстат. – М., 2013. – С. 174; Россия и страны мира, 2012 г. // Росстат. – URL: http://www.gks.ru/wps/wcm/connect/rosstat_main/rosstat/ru/statistics/publications/catalog/doc_1139821848594 (дата обращения: 25.11.2014).

⁹ Российский стат. ежегодник. 2013: Стат.сб./ Росстат. – М., 2013. – С. 401.

тенденция и в 2013–2014 гг. поголовье свиней, овец и коз также, при тенденции к увеличению, в 2013 г. оставалось ниже уровня 1990 г.: свиней – в два раза, овец и коз – в 2,5 раза.

Таблица 6. **Экономическая эффективность производства мяса крупного рогатого скота в РФ в 2007–2012 гг., руб.**

Показатель	2007	2008	2009	2010	2011	2012
Себестоимость 1 ц реализованной продукции (включая пром. переработку)	5260	6206	5406	7974	9068	9645
Цена реализации 1 ц	4047	4581	4147	5666	6859	7727
Уровень рентабельности реализованной продукции (включая пром. переработку), %	-23,1	-26,2	-23,3	-28,9	-24,4	-19,9

Источник: Национальный доклад «О ходе и результатах реализации в 2012 году государственной программы развития сельского хозяйства и регулирования рынков сельскохозяйственной продукции, сырья и продовольствия на 2008–2012 годы» / Минсельхоз России. – М., 2013. – С. 64

Но при наличии необходимой господдержки, передовой техники и технологий, квалифицированных кадров и т.д. производство мяса может иметь в России более благоприятные, чем в настоящее время, перспективы.

Так, среднесуточный привес крупного рогатого скота в отдельных хозяйствах Сибири (Тюменская, Новосибирская, Омская области) в среднем в 1,35 раза превосходит среднероссийские показатели (494 г/сутки). И эти результаты могут быть выше, исходя из зарубежного опыта и опыта отечественных специализированных сельскохозяйственных организаций. Это касается также продуктивности свиноводства, имеющего достаточные резервы для увеличения производства продукции в России.

До 2005 г. основную долю в общей структуре производства занимало мясо крупного рогатого скота (около 40%), а с 2006 г. на первое место вышло мясо птицы и свиней. В результате с этого времени в структуре производства России, примерно, по $\frac{1}{3}$ стали занимать мясо птицы и свиней с тенденцией к росту (соответственно до 46% и 29% в 2013 г.) и крупного рогатого скота с тенденцией к снижению (до 21% в 2013 г.). Доля овец и коз держится на уровне около 3%, прочих видов животных – чуть более 1%¹⁰. Намети́лась тенденция к увеличению поголовья се-

¹⁰Россиявцифраx. 2012: Крат. стат. сб./ Росстат. – М., 2012. – 573 с.; Сельское хозяйство, охота и лесное хозяйство // Федеральная служба государственной статистики. – URL: http://www.gks.ru/wps/wcm/connect/rosstat_main/rosstat/ru/statistics/enterprise/economy/# (дата обращения: 25.11.2014).

верных оленей: в 1,3 раза за последнее десятилетие, хотя оленина не является традиционным видом мясной продукции для большей части населения РФ, но это экологически чистое и полезное для здоровья человека мясо.

Рыбоводство и рыболовство в России в последние годы тоже получили более благоприятные условия для развития. Это связано с увеличением господдержки рыбоводства, признанием прав собственности РФ на шельф в Охотском море в 2014 г., открытием острова Яя, увеличившим акваторию России на 452 кв. мили и возросшими в связи с этим возможностями по добыче рыбы. При этом на фоне роста экспорта рыбы свежей и мороженой (в 1,4 раза в среднем за 2010–2012 гг. по сравнению с 2008–2009 гг.) отмечалось некоторое снижение ее импорта ещё до введения Россией эмбарго (в среднем на 10% за тот же период).

Проблемы убыточности

Если в 1990 г. лишь около 3% сельскохозяйственных организаций России были убыточными, то в 2000 г. – уже 53% хозяйств, 41,3% пищевых и перерабатывающих предприятий, 39,2% мукомольно-крупяных. В 2010 г. при снижении доли убыточных организаций уменьшилось в результате банкротства и их общее количество с одновременным значительным сокращением используемых сельхозугодий (на 31,0 млн га к началу 2013 г. по сравнению с 1990 г.) (табл. 7).

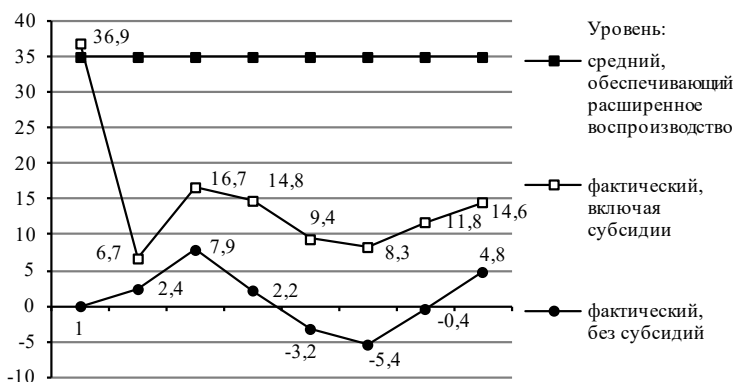
Таблица 7. Динамика количества организаций и используемых сельскохозяйственных угодий в АПК РФ, 1990–2012 гг.

Показатель	1990	2000	2005	2010	2011	2012
Сельскохозяйственные организации, всего	25838	28469	26579	21951	21334	20969
Из них доля убыточных, %	2,8	53	42	29	21,8	24
Сельскохозяйственные угодья, млн га	222,1	197,6	192,6	190,7	190,8	191,1
Предприятия, производящие продукты: пищевые, включая напитки, и табак	5654	4934	4273	2845	2747	2665
Из них доля убыточных, %	н.д.	41,3	35,0	24,7	25,7	23,9
Мукомольно-крупяной промышленности и готовые корма для животных	н.д.	525	472	294	297	290
Из них доля убыточных, %	н.д.	39,2	48,6	27,6	29,6	25,5

Источник: составлено автором по: Развитие АПК РФ/Госкомстат РФ. – М.: Республиканский информационный центр, 1991. – 379 с.; АПК России в 2005 году/М-во сельского хозяйства РФ. – М., 2006. – 568 с.; АПК России в 2012 году: Ст. сб. /Минсельхоз России. – М., 2013. – 604 с.

Причем, если цены на продовольствие, например, мясо и мясопродукты, молоко и молокопродукты выросли в среднем за последние десять лет в 3–4 раза, то на электроэнергию – более 10 раз. Такой диспаритет цен привел к ещё большему снижению финансово-экономической устойчивости российских товаропроизводителей и к банкротству многих из них.

При этом даже у прибыльных организаций уровень рентабельности не обеспечивает расширенное воспроизводство (рисунок). И это на фоне высокой изношенности основных фондов (60–80%), необходимости технико-технологического перевооружения АПК, требующего значительных инвестиций¹¹. В перспективе все это может привести к снижению производства по всем видам продукции, в том числе и тем, по которым в настоящее время Россия достигла уровня продовольственной безопасности.



Источник: составлено автором по: Развитие АПК РСФСР / Госкомстат РСФСР. – М.: Республиканский информационный центр, 1991. – 379 с.; АПК России / М-во сельского хозяйства РФ. – М., 2001. – 467 с.; АПК России в 2010 году / М-во сельского хозяйства РФ. – М., 2011. – 554 с.; Национальный доклад «О ходе и результатах реализации в 2012 году государственной программы развития сельского хозяйства и регулирования рынков сельскохозяйственной продукции, сырья и продовольствия на 2008–2012 годы» / Минсельхоз России. – М., 2013. – С. 13.

Уровень рентабельности сельскохозяйственных организаций РФ в 1990–2012 гг., %

¹¹ Тю Л.В., Синюков А.Г. Проблемы и перспективы развития технической базы сельского хозяйства Сибири // Вестник АГАУ. – 2014. – №1(111). – С. 133–137.

Кроме того, с учетом всё большего поступления на российский рынок импортных продуктов питания (импорт мяса в 2012 г. по сравнению с 2000 г. увеличился в 2,4 раза, молока – в 3,3 раза, что связано также с вступлением России в ВТО в 2012 г.), обострилась проблема сбыта продукции для отечественных товаропроизводителей. Это обусловлено тем, что российская продукция из-за высокой себестоимости (в связи с более низкой урожайностью растениеводческих культур и продуктивностью животных, производительностью труда сельскохозяйственных работников и изношенностью сельхозтехники и т.д.) недостаточно конкурентоспособна по цене.

Введение ответного эмбарго в России с августа 2014 г. на некоторые сельскохозяйственные и продовольственные продукты могло бы стать благом для отечественных товаропроизводителей. Однако, если импорт из одних стран снижается, то из других – он продолжает расти. Основной прирост поставок продукции за первое полугодие 2014 г. наблюдался из Латвии и Таджикистана (на 27 и 22 % соответственно к январю–августу 2013 г.). Но по основным продуктам питания, определяющим продовольственную безопасность страны, с введением эмбарго произошло существенное снижение импорта (табл. 8). При этом роста цен за август–сентябрь 2014 г. не наблюдалось. Индекс потребительских цен на продовольственные товары в августе 2014 г. к июлю даже снизился на 0,3%, а в сентябре к августу 2014 г. и в октябре к сентябрю повысился лишь на 1%.¹² Рост цен наблюдался по сравнению с августом–октябрем 2013 г. от 2% (на муку и лук) до 26% (на свинину и курицу). Но это нельзя связывать напрямую с введением эмбарго.

Однако если будут наблюдаться рост цен на продовольственные товары и снижение покупательной способности населения, в том числе в результате инфляционных процессов, это приведет к сокращению экономической доступности продуктов питания и к снижению продовольственной безопасности страны, чего нельзя допустить, особенно в современных сложных социально-политических условиях.

¹² Об индексе потребительских цен // Федеральная служба государственной статистики. – URL: http://www.gks.ru/bgd/free/b04_03/Main.htm (дата обращения: 25.11.2014).

Таблица 8. Динамика импорта некоторых сельскохозяйственных и продовольственных товаров в Россию в августе 2014 г.

Продукция	Тыс. т	% к	
		июлю 2014 г.	августу 2013 г.
Мясо свежее и мороженое	97,4	85,7	87,9
Мясо птицы свежее и мороженое	27,4	54,0	56,5
Рыба свежая и мороженая	45,7	83,1	76,9
Молоко и сливки несгущенные	13,9	51,6	52,5
Молоко и сливки сгущенные	12,8	97,4	54,4
Из них: молоко и сливки сухие	7,8	92,1	47,5
Масло сливочное	6,3	70,2	88,6
Сыры и творог	16,4	51,5	44,4
Картофель свежий или охлажденный	3,0	6,3	49,6
Томаты свежие или охлажденные	17,6	34,0	71,4
Лук, чеснок, свежие или охлажденные	10,8	32,1	76,5
Капуста	0,9	19,7	42,0
Огурцы и корнишоны, свежие или охлажденные	2,4	128,1	160,7
Яблоки свежие	32,3	63,6	80,0
Кукуруза	0,5	149,6	76,1
Масло подсолнечное, сафлоровое или хлопковое и их фракции	4,0	138,2	163,2
Сахар-сырец	30,0	н.д.	н.д.

Источник: составлено автором по: О состоянии внешней торговли в январе-августе 2014 года // Росстат. – URL: http://www.gks.ru/bgd/free/b04_03/IssWWW.exe/Stg/d04/215.htm (дата обращения: 25.11.2014).

Основные направления развития АПК для обеспечения продовольственной безопасности страны

Рассматривая указанные проблемы и рекомендации по нормативам потребления продуктов питания, а также отмечая, что в настоящее время сохраняется недостаток молочных, мясных и рыбных продуктов, можно определить, что для полноценного питания населения страны и достижения продовольственной безопасности по данным видам продукции необходимо увеличить среднюю продуктивность коров при имеющемся в РФ поголовье до 5800–6400 кг молока в год, или на 56–62% по сравнению с фактической; а производство мяса скота и птицы – довести до 8,6–10,1 млн т в год, увеличив на 10–25%. Такие показатели возможно достичь по мясу в среднем за 4–5 лет, по молоку – за 5–7 лет, но только при качественном изменении деятельности АПК.

К решению проблем обеспечения продовольственной безопасности России необходимо подходить комплексно.

- Обратиться к опыту АПК России 1985–1990 гг., современных передовых организаций, зарубежной практики и применять наиболее подходящие методы ускоренного инновационного развития аграрно-промышленного производства. Особенно важны следующие направления:

- увеличение государственной поддержки АПК (с учетом требований ВТО) на долговременных и понятных товаропроизводителям условиях для повышения их финансово-экономической устойчивости, активизации производственной деятельности и перевода на новый технико-технологический уровень;

- применение передовых технологий, позволяющих повысить производительность труда, урожайность растениеводческих культур и продуктивность животноводства, рыболовства и рыбоводства;

- внедрение передовых форм организации труда с учетом имеющегося и необходимого количества и качества трудовых ресурсов.

- Совершенствовать организационно-экономический механизм на федеральном и региональном уровне с использованием налоговых, ценовых и других рычагов, позволяющих достичь паритета взаимоотношений между участниками АПК, а также с хозяйствующими субъектами других отраслей экономики (промышленности, электроэнергетики и др.); стимулирующие направление инвестиций в модернизацию агропромышленного производства, развитие сельских территорий, производственной, социальной и рыночной инфраструктуры села.

- Для предотвращения обезлюдивания сельских территорий, сохранения и развития сельского образа жизни и обеспечения АПК квалифицированными кадрами целесообразно предусмотреть социально-экономическое развитие сельских поселений (центральной усадьбы) с наличием в них фельдшерско-акушерских и полицейских пунктов, магазинов, аптек, детских дошкольных и начальных школьных образовательных учреждений, почты, филиала банка и транспортной сети; строительство благоустроенного жилья из энергосберегающих, сейсмоустойчивых и экологически чистых материалов с подведением всех необходимых коммуникаций (газ, водо- и теплоснабжение, телевидение и Интернет).

- Требуются постоянное и активное взаимодействие специалистов АПК с научными и образовательными учреждениями,

развитие рынка научно-технической продукции и организационно-экономического механизма внедрения научных достижений в производство, стимулирование освоения научных разработок в агропромышленном секторе экономики.

- Поскольку в наибольшей степени устойчивы предприятия, имеющие тесные долговременные взаимодействия с партнерами по всей технико-технологической и организационно-экономической цепочке с выходом на конечного потребителя, необходимо изменить систему взаимоотношений и управления в АПК – активнее применять кластерные принципы и подходы, экономическими методами стимулируя формирование и укрепление производственно-хозяйственных связей.

- Следует обратить особое внимание на качество отечественной продукции: сельскохозяйственного сырья и готовых продуктов питания; не использовать, как и в ряде зарубежных стран (Норвегии, Франции и др.), ГМО и запрещённые добавки (такие, как Е951 в США, Великобритании и др.)¹³, в том числе в процессе производства сельскохозяйственной продукции (антибиотики, гормональные препараты и т.д.); перейти на международную сертификацию качества по системе ISO¹⁴ и в обязательном порядке предоставлять покупателю достоверную информацию о составе пищевых продуктов.

- Нехватку мяса, рыбы и молока можно восполнить за счет поставок из других регионов России, создавая экономические условия, делающие невыгодными экспорт «излишков» продукции за рубеж при ее недостатке на внутреннем рынке. Так, Сибирь может поставлять в другие регионы РФ зерно, молоко и ряд других продуктов. В 2020 г. вывоз молока может составить свыше 1,1 млн т¹⁵. При недостаточности этих ресурсов надо рассмотреть возможности импорта из стран ЕАЭС и Таможенного союза.

¹³ Качественная составляющая продовольственной безопасности России // Капитал страны. Федеральное интернет-издание. – URL: <http://kapital-rus.ru/articles/article/196531> (дата обращения: 25.11.2014)

¹⁴ Международная организация по стандартизации, включающая представителей национальных органов по стандартизации из 164 стран.

¹⁵ Першукевич П.М., Головатюк С.М., Попова Л.Р. Перспективы развития агропромышленного производства Сибири // Инновационная и продовольственная безопасность. – 2013. – № 1. – С. 107–114.