

От «Распределения по труду в колхозах» до исследований социально-экономического неравенства в российском обществе эпохи глобализации: линия НЭСШ

Т.Ю. БОГОМОЛОВА, кандидат социологических наук, заведующая отделом социальных проблем Института экономики и организации промышленного производства СО РАН, Новосибирск. E-mail: bogtan@rambler.ru

В статье прослеживается развитие одного из направлений Новосибирской экономико-социологической школы – исследований социально-экономического неравенства. Обозначены ключевые результаты изучения социально-экономической стратификации и мобильности населения, полученные за предыдущие тридцать лет, и намечена перспективная тематика.

Ключевые слова: социальная стратификация, социально-экономическое неравенство, экономическая мобильность, Новосибирская экономико-социологическая школа

На экономическом факультете Новосибирского госуниверситета в конце 1970-х – начале 1980-х годов у первокурсников был спецкурс «Введение в специальность»: два раза в месяц ведущие ученые из Института экономики и организации промышленного производства АН СССР рассказывали вчерашним школьникам о той области, в которой специализировались, и приглашали заняться тем же. Вот и нам в 1980 г. в большой поточной аудитории однажды высокая светловолосая женщина рассказывала о социальных бедах нашей страны.

Сто первокурсников, приехавших в НГУ из разных уголков Сибири, внимательно слушали: в отличие от лекций других выдающихся ученых-экономистов, здесь было понятно каждое слово, а примеры до боли знакомы. Завершила свою лекцию Татьяна Ивановна Заславская совсем не в духе пиар-акции по профориентации: «Если вы решите специализироваться в области социологии, то упаси вас Бог заниматься дифференциацией доходов населения или проблемой пьянства. Результаты ваших исследований будут публиковаться под грифом “Для служебного пользования”, а вы сами не сможете выезжать за границу». Хотя суть этих предупреждений была тогда для меня далека, я подумала: «Неужели среди нас найдутся безумцы, которые хотят

заниматься не только доходами и пьянством, но и социологией вообще? Это уж точно буду не я».

Прошло три года... и еще тридцать лет. На четвертом курсе я выбрала социологическую специализацию. Из всего курса «Введение в специальность» сейчас помню только одну лекцию. Всё это время, начиная с дипломной работы, занимаюсь исследованиями социально-экономического неравенства, в том числе дифференциацией доходов населения. Безумцам везет: я стала частью научного коллектива с глубокими исследовательскими традициями – стажером отдела социальных проблем ИЭиОПП АН СССР, возглавляемого Т.И. Заславской.

Точкой отсчета в исследованиях социально-экономического неравенства Новосибирской экономико-социологической школы (НЭСШ) является работа Т.И. Заславской «Распределение по труду в колхозах» (1966), начатая в Москве и завершенная в Новосибирске. Эта монография легла в основу её докторской диссертации. Материалы государственной статистики первой половины 1960-х годов по СССР позволили установить следующее: «Разница в дневной производительности труда по валовой продукции составляет 16%, а по чистой – 6,5%, в то время как оплата труда колхозников на 32% ниже, чем работников совхозов. Следовательно, разница между колхозами и совхозами в оплате сельскохозяйственного труда в подавляющей части не оправдана. Ссылка на низкую производительность труда колхозников в лучшем случае объясняет небольшую часть этой разницы»¹.

Заславская поставила цель – выявить конкретные причины разницы в оплате труда двух групп советского крестьянства и более низкой производительности труда в колхозах по сравнению с совхозами. В монографии содержится подробнейший анализ масштабов и факторов дифференциации оплаты труда как внутри группы работников колхозов, так и у работников колхозов и совхозов, рассматриваются региональные различия в оплате обеих групп крестьянства, а также отличие оплаты труда в сельском хозяйстве от других отраслей народного хозяйства. Вывод заключается в том, что низкие уровни оплаты труда в колхозах и в целом у работников сельского хозяйства

¹ Заславская Т.И. Экономический механизм формирования и распределения доходов колхозного сектора (1966) // Избранное / Том 1. Социальная экономика и экономическая социология. – М.: ЗАО «Издательство “Экономика”», 2007. – С. 61.

(как и лежащая в их основе относительно низкая, в сравнении с промышленностью, производительность труда) предопределялись политикой государства в отношении крестьянства, реализуемой через закупочные цены, подоходный налог и страховые платежи. Именно устанавливаемые государством закупочные цены на сельскохозяйственную продукцию, не учитывающие зональные природно-климатические и другие объективные условия производства, лежащие в основе реальной себестоимости продукции, не позволяли колхозникам получать доходы на общественно нормальном для каждого региона уровне, а колхозам – вкладывать в развитие производства, чтобы обеспечить повышение производительности труда.

Оригинальная методика анализа позволила Заславской обозначить «цену вопроса»: «Среднее повышение цен реализации колхозной продукции по стране, необходимое для выравнивания оплаты труда с совхозами и роста накопления (по отношению к уровню 1962 г.), составляло, согласно моим расчетам, примерно 27%»². Один из выводов этой монографии такой: «То обстоятельство, что розничные цены на большую часть продуктов питания не включают дифференциальной ренты, выгодно потребителям и содействует повышению уровня жизни населения, но крайне затрудняет планомерное регулирование доходов в целях создания нормальных условий расширенного воспроизводства в колхозах и совхозах всех зон страны»³. И это – лишь один из многих выводов монографии, раскрывающих экономические отношения между социалистическим государством и крестьянством как отношения эксплуатации.

Если сквозь призму идей этой монографии взглянуть на нынешнее положение дел в сельском хозяйстве, уровень оплаты труда в агропромышленном секторе, замыкающем отраслевую иерархию, то напрашивается неутешительный вывод об устойчивости в нашей стране механизма выстраивания социально-экономических неравенств между аграрным сектором и другими сферами экономики, между сельским и городским населением, вне зависимости от того, социализм или капитализм на дворе, план или рынок регулируют экономические отношения.

² Заславская Т.И. Экономический механизм формирования и распределения доходов... – С. 128.

³ Заславская Т.И. Там же. – С. 133.

Татьяна Ивановна Заславская определила особый тренд в исследованиях социально-экономической дифференциации в рамках НЭСШ, когда анализ дифференциации доходов и других показателей благосостояния населения является способом понять устройство общественных отношений, механизмы, приводящие к формированию выявленных неравенств.

Истоки и тематика современных исследований НЭСШ в области социально-экономического неравенства населения

С приближением к году 1980-му, который был в народе связан с обещаниями партийных деятелей о наступлении распределительной справедливости и социальной однородности, статистические данные о доходах населения становились все более закрытыми. Информацию давали социологические обследования. Так, отдел социальных проблем с 1967 г. по 1982 г., с лагом в пять лет, проводил социолого-статистические обследования сибирского села (Новосибирской области и Алтайского края). Каждая из четырех точек этого лонгитюда давала богатейшую информацию: занятость, условия труда, уровень и структура доходов, характер и качество жилья, обеспеченность предметами длительного пользования и др. Благодаря систематическим полевым исследованиям публикации новосибирских социологов отражали реальную картину жизни.

Пятнадцатилетняя динамика уровня и дифференциации благосостояния сельских жителей была проанализирована в монографии «Социально-экономическое развитие сибирского села» (1987 г.). В ней показано, что какое измерение условий жизни и благосостояния ни возьми, при общем позитивном изменении показателей присутствует заметная дифференциация, связанная с поселенческими, демографическими характеристиками семей и профессиональными, квалификационно-должностными характеристиками работников.

Обратимся к некоторым результатам этого исследования. Динамика дифференциации доходов сельского населения Новосибирской области выглядела так: децильный коэффициент дифференциации фондов в 1972 г. составлял 5,3; в 1977 г. – 6,0; в 1982 г. – 4,4; т.е. дифференциация доходов возросла в первом и

заметно снизилась – во втором пятилетии⁴. Осуществивший эти расчеты А.Н. Шапошников сделал вывод: «Общая дифференциация зарплаток возросла в первом пятилетии во многом из-за того, что за этот период оплата труда колхозников, разнорабочих и занятых в непроизводственной сфере росла медленнее, чем у других работников, а именно эти категории трудящихся формируют группу самых низкооплачиваемых работников. Однако во втором пятилетии их зарплатки относительно других категорий занятых росли максимальными темпами, что способствовало снижению общей дифференциации вознаграждения за труд» (с. 297).

Анализирувавшие одновременно несколько показателей благосостояния семьи (душевые доходы, обеспеченность предметами длительного пользования, жилищные условия) за 1972–1982 гг. В.А. Калмык и Т.Ю. Богомолова сделали такой вывод: «Процесс усиления социальной однородности довольно противоречив. Хотя интегративные процессы преобладают над дифференцирующими, тем не менее социальные различия устойчивы во времени»⁵.

Издание этой монографии в праздничном формате к 70-му юбилею Октябрьской революции с цитатами из съездов и пленумов ЦК КПСС на страницах, отделяющих один раздел монографии от другого, можно объяснить только тем фактом, что толстые научные книжки власти предержавшие не читают.

В 1984 г. отдел социальных проблем осуществил крупномасштабное социологическое обследование городского населения Западной Сибири для получения информации об условиях жизни горожан и оценке ими основных сторон своей жизнедеятельности (руководители – В.А. Артемов, В.А. Калмык, Л.А. Хахулина). Жители пяти сибирских городов (многофункциональных Кемерово и Омска, индустриальных Междуреченска и Нижневартовска, аграрного Алейска) составили выборочную совокупность. А данные по сельскому населению были получены в ходе обследований в Топчихинском районе Алтайского края в 1985 г. (руководитель Т.И. Заславская) и 1986 г. (руководитель А.Н. Шапошников). Так была создана информационная база достижений в области благосостояния населения в канун перестройки.

Во второй половине 1980-х проблематика дифференциации по материальному благосостоянию сельского населения изуча-

⁴ Социально-экономическое развитие сибирского села / Отв. ред. Т.И. Заславская, З.В. Куприянова. – Новосибирск: Наука. Сиб. отд-е, 1987. – С. 286.

⁵ Социально-экономическое развитие сибирского села. – С. 352.

лась исследователями под руководством А.Н. Шапошникова, а городского – Л.А. Хахулиной. И те и другие разработали оригинальные методики измерения дифференциации населения по составляющим материального благосостояния – доходам, жилью, имущественной обеспеченности, основным фондам семейной экономики (для селян), а также построили частные и комплексные типологии по материальному благосостоянию домохозяйств, позволившие показать характер и масштабы экономического неравенства населения в последнее десятилетие советской эпохи, получить то, что называют социальными «портретами» для страт, различающихся материальным благосостоянием, выявить различия в материальном положении профессиональных, демографических и поселенческих групп семей и работников⁶.

После ухода А.Н. Шапошникова из науки в бизнес и отъезда Л.А. Хахулиной вместе с Т.И. Заславской в Москву исследования социально-экономического неравенства возглавила В.С. Тапилина. Под её руководством была разработана программа и проведено в 1991 г. изучение стратификации населения сверхкрупного города по материальному благосостоянию. Новосибирск был выбран в силу своей многофункциональности, разнообразия специализации производственной и непроизводственной сфер, что давало возможность охватить максимально широкий набор социальных групп и наиболее полно представить основные элементы социальной структуры. Опрос проводился среди работников более 60 предприятий города. Характерной чертой промышленного профиля Новосибирска тех лет было, к примеру, то, что список открытых предприятий машиностроения был чуть ли не втрое короче списка закрытых. В ходе апробации анкеты пришлось общаться с представителями разных социальных групп, в том числе запомнилась встреча с руководством Новосибирской православной епархии. В первоначальном варианте анкеты у нас в ряду других профессиональных групп значились «служители культа», которые справедливо обвинили

⁶ Благосостояние городского населения Сибири: Проблемы дифференциации (опыт социологического изучения) / Азарх Э.Д., Балькова Н.А., Хахулина Л.А. и др. – Новосибирск: Наука. Сиб. отд-е, 1990. – 350 с.; Лисов В.А., Шапошников А.Н. Методика и результаты построения типологии семей по уровню материального благосостояния (на примере сельского населения) // Известия СО АН СССР: серия «Экономика и прикладная социология». – 1988. – Вып. 2, № 8; Лисов В.А. Богатые и бедные в сибирской деревне. – Новосибирск, ИЭИОПП СО РАН, 1992. – 168 с.

нас в косности, но участие в обследовании своих сотрудников одобрили. Мы ошибку исправили, и в окончательном варианте уже значилась группа «священнослужители».

В ходе обследования было опрошено около 1000 человек. Но это почти на 400 человек меньше запланированной выборки. «Недобор» произошел в основном из-за отказа от участия в обследовании целых предприятий и организаций. Как приметку времени приведу такую цитату из монографии «Социальная структура: неравенство в материальном благосостоянии»: «Обком и горком КПСС, Ленинский райком КПСС, обком и горком комсомола, КГБ, мясокомбинат, рестораны вокзала Новосибирск-Главный и гостиницы “Обь”, ряд учреждений культуры. С этими предприятиями и организациями был связан основной недобор данных... Недоступность для социолога городской элиты, ряда социальных групп, имеющих непосредственное отношение к распоряжению, хранению, переработке и реализации потребительских товаров, продолжает оставаться, таким образом, одной из принципиальных трудностей в исследованиях социальной структуры городского населения»⁷.

Квинтэссенция результатов этого исследования – стратификация населения города по материальному благосостоянию. Она состояла из 7 страт.

Страта VII объединяла 10% совокупности семей, которые представляют собой депривированный слой. Индикатором их положения является ниже среднего и низкий уровень имущественной обеспеченности, который для подавляющего большинства домохозяйств страты обусловлен отсутствием отдельного жилья. Коммунальные жилищные условия не позволяют им даже при относительно высоких душевых доходах обзавестись имуществом. Другая же часть страты – имеющие жилье – оказались с минимумом имущества уже из-за низких доходов. Эта страта – совокупность людей, находящихся на перепутье, – маргиналов: селян, переехавших в город, или горожан, начинающих трудовую карьеру не в родном городе, молодых людей, недавно поженившихся.

Страта VI состояла из семей, имеющих доходы ниже официально установленного прожиточного минимума, – до 75 руб.

⁷ Богомолова Т.Ю., Тапилина В.С., Михеева А.Р. Социальная структура: неравенство в материальном благосостоянии / Науч. ред. Ф.М. Бородкин. – Новосибирск, ИЭОПП СО РАН, 1992. – С. 34.

в месяц на члена семьи (11% совокупности). Здесь также самая малая среди других страт доля семей, имеющих сбережения, – 20%, а сами сбережения минимальны. При этом семьи страты неоднородны по другим составляющим благосостояния, хотя в целом их распределение по жилищной и имущественной обеспеченности смещено от среднего в сторону низких уровней. Наиболее распространенные причины попадания в страту бедных: 1) старость (неспособность собственными силами поддерживать приемлемый уровень благосостояния при фиксированном доходе в условиях инфляции); 2) многодетность или преобладание иждивенцев над числом работающих, что свойственно неполным и молодым семьям с детьми до трех лет.

Страта V – группа семей с низкими душевыми доходами (чуть выше прожиточного минимума), но с более благоприятным, чем у предыдущих двух страт, имущественным положением. Включала 18% семей и одиноких. Основной причиной их материального неблагополучия выступило резкое снижение доходов в результате потери кормильца, развода, тяжелого заболевания, выхода на пенсию, рождения ребенка вне брака, а также хроническая малообеспеченность вследствие малооплачиваемой работы, нередко из-за низкой квалификации.

Страта IV представлена семьями среднего достатка. Душевые доходы здесь в интервале 101-150 руб., имущественная обеспеченность выше и жилищные условия лучше, чем у предыдущих страт. Это самая наполненная группа, насчитывающая 24% семей. Попадание в нее свойственно зрелым семьям с детьми, старшими родственниками и без них. Костяк страты составляют семьи специалистов всех сфер занятости.

Страта III (18%) объединяет семьи, не указавшие величину своих доходов. Здесь самая высокая доля семей, где считают невозможным сообщить и сведения о своих сбережениях. Индикатором их доходов служит самооценка материального положения, во многом более оптимистичная, чем у предыдущих страт. Имущественное положение этих семей не ниже среднего уровня, а проживают они преимущественно в благоприятных жилищных условиях. Эта страта на 40% состоит из семей без детей до 18 лет, а половину составляют двухпоколенные семьи, в которых сложно определить душевой доход, так как проживающие совместно разные поколения семьи могут и не иметь общего бюджета.

Страта преимущественно состоит из семей квалифицированных рабочих промышленности и занятых в торговле.

Страта II. В ней представлены обеспеченные семьи (16% совокупности). Доходы этой страты выше среднего уровня, но имущественная обеспеченность не достигает высокого уровня (только у 27% страты есть дача, у 5% – автомобиль). Жилищные условия существенно более благоприятные, чем в среднем по совокупности (отдельную квартиру имеют 89% домохозяйств). Как правило, это семьи работников квалифицированного умственного и физического труда, имеющие низкую семейную нагрузку.

Страта I включает семьи высокого уровня благосостояния (10%), имеющие высокий уровень имущественной обеспеченности, который сочетается с душевыми доходами выше среднего уровня, с хорошими и благоприятными жилищными условиями. В отдельной квартире проживают 99% домохозяйств страты, 86% имеют дачу, 65% – автомобиль. Здесь более четверти семей оценивают свое материальное положение как высокое, а половина считает, что доходов в основном хватает. Эту страту почти целиком наполняют семьи работников высококвалифицированного умственного труда, причем треть страты – двухпоколенные семьи⁸.

Если графически представить полученную стратификацию в виде отцентрованной горизонтальной столбиковой диаграммы с первой по седьмую страты, то полученная фигура напоминает человека в шляпе. И это – весьма позитивный образ, когда срединные страты охватывают более половины населения, а низ и верх благосостояния по наполненности сопоставимы между собой. Данная стратификация зафиксирована на момент «входа» нашей страны в рыночную экономику и может рассматриваться как точка отсчета для оценки происходящих изменений и их кристаллизации в благосостоянии населения.

Момент «входа» здесь – не фигура речи. В тот день, когда мы отправились собирать последние анкеты по предприятиям города, было объявлено об обмене 50- и 100-рублевых купюр на деньги нового образца в объеме не выше 700 руб. на одного человека. Отведено на эту операцию было крайне непродолжительное время – где-то около недели. В стране к тому времени

⁸ Богомолова Т.Ю., Тапилина В.С., Михеева А.Р. Социальная структура: неравенство в материальном благосостоянии. – С. 119-125.

накопилось огромное количество не обеспеченных товарами и услугами «денежных знаков», и правительство вступило на путь решительных действий. Это известие пришло из средств массовой информации с лагом в 4 часа разницы между Москвой и Новосибирском. Народ, кто мог, бросился с работы по домам. Мы стали свидетелями в Первомайском районе Новосибирска аварии с участием переполненного пассажирами автобуса и грузовика. Так драматично ознаменовалась редкая исследовательская удача зафиксировать что-то на «входе». А за поворотом вошедших ждали обесценение денежных вкладов из-за инфляции, «черные» вторники и четверги, деноминация доходов в 1996 г., кризис фондового рынка в 1998 г. и далее по списку.

Завершив повествование об истоках, представлю тематическую карту наших исследований социально-экономического неравенства населения (табл. 1) за последние 25 лет. Она показывает, что в фокусе внимания НЭСШ систематически находятся экономическая стратификация и мобильность населения. Продолжительное время и в разных ракурсах рассматривается проблема бедности россиян. Исследование связи неравенства со здоровьем населения получило новое дыхание в 2010-е, а формат расширился до характеристик человеческого потенциала в целом. Совсем недавно осуществлен возврат к комплексным оценкам благосостояния, но уже на новом уровне – выявляется стратификация домохозяйств по владению материальными активами. А вот яркая страница исследований статусной рассогласованности (уникальных для России) пока не продолжена, как и проблематика формирования семейного бюджета и иерархии экономических статусов внутри семьи, зато нашла своего преданного исследователя тема потребления, обусловленного и не обусловленного различиями социально-экономических статусов. Интенсивно разрабатывается тема неравенства в доступе населения к социальным услугам разного рода. А также сформировались контуры перспективных исследований, направленных на выявление и концептуализацию новых оснований для социальной стратификации в глобализирующемся мире. Важно, что развитие этого направления связано с новыми именами: Т.Ю. Черкашина и О.Г. Ечевская – это талантливые и увлеченные исследователи.

Таблица 1. Тематические области исследований социально-экономического неравенства населения, разрабатываемые в рамках НЭСШ

1990-е годы	2000-е годы	2010-е годы
Стратификация по материальному благосостоянию населения крупного города (Богомолова, Тапилина, Михеева)		Стратификация по материальным активам домохозяйств России (Богомолова, Черкашина)
Экономическая стратификация городского и сельского населения (Богомолова, Тапилина) ^{а)}	Экономическая стратификация населения в динамике (Богомолова, Тапилина)	Экономическая стратификация населения в динамике (Богомолова)
Экономическая мобильность населения в субъективном и объективном выражении: масштабы и факторы (Богомолова, Тапилина)	Экономическая мобильность населения как механизм изменения неравенства (Богомолова, Тапилина, Ростовцев)	Экономическая мобильность населения в субъективном и объективном выражении (Богомолова)
Механизмы и источники формирования слоя богатых в постсоциалистическом обществе (Тапилина)		
Статусная рассогласованность как аспект социальной стратификации (Богомолова, Саблина) ^{б)}	Кристаллизация статуса средних слоев в современной России (Саблина) ^{в)}	
	Социально-экономическая дифференциация и здоровье населения России (Тапилина)	Семейные практики воспроизводства человеческого потенциала и социально-экономическая дифференциация (Черкашина)
	Экономические статусы супругов: внутрисемейная иерархия (Черкашина) ^{г)}	
		Неравенство населения России в доступе к медицинским, образовательным и прочим социальным услугам (Черкашина) ^{д)}

Окончание табл. 1

	Бедность в современной России: измерение и анализ (количественные аспекты) (Богомолова, Тапилина) ^{е)} ; субъективная бедность (Черкашина); бедность в локальном измерении (качественный аспект): население сельской сибирской глубинки (Богомолова, Саблина, Фадеева, Чудова), городское население малого сибирского города (Богомолова, Ечевская, Мосиенко, Черкашина, Залеская)	Динамика бедности в России, траектории переходов между состояниями бедности и небедности (Богомолова)
	Потребление в контексте социально-экономического неравенства (Ечевская)	Социальное неравенство и бедность в практиках повседневного потребления (Ечевская) ^{ж)}
		Потенциал мобильности в физическом и интернет-пространствах как основание социальной стратификации эпохи глобализации (Богомолова, Ечевская, Черкашина, Диева)

а) Богомолова Т.Ю., Тапилина В.С. Экономическая стратификация: объективное и субъективное измерение // Социологические исследования. – 1997. – № 9. – С. 28-40; Богомолова Т.Ю., Тапилина В.С. Бедность в современной России: измерение и анализ // Экономическая наука современной России. – 2005. – № 1. – С. 93-106.

б) Богомолова Т.Ю., Саблина С.Г. Статусная рассогласованность как аспект социальной стратификации: презентация классической концепции // Рубеж. – 1997. – № 10-11. – С. 58-67.

в) Саблина С.Г. Кристаллизация статуса средних слоев в современной России // Россия, которую мы обретаем: Исследования Новосибирской экономико-социологической школы / Отв. ред. Т.И. Заславская, З.И. Калугина; ИЭОПП СО РАН. – Новосибирск: Наука. Сиб. отд-е, 2003. – Гл. 21. – С. 430-459.

г) Черкашина Т.Ю. Экономические статусы супругов: внутрисемейная иерархия / Под ред. Т.Ю. Богомоловой. – Новосибирск, ИЭОПП СО РАН, 2005. – 155 с.

д) Черкашина Т.Ю. Дифференциация населения России по потреблению медицинских услуг: масштабы и факторы // SPERO. Социальная политика: экспертиза, рекомендации, обзоры. – 2012. – № 17. – С. 121-133.

е) Богомолова Т.Ю., Тапилина В.С. Бедность в современной России: измерение и анализ // Экономическая наука современной России. – 2005. – № 1. – С. 93-106.

ж) Ечевская О.Г. Потребление и различие: социальные значения практики потребительского поведения горожан / Под ред. Т.Ю. Богомоловой. – Новосибирск, ИЭОПП СО РАН, 2011. – 159 с.

Экономическая мобильность населения – знаковый объект исследований НЭСШ

В середине 1990-х годов мы с В.С. Тапилиной были в поиске нового ракурса исследований стратификации. Наметились два: 1) мера, в которой материализм как характеристика потребителя обусловлен его статусными характеристиками, что связано со становлением в трансформирующейся России общества потребления; 2) перемещение социальных объектов (индивидов, домохозяйств) в иерархической структуре экономических статусов, или экономическая мобильность населения – динамический аспект стратификации, что актуально в условиях интенсивных социальных изменений. В результате мы сфокусировались на экономической мобильности, а тема материализма (в хорошем, социологическом смысле слова) была развита в последующем О.Г. Ечевской. Так, на материалах количественных (РМЭЗ) и качественных (тексты глубинных интервью с жителями Бердска и Новосибирска, проведенных в 2000-х годах) исследований было выявлено, что материалистичность потребителя статусно детерминирована, но обусловлена не экономическим (денежным) измерением статуса (как можно было бы предположить), а объемом и характеристиками культурного капитала⁹.

В нашей стране мы первыми начали изучение экономической мобильности, а с 2000-х над этой темой работают и в Высшей школе экономики – А. Лукьянова с коллегами.

Из статей в зарубежных журналах нам было понятно, что методология анализа экономической мобильности предполагает прослеживание изменения экономического положения одних и тех же социальных объектов на протяжении времени. То есть делать это можно полноценно лишь по данным панельных исследований. Про таковые в России еще не было известно. Мы отправились в Новосибирский комитет по статистике просить доступ к материалам региональной выборки в рамках обследования бюджетов домашних хозяйств (проводится поквартально). Предложили своими руками перестроить всю базу, ведь, по сути, она была панельной. Но нам отказали, мотивируя защитой индивидуальных данных, хотя в базе все объекты зашифрованы.

⁹ Потребление и различие: социальные значения практики потребительского поведения горожан / Под ред. Т.Ю. Богомоловой ; ИЗОПП СО РАН. – Новосибирск, 2011. – 159 с.

Между тем наш запрос ушел в ноосферу, а отклик случился уже в 1996 г.: Институтом социологии РАН был объявлен конкурс для молодых региональных исследователей, где выигравшие получали доступ к данным Российского мониторинга экономического положения и здоровья населения. Это было первое в России репрезентативное на национальном уровне панельное исследование домохозяйств, три волны которого уже были проведены Институтом социологии РАН под патронатом сотрудников Университета Северной Каролины в Чепл Хилле. Я прошла отбор, получила доступ к базе данных, и мы смогли начать изучение экономической мобильности.

Наш первый проект при финансовой поддержке Консорциума экономических исследований и образования, куда входил ряд зарубежных фондов, назывался «Мобильность населения России по доходам в середине 90-х годов». Мы определили масштабы и факторы экономической мобильности тех лет. Устоявшийся в зарубежных исследованиях ряд статичных факторов мобильности по заработной плате (пол, возраст, место жительства, профессия, квалификация и пр.) мы дополнили динамическими, которые отражали суть переживаемого Россией момента – переходы между предприятиями (организациями) государственного и негосударственного секторов; между предприятиями (организациями) российскими и с участием иностранного капитала; переходы от наемного труда к владению предприятием и наоборот; перемещения по административно-служебной лестнице между позициями «руководитель» и «исполнитель»; динамика в наличии задолженности по заработной плате; переходы между фактической и номинальной (разновидность скрытой безработицы, когда работника не увольняют с предприятия, а отправляют в неоплачиваемый отпуск) занятостью; динамика положения профессионально-отраслевой группы в иерархии оплаты труда вследствие изменения социально-экономической конъюнктуры.

Анализ выявил высокий уровень мобильности по доходам в 1994–1996 гг. – около 60% домохозяйств из года в год переходили из одного доходного класса в другой, при этом уровень восходящей мобильности был сопоставим с уровнем нисходящей. Мобильность по доходам в основном детерминировалась мобильностью по заработной плате работающих членов домохозяйств. А на последнюю наибольшее влияние оказывали не столько микроэкономические факторы, связанные с личными

достижениями, личным выбором и/или вкладом в благосостояние, сколько макроэкономические, связанные с экономическим спадом и его последствиями. Так, шансы на нисходящую мобильность определяли ухудшение ситуации с выплатами заработной платы и негативная динамика профессиональной группы в иерархии оплаты труда; а шансы на восходящую мобильность – улучшение ситуации с выплатами заработной платы, переход от номинальной к фактической занятости, продвижение по служебной лестнице и переход на предприятие с участием иностранного капитала. Динамика невыплат оказалась наиболее существенной детерминантой как нисходящей, так и восходящей мобильности.

Был сделан вывод, что в России в середине 1990-х микроэкономические факторы хотя и значимы, но доминируют макроэкономические, а значит, человек скорее объект, чем субъект мобильности. Поэтому выявленные масштабы мобильности были не столько позитивными свидетельствами открытости общества, сколько отражали неустойчивость экономического положения большинства домохозяйств, невозможность следовать каким-либо стратегиям¹⁰.

Второй проект был посвящен установлению связи между мобильностью по доходам и изменением неравенства по доходам. В его рамках проверялась гипотеза, что основное влияние на изменение неравенства оказывает мобильность полюсных доходных групп. Был сконструирован новый индекс мобильности, который позволял оценивать вклад каждого мобильного социального объекта в изменение неравенства. Анализировался период 1994–1998 гг. Было установлено следующее.

«В период 1994–1995 гг. в России не произошло изменения неравенства. В эти годы вклад в неравенство увеличился только у первого доходного квинтиля, но и он был фактически погашен за счет обеднения богатых из четвертого и пятого квинтилей.

В 1995–1996 гг. неравенство возросло за счет одновременно обеднения бедных и обогащения богатых, т.е. его рост имел характер поляризации: при увеличении общей дисперсности распределения населения по доходам полюсные квинтили, условно говоря, одновременно отдалились от медианы. При этом полюс бедности отдалился значительно больше, чем полюс богатства.

¹⁰ Богомолова Т.Ю., Тапилина В.С. Мобильность населения России по доходам в середине 90-х гг.: Науч. докл. – М., 1999. – С. 52-54.

В 1996–1998 гг. наблюдалась противоположная ситуация: одновременное увеличение объемов восходящей мобильности малообеспеченных (I и II квинтили) и нисходящей мобильности обеспеченных (IV и V квинтили). В результате полюсные квинтили (I и V) заметно приблизились к медиане, уменьшив общую дисперсию распределения доходов. Тип динамики неравенства в этот период можно назвать конвергенцией».

В 1994–1998 гг. «как сохранение и рост, так и уменьшение неравенства представляются, скорее, результатом слабого контроля над рыночной стихией или неудач и просчетов в социальной и экономической политике. Не вызывает сомнения, что такой тип динамики, как конвергенция, возник в России под влиянием макроэкономических факторов, в частности кризиса кредитно-денежной системы, который ущемил не только богатых. Вряд ли кто может считать, что такой способ уменьшения неравенства был для общества благом»¹¹.

Масштаб экономической мобильности индивидов в 2000–2008 гг. напоминает 1990-е, но фон совсем другой – этап устойчивого роста экономики России. В среднем покупательная способность доходов населения России к 2008 г. по сравнению с 2000 г. выросла, по меньшей мере, вдвое, и повышение доходов в абсолютном выражении наблюдалось у подавляющего большинства населения (86%). Такая картина характерна для периодов роста экономики и увеличения расходов государства на социальные нужды. Эффекты роста экономики при этом распределены среди населения неравномерно, что отражается в разных темпах роста покупательной способности доходов у разных групп.

Анализ относительной мобильности населения России по доходам за 2000–2008 гг. показывает, что масштабный абсолютный рост доходов позволил только 34% россиян повысить своё относительное экономическое положение (переместиться в более высокий доходный квинтиль); ещё 30% смогли не потерять своё положение (остались в том же квинтиле). У 36% населения относительное экономическое положение ухудшилось (переместились

¹¹ Богомолова Т.Ю., Тапилина В.С., Ростовцев П.С. Мобильность населения по доходам как механизм изменения неравенства // Россия, которую мы обретаем: Исследования Новосибирской экономико-социологической школы / Отв. ред. Т.И. Заславская, З.И. Калугина; ИЭОПП СО РАН. – Новосибирск: Наука. Сиб. отд-е, 2003. – Гл. 20. – С. 429-430.

в более низкий доходный квинтиль) (рис. 1). Этот расклад вполне объясняет, почему в народе нет и не было эйфории от среднестатистических успехов в росте благосостояния даже в благоприятные 2000-е годы.

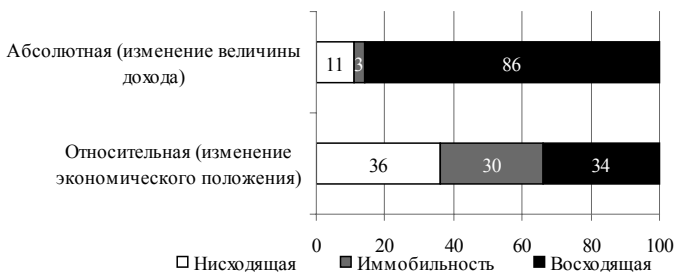


Рис. 1. Мобильность по доходам населения России в 2000 – 2008 гг., %

Анализ эффектов влияния мирового экономического кризиса 2008–2009 гг. на экономическую мобильность пока нами не завершен, но есть информация о восприятии населением значимости тех или иных факторов экономической мобильности.

Экономическая мобильность, вне зависимости, слышал ли человек этот термин, знает ли его значение, является частью жизненного опыта каждого из нас. Факт ухудшения или улучшения материального положения своего или своей семьи индивид в состоянии определить и, так или иначе, оценить причины и следствия этого. Если не в отношении самих себя, то в отношении остальных мы готовы порассуждать о том, что и как способствует в нашем обществе продвижению людей в экономическом плане. Вот и жители Новосибирской области, которых в рамках опроса «Человеческий потенциал Сибири: ресурсы и риски развития» в июне 2010 г.¹² попросили оценить,

¹² Опрос был частью исследований ИЭОПП СО РАН в рамках междисциплинарного интеграционного проекта СО РАН «Социальные, демографические и этнические риски развития человеческого потенциала Сибири» №8 (координатор – акад. РАН В.В. Кулешов). Характеристики выборки – стратифицированная (городские/сельские поселения; статус поселений; половозрастные характеристики респондента), случайная, по месту жительства. Совокупность опрошенных репрезентирует население Новосибирской области по полу, возрасту и месту проживания (объем выборки – 1419 чел.). Полевые работы по заказу ИЭОПП СО РАН были осуществлены исследовательской компанией «Тайга» (Новосибирск).

насколько важен (очень важен, скорее важен, скорее не важен, совсем не важен) в современных условиях для преуспевания в жизни, повышения материального положения каждый из ряда предложенных параметров, касающихся характеристик людей и обстоятельств жизни, практически не затруднились с ответом: лишь по трем из 13 параметров доля затруднившихся ответить превысила 3%.

Более четко дифференциация в восприятии населением важности рассматриваемых факторов проступает, если обратиться к доле тех, кто определил тот или иной параметр как очень важный (рис. 2).



Рис. 2. Доля жителей Новосибирской области, считающих, что параметр очень важен для повышения материального положения, 2010 г., %

Наибольшее количество оценок параметра, как «очень важный» для экономического продвижения в современных условиях, приходится на здоровье (72%) и целеустремленность (71%). В здоровом теле – здоровый дух! На третьем по частоте упоминаний месте – удача (65%). Выглядит это хоть и не конструктивно, но очень искренне. Собственно деятельностные факторы, в которых отражаются усилия самого индивида – наличие хорошего образования и упорный труд (по 54%) – обнаруживаются на 5-м и 6-м местах, их опережает «взаимопонимание в семье» (57%). На седьмом месте – «состояние экономики страны». Недавний финансово-экономический кризис не позволил этому фактору макроуровня уйти из поля зрения половины опрошенных (51%). Он выступает как разделитель – перед ним шесть факторов, которые очень важными считают больше половины опрошенных,

за ним – столько же факторов, которые очень важными считают меньше половины респондентов.

На восьмой позиции – «знакомство с полезными людьми» (44%), далее с заметным отрывом фактор среды или мезоуровня – «место проживания» (35%). Среди замыкающих рейтинг по важности, помимо пола, минимальная оценка которого в статистической массе соответствует правде жизни (13%), обнаруживаются все характеристики семейного бэкграунда. Как наименее важные оцениваются наличие образованных родителей, происхождение из состоятельной семьи, воспитание в полной семье. В этом просматривается меритократический подтекст – каждое поколение владеет тем, что заработало самостоятельно; должно и рассчитывает на собственные силы; начинает самостоятельную жизнь с чистого листа. И достойно именно так! А как происходит на самом деле, – сказать непросто. Хотя известно, что дети, став взрослыми, если и не наследуют экономические активы, то во многом копируют поведенческие модели родителей, адаптируя к актуальным условиям, какую область жизни ни возьми.

До какой степени справедливо оценивать характеристики семьи происхождения как менее значимые, чем характеристики самого индивида и актуальной среды его жизнедеятельности, сказать трудно, так как в России нет баз данных, позволяющих корректно оценивать влияние параметров происхождения на экономический статус или экономическую мобильность индивида и тем более – соотносить силу их влияния с другими параметрами.

Иерархия факторов, влияющих, по оценкам респондентов, на экономическое продвижение в нашей стране, при помещении в контекст международных сравнений делает явными особенности их восприятия соотечественниками. В отличие от США и Канады, трудолюбие и упорный труд у нас не попадают в тройку лидеров, а вот по остальным двум параметрам из тройки – целеустремленность и хорошее здоровье – консенсус во всех рассматриваемых странах (табл. 2). Такого упования на удачу, как у нас, в США и Канаде нет даже близко, там этот фактор – предпоследний в иерархии. Ранги остальных факторов в основном близки. Так, в тройке аутсайдеров совпадают два из трех факторов – происхождение из состоятельной семьи и пол. Народы рассматриваемых стран близки в своем пренебрежении к предписанному статусам, а верят в силу личных достижений.

Таблица 2. Оценки респондентами факторов по важности в определении экономической мобильности в Канаде, США и России: доля выбравших две первые оценки важности в 2009–2010 гг., % (в скобках – ранг)

Параметр	Канада, 2009	Россия, Новосибирская область, 2010	США, 2009
Трудолюбие, упорный труд	88 (2)	54 (4-5)	92 (1)
Целеустремленность, наличие амбиций	89 (1)	71 (1-2)	89 (2)
Хорошее здоровье	85 (3)	72 (1-2)	83 (3)
Наличие хорошего образования	78 (4)	54 (4-5)	81 (4)
Состояние экономики	46 (7)	51 (6)	74 (5)
Воспитание в семье с двумя родителями	54 (5)	30 (8)	62 (6)
Знакомство с полезными людьми	49 (6)	44 (7)	54 (7)
Образованные родители	30 (8)	21 (10)	37 (8)
Происхождение из состоятельной семьи	24 (9)	27 (9)	28 (9)
Удача	22 (10)	65 (3)	21 (10)
Пол	12 (11)	13 (11)	16 (11)

Примечание. При идентичных обозначениях факторов формулировки вопросов и степеней оценок в России несколько отличаются от США и Канады.

Источник данных по США и Канаде: *Corak M.* 2010. Chasing the Same Dream, Climbing Different Ladders: Economic Mobility in the United States and Canada. Washington, D.C.: Economic Mobility Project, an Initiative of the Pew Charitable Trusts. URL: http://www.economicmobility.org/assets/pdfs/PEW_EMP_US-CANADA.pdf

Контуры перспективных исследований социально-экономического неравенства

Мобильность индивидов, ресурсов и символов (идей) – атрибут современного общества. Технологический прогресс не только упростил географическую мобильность, но и создал средства для «мобильности символов», породив новое – виртуальное – пространство реальности и превратив мир в «единое место». В современном глобализирующемся обществе, мы предполагаем, способность к перемещению в физическом и виртуальном/сетевом пространстве является ключевым преимуществом индивида в конкуренции за общедоступные блага (власть, престиж, богатство, здоровье, образование).

Каким образом возможности и способы перемещения в пространстве оформляются в (институционализируются как) самостоятельное основание стратификации в современной России,

и каковы ключевые ресурсы, доступ к которым регулирует это измерение неравенства?

В современной литературе предлагается несколько вариантов концептуализации того, как возможности мобильности оформляются в основание социального неравенства. С точки зрения задач замысла нашего исследования наиболее значимыми являются идеи «де-территориализации» Арджуна Аппадурай и «текучей современности» Зигмунта Баумана, а также «парадигма мобильности» Джона Урри.

Образ фундаментальных результатов исследования таков: 1) теоретическое описание практик мобильности (мобильность как доступ к услугам сфер образования и здравоохранения, к адекватному запросам и/или разнообразному рынку труда, как часть стиля потребления, как способ самоидентификации и пр.) и их эмпирическая верификация в основе опыта россиян; 2) выявление контуров механизма конвертации разных видов капитала, включая сетевой (по Дж. Урри) или «капитал мобильности» индивида (по В. Кауфману), в том числе, при отдельном рассмотрении пространственной мобильности и как средства, и как следствия экономической мобильности; 3) определение ограничений и перспектив концептуализации способности индивида быть подвижным в физическом и виртуальном пространстве («потенциала мобильности») в качестве нового основания неравенства в современном российском обществе.

Тот факт, что мы принимаем расширительную трактовку мобильности – как перемещения и в социальном, и физическом или виртуальном пространстве, усложняет анализ социально-экономического неравенства, но и открывает новые горизонты, позволяет обозначить целью на перспективу изучение роли «потенциала мобильности» индивида в формировании и приросте его человеческого, экономического и социального капиталов.