

# Размеры городов, эффективность и экономический рост

**Л.В. МЕЛЬНИКОВА**, кандидат экономических наук,  
Институт экономики и организации промышленного производства СО РАН,  
Новосибирск.  
E-mail: melnikova@ieie.nsc.ru

В статье обсуждаются основные теоретические и эмпирические аргументы в пользу развития крупных агломераций в России. Тезисы о превосходстве крупных городов с точки зрения эффективности производства и темпов экономического роста проверяются на обширном статистическом материале и не находят однозначного подтверждения. Подчеркнута необходимость корректировки региональной политики таким образом, чтобы малые и средние города могли раскрыть потенциал своего роста.

*Ключевые слова:* экономический рост, агломерационные эффекты, размер города, эффективность

Им, небольшим, потерян счет,  
А жизнь рекой течет  
И в этих городах...

*И. Шаферан*

## **Агломерация в законодательстве...**

В начале 2017 г. вышла новая версия закона о региональной политике «Основы государственной политики регионального развития Российской Федерации на период до 2025 года» [1]. Этот документ заменил действовавший с 1996 г. Указ Президента РФ «Об основных положениях региональной политики в РФ» [2], заново сформулировав принципы, цели, приоритетные задачи и механизмы реализации политики регионального развития. Теперь в перечне целей указано не «гарантирование социальных прав граждан... независимо от экономических возможностей регионов», а «обеспечение равных возможностей для реализации... экономических политических и социальных прав граждан РФ на всей территории страны» и «повышение качества их жизни». Исчезли плохо совмещаемые цели «выравнивания условий развития регионов» одновременно с «приоритетным развитием стратегически важных регионов»,

уступив место целям обеспечения устойчивого роста и развития регионов и повышения на этой основе конкурентоспособности российской экономики на мировых рынках.

В результате ожидается не выравывание, но сокращение пространственных различий в уровне и качестве жизни граждан и в уровне социально-экономического развития регионов; решение накопившихся за 20 лет проблем обеспеченности территорий транспортной, энергетической и инженерной инфраструктурой; *дальнейшее развитие процесса урбанизации* и рост удовлетворённости граждан деятельностью органов власти.

Под урбанизацией в документе подразумевается развитие крупных городских агломераций, и этот термин – совершенно новый в Основах региональной политики. Более того, подчеркивается, что развитие агломераций является необходимым условием обеспечения экономического роста, технологического развития и повышения инвестиционной привлекательности и конкурентоспособности российской экономики на мировых рынках.

Таким образом, роль крупных городов как драйверов роста национальной экономики отныне официально закреплена как в основополагающем документе региональной политики, так и в текущих планах. Например, в плане действий правительства в экономике в 2016 г. отдельной строкой были выделены меры, ведущие к «созданию условий для развития городских агломераций как полюсов ускоренного социально-экономического развития» [3].

### **...и в риторике**

В настоящее время тезис, в соответствии с которым наличие крупнейших и крупных городов является обязательным условием успешного развития национальной экономики, считается давно доказанным и редко оспаривается. Уважаемые экономисты не сомневаются в том, что «мегаполисы – это не только основные концентраторы геоэкономического, производственного, социального, интеллектуального и информационного потенциала страны, но и ускорители, генераторы и “опорные” точки инновационных процессов» [4], а «крупные города – центры концентрации человеческого капитала, постиндустриальной экономики, моторы модернизации потребления и образа жизни» [5].

Наиболее убеждённые и заинтересованные сторонники управляемого роста агломераций – градостроители. Институт «Гипрогор» на протяжении многих лет активно пропагандирует эту идею и утверждает, что именно он «ввел в правовое поле термин “агломерация”» [6]. Свою позицию институт подкрепляет впечатляющими цифрами и отсылками к мировому опыту<sup>1</sup> и рекомендует меры по сокращению разреженности населения, подобные проекту Южносибирской конурбации – подковообразной урбанизированной территории – Бийска, Барнаула, Новосибирска, Томска, Кемерово, Новокузнецка, соединенных между собой высокоскоростной магистралью.

В качестве авторитетного подкрепления используются научные и популярные произведения: «Триумф города» Э. Глейзера, книги Р. Флориды о креативном классе как факторе развития городов, а также доклад Всемирного банка «Новый взгляд на экономическую географию», в котором доказывается, что «чем богаче страна, тем более сконцентрирована ее экономика в городах».

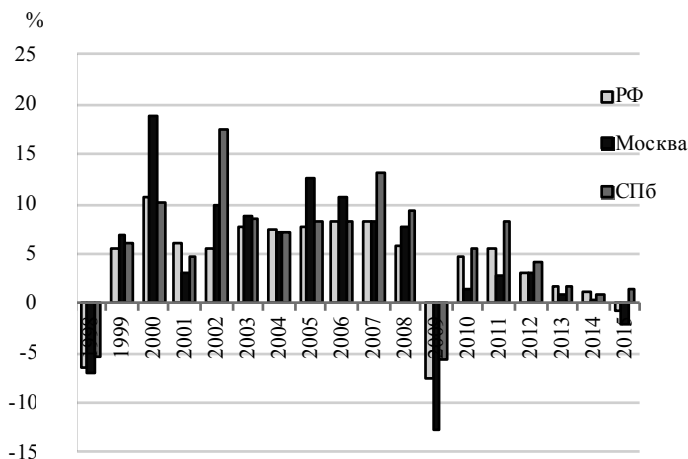
Однако не менее авторитетные исследования ОЭСР, не отвергая наличие связи между уровнями урбанизации и доходов на душу населения, оставляют под вопросом направление причинности: «Являются ли урбанизированные территории причинами роста или их следствием?» [7] и показывают, что по темпам роста душевого ВВП территории с относительно невысокой плотностью производства нередко оказываются более динамичными [8].

### **Динамика столиц и теория агломерации**

Российская статистика национальных счетов позволяет судить об экономической динамике лишь двух крупнейших городов – Москвы и Санкт-Петербурга – в сравнении с Россией в целом. И если в начале 2000-х гг. индекс физического объема ВРП Москвы в отдельные годы превышал и среднероссийский, и петербургский показатели, то начиная с 2009 г. уступал обоим (рис. 1).

---

<sup>1</sup> Например, «в пределах агломерации производительность труда на 46% выше», или «импульсы к развитию всегда шли из мест наивысшей концентрации людских ресурсов».



**Источник:** регламентная таблица Росстата, расчеты автора [9].

*Рис. 1.* Темпы прироста объема ВРП за 1998–2015 гг., %

Что касается динамики отдельных видов деятельности, то в течение 2005–2015 гг. Москва отставала от среднероссийских показателей не только в промышленности и строительстве (что принято объяснять постиндустриальным характером экономики города), но и в отраслях услуг: торговле, в гостиничном бизнесе, и в коммунальных, социальных и персональных услугах (табл. 1). Даже по росту розничного и оптового товарооборота столица уступала и России в среднем, и Петербургу, хотя численность ее населения за этот период выросла на 24% против 10% в Санкт-Петербурге и минус 2% в РФ (без учета Крыма). При этом численность занятых в Москве выросла на 40%, в Санкт-Петербурге – на 29%, тогда как по России в целом – лишь на 11%.

Замедление производства при росте занятости означает снижение эффективности. Тогда почему же на самом высоком уровне утверждается, что «крупные города в современном мире – заведомо более экономически эффективные» [10] по сравнению с прочими, а развитие агломераций способно обеспечить экономический рост в России? Как экономическая теория обосновывает снижение производственных издержек и увеличение выпуска при росте агломерации?

**Таблица 1. Среднегодовые индексы физического объема валовой добавленной стоимости отдельных видов экономической деятельности и ВРП за период 2005–2015 гг.**

Показатель	РФ	Москва	Санкт-Петербург
Валовой региональный продукт	103,3	102,7	104,9
Обрабатывающие производства	103,2	103,0	103,6
Производство и распределение электроэнергии, газа и воды	101,2	100,2	102,4
Строительство	104,1	101,8	104,5
Оптовая и розничная торговля; ремонт автотранспортных средств, мотоциклов, бытовых изделий и предметов личного пользования	103,5	101,0	106,9
Гостиницы и рестораны	103,8	100,0	103,2
Транспорт и связь	104,3	104,6	104,8
Финансовая деятельность	96,0	97,2	90,9
Операции с недвижимым имуществом, аренда и предоставление услуг	106,3	106,4	106,9
Госуправление и обеспечение военной безопасности; социальное страхование	102,7	105,7	103,2
Образование	100,5	101,4	103,6
Здравоохранение и предоставление социальных услуг	101,2	102,8	103,9
Предоставление прочих коммунальных, социальных и персональных услуг	102,2	100,3	104,1

**Источник:** регламентная таблица Росстата, расчеты автора [11].

В классической теории размещения А. Вебера фирма в условиях совершенной конкуренции может разместиться вблизи фирм-конкурентов (т.е. в агломерации), если это решение обеспечит ей снижение затрат на производственные факторы, перевешивающее возможное увеличение транспортных затрат на доставку сырья и готовой продукции. Кроме того, при пространственной концентрации однотипных фирм, согласно А. Маршаллу, снижаются затраты на получение информации, на пользование специализированными производственными услугами и инфраструктурой, на поиски квалифицированного труда и его обучение. Б. Олин и Э. Гувер относят эти эффекты к проявлению локализационной отдачи от масштаба, в отличие от урбанизационной отдачи, которая возникает, если в одном месте собираются компании разных отраслей, поставщики, производители и потребители. В большом городе урбанизационная отдача от масштаба делает

для всех более доступными разнообразные общественные блага, социально-бытовую инфраструктуру, правительственные и информационные услуги, цена которых снижается с ростом количества пользователей.

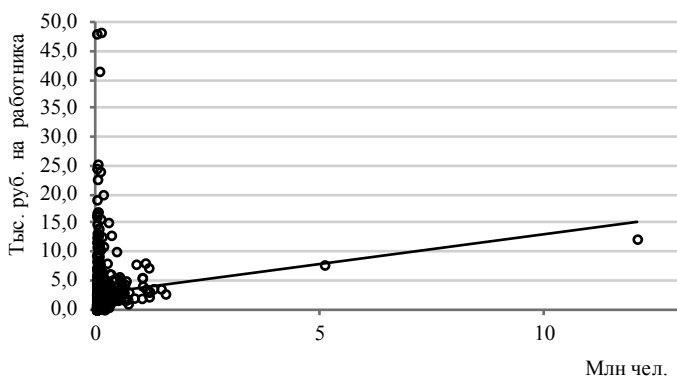
Рост выпуска в агломерации происходит в соответствии с принципом «круговой и кумулятивной причинности» Г. Мюрдаля: возможность получить эффекты масштаба привлекает в город все больше фирм, а повышенные доходы – работников, что обеспечивает дальнейший рост спроса на разнообразные продукты и услуги. Увеличение спроса в свою очередь позволяет фирмам нарастить масштаб производства и получить внутреннюю отдачу от масштаба, что обеспечивает возможности для создания инновационных продуктов, отличающихся высокой долей издержек на научно-исследовательские и опытно-конструкторские работы. Укрупнение фирм создает дополнительный спрос на продукты и услуги, и Ж. Будвиль, развивая теорию «полюсов роста» Ф. Перру применительно к пространству, подчеркивал роль крупных инновационных фирм в развитии промышленных кластеров. Кроме того, считается, что нахождение в агломерации облегчает распространение и обмен знаниями и навыками, что увеличивает объемы и уровень инноваций, а, следовательно, повышает уровень производительности труда.

### **Большой и/или эффективный город: поиск в пространстве**

Опуская цепочки описанных взаимосвязей, следует признать элегантность афоризма Р. Флориды, согласно которому удвоение размера города приводит к более чем двукратному росту продукта, но требует менее чем двукратного роста издержек [12]. Но популярность этого аргумента, кажется, основана на его буквальной трактовке. В то же время результаты исследований агломерационных эффектов в европейских городах не подтверждают, что продуктивность определяется размером города [13].

К сожалению, российская статистика по городам не позволяет рассчитать показатели производительности на основе добавленной стоимости. Но у нас есть возможность оценить данный индикатор по показателю «отгрузки товаров собственного производства и выполнения работ и услуг собственными силами» по видам экономической деятельности (добывающие,

обрабатывающие производства и производство и распределение электроэнергии, газа и воды, которые в сумме дают оценку промышленности). Отношение объемов отгрузки к среднесписочной численности работников без внешних совместителей в названных отраслях дает оценку производительности труда в более чем 1000 городов в 2013 г. На рисунке 2 показана зависимость данного показателя от численности населения соответствующих городов. Вид зависимости сохраняется и для предыдущих доступных лет, начиная с 2005 г.



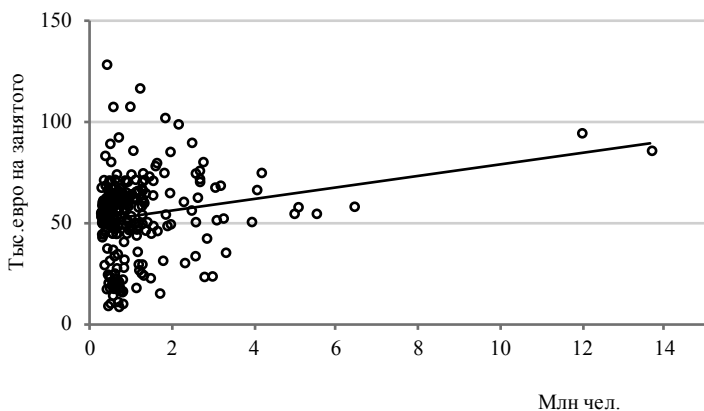
**Источник:** Статистическая база «Города России», расчеты автора [14].

*Рис. 2.* Производительность труда в промышленности российских городов зависимости от их размера в 2013 г.

Очевидно, что слабая связь между количеством населения и производительностью на графике создается присутствием в выборке Санкт-Петербурга (5,1 млн чел.) и Москвы (12 млн чел.). При исключении столиц из рассмотрения облако наблюдений не обнаруживает какой-либо тенденции. Может быть, Россия уникальна и в очередной раз выбивается из ряда «цивилизованных» экономик?

Обратимся к данным по Европейскому союзу. Европейская статистика предоставляет обширные данные по производству валовой добавленной стоимости (ВДС) в целом и по видам деятельности почти по 300 метрополитенским районам

численностью не менее 250 тыс. чел.<sup>2</sup> Построим зависимость показателя ВДС на одного занятого в 2013 г. от численности городов. Как видно из диаграммы на рисунке 3, резко выделяются мировые города Париж (12 млн чел.) и Лондон (13,7 млн чел.), но если их не включать в выборку, то корреляции между показателями не обнаруживается<sup>3</sup>. Расчеты по отдельным странам также не выявили данной корреляции во Франции и Великобритании, где картина доминирования столиц аналогична российской, в отличие от Германии с ее полицентричной городской структурой, где зависимость эффективности от размера города действительно проявляется.



**Источник:** базы данных Евростата, расчеты автора [15].

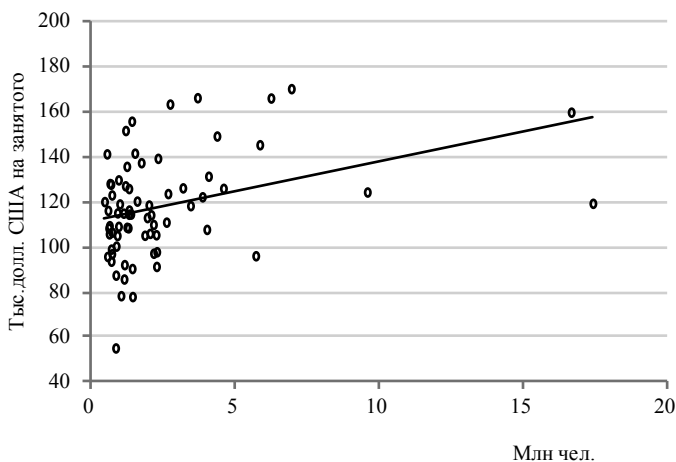
*Рис. 3.* Производительность труда в экономике европейских городов в зависимости от их размера в 2013 г.

<sup>2</sup> Метрополитенские районы – это урбанизированные территории, в которые включаются города и пригороды, связанные ежедневными трудовыми миграциями.

<sup>3</sup> Для увеличения взаимной сопоставимости для России была проведена оценка производительности труда в промышленности (по отгруженной продукции) по меньшей выборке городов численностью более 250 тыс. чел., а для ЕС – оценка производительности по ВДС на одного занятого в промышленности. Построенные диаграммы почти не отличались от рисунков 2 и 3, искомая (весьма слабая) зависимость между показателями определялась положением вышеназванных столиц.



Данные ОЭСР о производительности труда, исчисленной по валовому внутреннему продукту (ВВП), в 309 метрополи-тенских ареалах за 2012 г. выявляют разные модели функциони-рования городских систем. В Японии исследуемая связь между эффективностью и размерами города создается положением трех крупнейших мегаполисов – Нагои (6,5 млн чел.), Осаки (17,3 млн чел.) и Токио (35,4 млн чел.), а при их исключении связь становится скорее отрицательной. В Южной Корее изна-чально слабая отрицательная связь заметно усиливается после исключения из рассмотрения Сеула. В Мексике связь скорее положительная, а в Канаде отрицательная, но в обоих случаях – очень слабая. Лишь в США связь оказывается весьма заметна, причем она определяется не лидерами по численности (Лос-Анджелес (17,4 млн чел.), Нью-Йорк (16,6 млн чел.) и Чикаго (9,5 млн чел.)), а изрядным количеством городов размером более 2 млн чел. (рис. 4). Если же собрать в одном графике данные для всех 29 стран ОЭСР, то оказывается, что наблюдаемая слабая зависимость создается в основном американскими городами, так как она исчезает после их исключения из выборки.



**Источник:** базы данных ОЭСР, расчеты автора [16].

*Рис. 4.* Производительность труда в экономике городов США в зависимости от их размера в 2012 г.

Стоит подчеркнуть, что идеи школ «городской экономики» и «новой экономической географии», образующие теоретическую основу политики развития городских агломераций, возникали в основном на базе изучения эмпирических данных США, о чем говорится, в частности, в аналитическом докладе о роли малых и средних городов британского Института изучения государственной политики. Авторы доклада решительно возражают против распространенного в британской аналитике упрощенного подхода, в рамках которого тот факт, что Соединенное Королевство не соответствует моделям агломерации, наблюдаемым в США, используется как доказательство того, что «что-то не так» с британской экономикой, а города (кроме Лондона) «не дотягивают» до требуемого размера [13]. По мнению авторов, региональная политика, в которой города занимают привилегированное положение, направлена на имитацию упрощенной модели, явно неудовлетворительной для объяснения гораздо более сложной реальности.

Британская дискуссия удивительно напоминает российскую, в ходе которой урбанисты сетуют по поводу недостаточного количества в нашем отечестве городов размером 2–3–4 миллиона. Вспоминаются и известные аргументы о «неправильной форме кривой Ципфа» для российских городов<sup>4</sup>, и презентации «Гипрогора», в которых наглядно сопоставляются «образцовые» карты размещения городов США и Канады и карты неравномерной урбанизации в России. Неужели критерием «эффективной» структуры расселения может служить совпадение с выбранной простой моделью или образцом? На наш взгляд, такая постановка вопроса как минимум некорректна.

### **Большой и/или динамичный город: поиск в России**

Итак, мы показали, что высокая производительность труда отнюдь не является свойством больших агломераций, как в России, так и во многих других странах. Отсюда следует, что и потенциал роста необязательно сосредоточен именно в них. Скудость российской статистики не позволяет оценить рост городских экономик по добавленной стоимости, но рост

---

<sup>4</sup> Кривая Ципфа описывает идеальное распределение «ранг-размер» для системы городов, т.е. зависимость места в городской иерархии от размера города.

часто измеряют и по занятости. Для этой цели мы рассчитали в процентах прироста среднесписочной численности работников организаций (без внешних совместителей) по городам за период 2004–2013 гг., сгруппировали города по 10%-м интервалам изменений, и для каждой группы определили число входящих в нее городов и среднюю численность населения по состоянию на 2013 г. (исключив Москву, Санкт-Петербург и города-миллионники) (табл. 2).

**Таблица 2. Изменение среднесписочной численности работников организаций в городах России размером менее 1 млн чел. за период 2004–2013 гг.**

Интервал сокращения, %	Число городов	Средняя людность, тыс.	Интервал увеличения, %	Число городов	Средняя людность, тыс.
< -81	2	11	1–10	34	112
71–80	3	8	11–20	21	65
61–70	15	14	21–30	13	111
51–60	71	23	31–40	4	40
41–50	142	37	41–50	7	44
31–40	226	60	51–100	7	69
21–30	217	82	>101	10	11
11–20	151	97			
0–10	90	61			

**Источник:** Статистическая база «Города России», расчеты автора [17].

Согласно нашим расчетам, самые высокие темпы роста показала экономика Ростова-на-Дону (+16%), в следующем интервале оказались Москва (+0,8%), Нижний Новгород (+3%) и Санкт-Петербург (+4%). По России в целом среднегодовая численность работников организаций сократилась на 8%. В первый отрицательный интервал вошли Новосибирск (–4%), Омск (–5%) и Воронеж (–9%), во второй – Красноярск (–12%), Уфа (–14%), Пермь (–18%) и Казань (–19%), в третий – Челябинск (–21%), Екатеринбург (–23%) и Волгоград (–27%), в четвертый – Самара (–37%). Таким образом, большинство миллионников распределилось по трем отрицательным интервалам, не подтвердив популярные аргументы о концентрации роста в крупных городах, либо об их большей устойчивости к спаду.

Интересно, что средний размер 96 городов, показавших положительные темпы роста за указанный 10-летний период, не превышает 112 тыс. чел. (в среднем – 80 тыс. чел.). На другом полюсе – 98 городов, экономика которых сократилась в полтора раза и более, а их средний размер составляет 20 тыс. чел. Безусловно, такая пространственная структура роста далека от европейской, но и отрицать потенциал роста, присутствующий в экономике малых и средних городов, было бы неразумно. В любом случае утверждение о том, что рост больших городов гарантирует процветание российской экономики – сильное упрощение.

На чем же основана вера в то, что «воздействие агломерационного эффекта в крупнейших городах максимально и они выигрывают конкуренцию с остальными городами России» [18]? Представляется, что современные исследователи сосредоточились на положительных эффектах агломерации в ущерб отрицательным – тем, которые возникают после достижения городом определенного (оптимального) размера. Это скученность, перегруженность инфраструктуры, экологические проблемы, и, что крайне важно с точки зрения эффективности, – увеличение издержек в связи с ростом цен на землю, недвижимость и труд.

В классической теории размещения компания будет оставаться в агломерации до тех пор, пока позитивные внешние эффекты перевешивают негативные. Если рост затрат делает экономическую деятельность убыточной, фирма должна переместиться из агломерации на периферию, где издержки производства ниже. Теория новой экономической географии (НЭГ) допускает подобный исход (дисперсию) в случае либо очень высоких, либо нулевых транспортных издержек. В гораздо более широком диапазоне «нормальных» транспортных затрат рост числа фирм и потребителей в городе повышает уровень конкуренции и снижает издержки, а отсюда растет эффективность производства и потребления, что делает более вероятным другой исход – рост агломерации. Но помимо рыночных сил, стимулирующих рост агломерации в рамках НЭГ, существует множество нерыночных факторов: политический фаворитизм, административный ресурс, государственные программы развития агломераций, так что упадок крупных городов наблюдается крайне редко.

В докладе ОЭСР 2006 г. на материале 78 метрополитенских регионов<sup>5</sup> показано, что ВВП на душу населения в городе положительно связан с его размером только до определенного порогового значения (7 млн чел.), а после преодоления этого порога связь становится отрицательной. Зависимость дохода от численности населения города описывается квадратичной функцией, к нисходящей ветви которой тяготеют Сеул, Мехико, Стамбул, Токио [7]. Этот аргумент способствует пониманию того, почему в США так явно проявляется положительная зависимость производительности труда от размеров города. Там сформировалась развитая иерархия городов, в которой помимо трех мегаполисов с населением более 9 млн чел., присутствуют четыре города, где населения – свыше 5 млн чел., восемь городов, где свыше 3 млн, и 33 города, где свыше 1 млн чел.

С учетом оценок ОЭСР можно предположить, что замедление темпов роста экономики Москвы связано с тем, что она переросла свой «оптимальный размер» и находится уже на той стадии развития агломерации, когда отрицательные экстерналии перевешивают положительные. Для проверки этой гипотезы простых эконометрических оценок было бы недостаточно, гораздо больше бы дал сравнительный анализ по городам затрат и результатов фирм, доходов и расходов жителей. Возможно, удалось бы определить эмпирически порог эффективного роста агломерации, среднего и малого города и развеять больше мифов. Вероятно также, что в каждой урбанизированной стране значение порога будет различаться и неявно зависеть от численности населения, территории, географических условий и исторической судьбы – факторов, которые остаются за рамками агломерационной теории.

К сожалению, в анализе городов многие исследователи вынужденно ограничиваются демографическими данными и часто применяют следующую логическую цепочку: «размер города → агломерационные эффекты → эффективность городской экономики → успешность города → миграционная привлекательность → рост города». В результате одним из признаков эффективности

---

<sup>5</sup> В выборку вошли урбанизированные районы стран ОЭСР, в которых проживают более 1,5 млн чел., или 20% населения страны, плотность расселения – не менее 150 чел./км<sup>2</sup>, а ежедневные трудовые миграции составляют не менее 10% населения

оказывается миграционный приток. В этом смысле действительно самые крупные города (и среди них – Москва) представляются самыми эффективными. Но, как мы показали выше, это не всегда так.

\*\*\*

Очень жаль, что в настоящее время посыл об эффективности большого города преподносится его поборниками как самоочевидный или безоговорочно подтвержденный экономической теорией, хотя это не соответствует действительности. В стратегических документах не принято обозначать приверженность авторов определенным теориям, хотя они неявно присутствуют в любой стратегической разработке и могут оказаться негодными для решения поставленных задач.

Идеология мегаполисов продвигается в российское стратегическое планирование ссылками на авторитеты, на практику «развитых стран» и другими риторическими приемами. Однако систематическое, а не выборочное чтение литературы обнаруживает существование конкурирующих точек зрения и школ в региональной науке и в региональной политике. Непредубежденный анализ статистики выявляет совершенно разные модели городских систем в странах, близких по уровню жизни. И даже в критикуемом всеми неясном зеркале российской статистики можно увидеть больше, чем одни только прирост и убыль населения городов. Успех простых аргументов свидетельствует о проблемах региональной науки не только в России, но и за рубежом.

Развитие процесса урбанизации, закрепленное в новых Основах региональной политики, будет способствовать росту национальной экономики, если не сведется к концентрации ресурсов и населения в агломерациях, а обеспечит раскрытие уникального потенциала каждого города независимо от его размера.

## Литература

1. Указ Президента РФ от 16.01.2017 № 13 «Об утверждении Основ государственной политики регионального развития Российской Федерации на период до 2025 года» // Официальный интернет-портал правовой информации. Государственная система правовой информации. URL: <http://pravo.gov.ru/laws/acts/4/4951.html> (дата обращения: 12.04.2017).

2. Указ Президента РФ от 03.06.1996 № 803 «Об основных положениях региональной политики в Российской Федерации» // Собрание законодательства Российской Федерации, 1996. № 23, ст. 2756.
3. План действий Правительства России, направленных на обеспечение стабильного социально-экономического развития Российской Федерации в 2016 году // Сайт Правительства России. URL: <http://government.ru/news/22017/> (дата обращения: 01.06.2017).
4. *Анимица Е. Г.* Крупнейшие города России в контексте глобальных урбанизационных процессов // *ARS ADMINISTRANDI.* – 2013. – № 1. – С. 82–96.
5. *Зубаревич Н. В.* Стратегия пространственного развития после кризиса: от больших проектов к институциональной модернизации // Журнал НЭА. – 2015. – № 2 (26). – С. 226–230.
6. Развитие городских агломераций: аналитический обзор. Вып. 2. [Эл. ресурс]. URL: <http://www.giprogor.ru/node/660> (дата обращения: 01.06.2017).
7. OECD Territorial Reviews: Competitive Cities in the Global Economy. – Paris: OECD, 2006.
8. Regions Matter: Economic Recovery, Innovation and Sustainable Growth. – Paris: OECD, 2009.
9. URL: [http://www.gks.ru/free\\_doc/new\\_site/vvp/din98-15.xlsx](http://www.gks.ru/free_doc/new_site/vvp/din98-15.xlsx)
10. Тезисы выступления министра Э. С. Набиуллиной на пленарном заседании Московского урбанистического форума «Глобальные решения для российских городов», Москва, 8 декабря 2011 г. // Сайт Минэкономразвития России. – URL: [http://www.economy.gov.ru/minec/press/news/doc20111208\\_004](http://www.economy.gov.ru/minec/press/news/doc20111208_004) (дата обращения: 01.06.2017).
11. URL: [http://www.gks.ru/free\\_doc/new\\_site/vvp/ind-dob15.xlsx](http://www.gks.ru/free_doc/new_site/vvp/ind-dob15.xlsx)
12. *Florida R.* The Rise of the Creative Class –Revisited: Revised and Expanded. – New York: Basic Books, 2014.
13. *Cox E., Longlands S.* City Systems: The Role of Small and Medium-sized Towns and Cities in Growing the Northern Powerhouse // IPPR North, 2016. URL: [http://www.ippr.org/files/publications/pdf/city-systems\\_June2016.pdf](http://www.ippr.org/files/publications/pdf/city-systems_June2016.pdf) (дата обращения: 01.06.2017).
14. URL: <http://www.multistat.ru/>
15. URL: <http://ec.europa.eu/eurostat/web/metropolitan-regions/data/database>
16. URL: <http://stats.oecd.org/>
17. URL: <http://www.multistat.ru/>
18. *Зубаревич Н. В.* Развитие и конкуренция крупнейших городов России в периоды экономического роста и кризиса // Региональные исследования. – 2010. – № 1. – С. 45–54.