

Проблемы и перспективы промышленного производства Тывы

В.О. ООРЖАК, кандидат экономических наук, Тувинский институт комплексного освоения природных ресурсов СО РАН, Кызыл.
E-mail: v.oorgak@yandex.ru

Статья посвящена исследованию динамики промышленного комплекса Республики Тыва. Показано, что необходимым условием для развития промышленности приграничного депрессивного региона является формирование соответствующей региональной экономической политики страны. Рассчитана прогнозная динамика развития промышленного производства Республики Тыва при условиях принятия отдельных экономико-политических предпочтений, создания транспортной и энергетической инфраструктуры для освоения природных, в том числе минеральных ресурсов, на период до 2030 г. Сформулированы предложения по эффективному регулированию развития экономики в пользу производственных отраслей.

Ключевые слова: развитие приграничного депрессивного региона, выравнивание условий, промышленное производство, инфраструктура, освоение природных ресурсов, Республика Тыва, экономико-политические предпочтения

Для улучшения социально-экономической ситуации в стране и преодоления системных вызовов, на наш взгляд, прежде всего необходима организация собственного (отечественного) производства конкурентоспособной промышленной продукции, в том числе в депрессивных и труднодоступных регионах – таких, как Республика Тыва, которая имеет огромный природно-ресурсный потенциал.

Развитие промышленного производства в Тыве сталкивается с рядом проблем. Это огромное отставание от других регионов по уровню инфраструктуры, суровые природно-климатические условия, невыгодное географическое расположение, слабый экономический потенциал и прочие факторы, которые делают республику непривлекательной для отечественных и зарубежных инвесторов. Это обуславливает ее дальнейшее отставание и увеличение разрыва с развитыми регионами. Поэтому столь актуален поиск путей решения этих проблем за счет формирования равных с развитыми регионами условий для развития бизнеса.

Главной целью исследования является выработка предложений по обеспечению равных, а на начальном этапе – даже более

выгодных по сравнению с другими регионами условий для развития бизнеса (промышленности) в Республике Тыва, поскольку отсталые, депрессивные приграничные и трудоизбыточные регионы с неразвитой инфраструктурой нуждаются в индивидуальном подходе. При этом необходимо тщательно анализировать опыт и результаты (в том числе отрицательные) предыдущих этапов развития регионов страны, чтобы «не наступать снова на те же грабли», извлечь эффективные и результативные примеры обеспечения опережающего развития данного региона и учесть их при разработке новых предложений.

Достижения и поражения

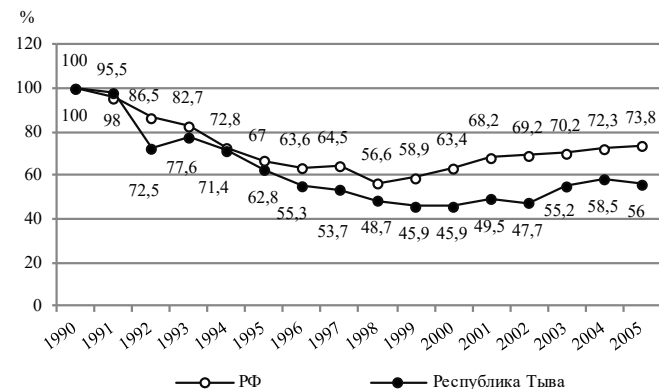
Наиболее динамичным социально-экономическое развитие Республики Тыва было с 1944 г. (после вхождения Тывы в состав СССР) по 1990 г. За 1945–1990 гг. объем промышленной продукции (в фактических ценах) вырос в 87,8 раза, численность населения увеличилась более чем в три раза. Практически полностью с нуля были созданы такие отрасли, как электроэнергетика, топливная, цветная металлургия, машиностроение и металлообработка, лесная и деревообрабатывающая, производство строительных материалов, легкая, пищевая и т. д.

Это стало результатом протекционистской национальной политики СССР, которая выражалась в предоставлении определенных преференций отсталым, приграничным регионам. Такие меры, как установление доплаты к зарплате в виде районных коэффициентов, способствовали притоку высококвалифицированных работников, решению социальных проблем, достижению социально-экономической стабильности и межнационального согласия. Тем не менее среднедушевые доходы населения даже в этот период отставали на 25%, а валовой региональный продукт в расчете на душу населения составил около 33% (в 1995 г.) от среднероссийского уровня.

После рыночных реформ в 1990–2000 гг. развитие республики замедлилось, в ряде отраслей наблюдалась стагнация. Объем производства промышленной продукции в 1999 г. составил 36% от уровня 1990 г., ввод основных фондов – 12%. В машиностроении и металлообработке объем продукции в 1999 г. составил 9,5% к уровню 1990 г., лесной, деревообрабатывающей и производстве стройматериалов – 5,4%, в легкой – 8,6%,

пищевой – 15,2%, мукомольно-крупяной и комбикормовой – 23,5%. Неплохо развивались только электроэнергетика (111,4%) и цветная металлургия (370%).

Аграрный комплекс республики характеризовался резким сокращением производимой продукции – ежегодное падение составляло около 8–10%, даже в кризисном 1998 г., когда в России намечился рост в аграрном секторе экономики, в Тыве продолжился спад, который удалось остановить только в 2000 г. (рис. 1).



Источник рис. 1–2: Постановление Правительства Республики Тыва от 4 апреля 2007 г. № 442 «О Стратегии социально-экономического развития Республики Тыва на период до 2020 г.».

Рис. 1. Динамика индекса производства продукции сельского хозяйства в Республике Тыва и РФ в 1990–2005 гг., % к уровню 1990 г. (в сопоставимых ценах)

Республика Тыва с ее животноводческой специализацией за 1990–2000 гг. потеряла более половины своего потенциала в сельскохозяйственном комплексе. Индекс производства сельскохозяйственной продукции в 2000 г. к уровню 1990 г. составил 45,9% (в среднем по России – 63,4%). Посевные площади всех сельскохозяйственных культур сократились более чем в шесть раз, в том числе зерновых – в пять раз, валовой сбор зерна снизился в 2,3 раза. Поголовье крупного рогатого скота упало вдвое, свиней – в шесть раз, овец и коз – в 1,9 раза.

Столь резкое ухудшение основных показателей социально-экономического положения региона было характерно не только

для Республики Тыва. Проведенная Минэкономразвития РФ оценка уровня социально-экономического развития по регионам России и федеральным округам за 1998–2000 гг. выявила расширение группы территорий с крайне низким уровнем развития. Так, если в 1998 г. в эту группу входило четыре региона (Республика Дагестан, Коми-Пермяцкий автономный округ, Республика Тыва, Агинский Бурятский автономный округ), то в 2000 г. в нее вошли еще два автономных округа – Таймырский (Долгано-Ненецкий) и Усть-Ордынский Бурятский, а также Республика Ингушетия. Данные регионы значительно уступают по всем показателям среднероссийским значениям, причем этот отрыв имеет тенденцию к дальнейшему увеличению.

Недостатки региональной политики

Одной из основных причин такого положения, на наш взгляд, стала непродуманная региональная политика в начале экономических реформ. При разработке новых законов, особенно в налоговой сфере, не были учтены особенности депрессивных, труднодоступных, приграничных регионов. В результате в них начался спад промышленного производства, который в 1992 г. резко усилился из-за ужесточения финансовой политики центра по отношению к депрессивным регионам, в том числе к регионам с особо сложными для производственной деятельности условиями хозяйствования [1].

Решающим фактором стала неадекватная налоговая политика – «уничтожающие» товаропроизводителей фискальные законы, принятые на начальном этапе экономических реформ, в частности закон «О налоге на добавленную стоимость», разработанный в конце 1991 г. и спешно введенный в действие с 1 января 1992 г.

Данный закон не только искусственно увеличивает стоимость продукции отечественных товаропроизводителей для покупателей, со всеми вытекающими отсюда последствиями, но и превращает производственную деятельность в самую неконкурентоспособную, нерентабельную, непривлекательную сферу, в том числе для инвесторов.

Промышленные предприятия в одночасье оказались в очень сложном положении, так как вынуждены были, в соответствии с подзаконными актами, начислять налог на добавленную стоимость по ставке 28% сразу на *весь объем произведенной*

продукции (что противоречит даже названию закона). Ситуация оказалась даже хуже, чем для торгующих организаций, которые начисляли тоже немалые суммы (21,88%), правда, уже с учетом добавленной стоимости.

Положение производственных организаций усугублялось еще тем, что данный закон не был своевременно доведен до сведения предприятий-налогоплательщиков. Большинство из них узнали о его введении только в марте-мае 1992 г., когда начались проверки контролирующих органов по собираемости данного налога. Для предприятий сразу были выписаны не только очень большие доначисления, но и огромные пени и штрафы, которые стали одной из главных причин банкротства промышленных предприятий, их ликвидации и перераспределения собственности [2].

По данным республиканской налоговой инспекции, в начальные годы экономических реформ в Республике Тыва действовали более 30 различных видов налогов, сборов и отчислений в многочисленные фонды федерального, республиканского, местного и отраслевого уровня. В суммарном выражении для предприятий (юридических и физических лиц), занимающихся производственной деятельностью, они оказались больше размеров получаемой ими прибыли, что катастрофически снижало конкурентоспособность выпускаемых товаров для покупателей, поскольку они принудительно закладывались в общую стоимость продукции, чрезмерно удорожая ее. Весь доход товаропроизводителей изымался на уплату многочисленных налогов, сборов и разных отчислений, доначислений, пени и штрафов, оставляя их без оборотных, а иногда и без основных средств (табл. 1).

В результате вынуждены были прекратить свою производственную деятельность многие крупные, в том числе градообразующие предприятия республики, например, горнообогатительные комбинаты «Тувакобальт», «Тыва асбест», районные промышленные комбинаты в городах Туран, Чадаана, Каа-Хемского, Тес-Хемского районов, завод шлакоблочных изделий в г. Ак-Довурака, Кызыл-Мажалыкский мясокомбинат, кирпичный завод, Улуг-Хемский и Тоджинский леспромхозы, Уст-Элегестинский кирпичный завод, Кызылский домостроительный комбинат, мясокомбинат, кирпичный завод и многие другие промышленные предприятия. Их закрытие привело к тому, что из республики уехали многие высококвалифицированные

рабочие и специалисты (заметим, что нередко это объясняли ухудшением межнациональных отношений).

Таблица 1. Выпуск валовой продукции предприятиями Республики Тыва и налоговое бремя в 1998 г., млн руб.

Предприятие	Объем продукции	Налоги и отчисления	Налоговое бремя, %
Комбинат «Тыва асбест»	9556	4214	44,1
Кызылская ТЭЦ	42670	15149	35,5
Каа-Хемский угольный разрез	35269	24688	69,9
АО АТП-2 (доход)	9800	4845	47,4
ПАТЛ (доход)	13300	4323	32,5
«Рестопсбыт» (доход)	16146	8283	51,3
Итого:	126741	61302	48,4

Источник: Рассчитано по отчетам предприятий в Министерство промышленности Республики Тыва.

Активы обанкроченных производственных предприятий растаскивали, в том числе якобы для погашения задолженностей, в лучшем случае переоборудовались в торговые центры (по продаже иностранных товаров), в развлекательные и прочие учреждения непродушенной сферы. А создаваемые новые промышленные производства сразу автоматически становились неконкурентоспособными, что связано не только с налогами, но и с дополнительными производственными издержками, вызванными суровыми природными и географическими (труднодоступность) условиями, отсутствием необходимой инфраструктуры.

В результате происходит отток капитала, в том числе человеческого, и инвестиций в другие регионы или страны. А это чревато негативными последствиями – снижением социально-экономической стабильности, ухудшением межнациональных отношений.

Итак, на наш взгляд, необходимость пересмотра экономической политики очевидна. *И начать следует с пересмотра налогового законодательства в пользу развития отраслей материального производства, в том числе промышленности, как основы дальнейшего развития экономики в целом.*

После финансового кризиса в августе 1998 г. в республике появились первые признаки оживления промышленности: в 2000 г. рост объемов промышленного производства к уровню 1998 г.

составил 122% (всего на 2% меньше, чем в среднем по России за тот же период) (рис. 2).

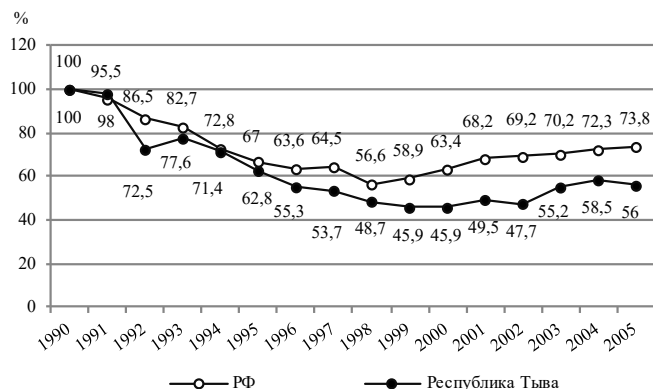


Рис. 2. Динамика индекса промышленного производства в Республике Тыва и РФ в 1990–2005 гг., % к 1990 г. (в сопоставимых ценах)

Положительная динамика промышленного производства восстановилась в начале этого столетия – по ряду показателей даже был превышен среднероссийский уровень. На наш взгляд, это стало результатом некоторых послаблений налогового законодательства, в том числе снижения ставки НДС. Рост промышленного производства за 2000–2005 гг. в Республике Тыва составил 135,6% (в среднем по России – 128,4%). За пять лет резко снизилась доля населения с доходами ниже прожиточного минимума – с 78 до 44%, размер заработной платы вырос до 82,5% от среднероссийского значения.

Однако, несмотря на высокие темпы роста, индекс промышленного производства в 2005 г. составил 54% к уровню 1990 г., среднедушевые доходы – 52% от среднероссийских. Основными сдерживающими развитие промышленности факторами стали, наряду с отсутствием инвестиций и рынков сбыта продукции, ограниченная транспортная, энергетическая инфраструктура, в частности отсутствие железной дороги, вследствие чего сохраняется низкий уровень освоения богатых природных ресурсов и развития промышленного производства.

За 2005–2010 гг. экономическое и социальное положение в республике имело тенденцию к улучшению, хотя мировой

финансовый кризис 2008 г. замедлил инвестиционный процесс. В настоящее время Республика Тыва по многим показателям социально-экономического развития все еще остается в числе аутсайдеров среди регионов страны (табл. 2).

Таблица 2. Основные социально-экономические показатели в Республике Тыва, РФ и Сибирском федеральном округе в 2013 г.

Показатель	РФ	СФО	Тыва	Занимаемое место в РФ
Валовой региональный продукт (2012 г.), млн руб.	49919959	5147403	37653	-
Инвестиции в основной капитал, млн руб.	32555371	1377696	12651	-
Объем инвестиций в основной капитал на душу населения (место)	-	7-е	74-е	74-е
Среднедушевые денежные доходы (в месяц), руб.	25928	28994	13472	82-е
Основные фонды в экономике, млн руб.	133521531	12328640	64172	83-е
Среднемесячная номинальная начисленная заработная плата, руб.	29792	34735	25087	36-е

Источник: данные Росстата «Регионы России», 2014.

По данным агентства «РИА рейтинг», в рейтинге социально-экономического положения субъектов РФ в 2014 г. Республика Тыва имеет интегральный рейтинг 14136, занимая одно из последних мест – 83-е, так же как и в 2013 г.¹

Потенциал и возможности для развития

К факторам, способствующим промышленному развитию Тывы, можно отнести:

- значительные объемы ресурсов минерального сырья, пока слабо вовлеченных в хозяйственный оборот. Процесс освоения ресурсного потенциала региона, достаточно активный с 2005 г. (по итогам аукционов на получение права разработки месторождений редких и цветных металлов ежегодно выдается 5–8 лицензий на право пользования недрами), в последнее время имеет тенденцию к снижению;
- наличие незанятого населения в трудоспособном возрасте при достаточно низкой стоимости рабочей силы;

- приграничное положение региона, при котором соседние регионы зарубежных государств выступают как инвесторы и поставщики сырья, а также как потребители товаров и услуг, что увеличивает емкость рынка сбыта для региона [3];
- существование удобных площадок, обеспеченных водными ресурсами, для создания новых предприятий;
- динамичный рост инвестиций, особенно частных;
- сохранение у коренного населения навыков животноводства создает стабильную базу для развития мясопереработки, консервной промышленности, переработки шерсти и шкур [4];
- возможности производить экологически чистую продукцию как следствие местоположения и слабой индустриализации региона.

Развитию минерально-сырьевого комплекса способствует уникальное сочетание горнорудных ресурсов (месторождения рудного и россыпного золота, кобальта, урана, ртути, полиметаллов и редких металлов, коксующихся углей, сырья для производства цемента, кирпича и других строительных материалов), промышленное освоение которых в настоящее время затруднено, помимо сложных природно-климатических условий, отсутствием соответствующей инфраструктуры.

Ресурсный потенциал топливно-энергетического комплекса представлен крупными запасами коксующихся и энергетических каменных углей. Наличие месторождений нерудных строительных материалов позволяет обеспечить ежегодный выпуск 115–120 тыс. т асбестового волокна высокого качества. На территории республики эксплуатируется крупнейшее Ак-Довуракское месторождение хризотил-асбеста. Разведаны и подготовлены к освоению более 20 месторождений сырья для производства различных строительных материалов. Значительную часть территории республики покрывают леса с преобладанием сибирской лиственницы, кедра, сосны, ели с запасом древесины 1 млрд м³, расчетной лесосекой – 2,5 млн м³ в год².

Наиболее перспективными направлениями регулирования экономического развития Республики Тыва являются *формирование благоприятного инвестиционного климата для создания*

¹URL: <http://www.riarating.ru/> Рейтинг социально-экономического положения субъектов РФ. Итоги 2014 года.

² О Стратегии социально-экономического развития Республики Тыва на период до 2020 г. Постановление Правительства Республики Тыва от 04.04.2007 г. № 442. С. 50–52.
5 ЭКО. – 2017. – №2

минерально-сырьевых центров экономического роста, малых инновационных предприятий, модернизации действующих предприятий на инновационной основе. Такие условия необходимы и для организации выпуска других видов продукции с высокой добавленной стоимостью: возобновления производства мебели, качественных пиломатериалов, строительных материалов, мясных консервов, создания предприятий по глубокой переработке местного минерального сырья с выпуском углеродных материалов, сорбентов, моторного топлива, полимеров и др.

А для формирования **благоприятного инвестиционного климата**, позволяющего развивать конкурентоспособную промышленность за счет освоения минерально-сырьевых ресурсов в таких депрессивных регионах с особо сложными условиями для производственной деятельности, как Республика Тыва, **необходимо разрабатывать, обосновывать и принимать отдельные экономико-политические преференции** на переходный период, с целью выравнивания или даже создания более выгодных условий для динамичного развития региона, создать экономические и законодательно-правовые условия для развития промышленности, крупного промышленного кластера по использованию богатейшего природно-ресурсного потенциала республики, в том числе на основе принципов государственно-частного партнерства.

Для этого потребуются мероприятия по созданию транспортной инфраструктуры, необходимой для реализации крупных инвестиционных проектов, стимулирование реализации инфраструктурных и сырьевых проектов на базе государственно-частного партнерства, а также развитие электроэнергетики, в том числе строительство второй высоковольтной ЛЭП от Саяно-Шушенской ГЭС, модульной ТЭС, малых гидроэлектростанций на горных реках республики.

Одним из примеров успешной реализации таких экономико-политических преференций является Республика Татарстан [5].

Целесообразно сосредоточить усилия органов управления на совершенствовании нормативно-законодательной базы взаимодействия с целью привлечения в регион инвесторов, за счет формирования специальных экономических зон, повышения использования потенциала целевых программ, кластеров, государственно-частного партнерства. В сфере законодательной подготовки и использования указанных инструментов республика отстает от других регионов страны.

Начиная с 2000 г. в республике наблюдается рост инвестиционной активности. В 2014 г. объем инвестиций в основной капитал за счет всех источников финансирования составил 16,2 млрд руб., что в сопоставимых ценах превышает уровень 2007 г. в 6,8 раза, среднегодовой темп прироста составляет 27%. До 2007 г. объем инвестиций в республике складывался только за счет бюджетных средств. За последние восемь лет существенно вырос объем средств частных инвесторов. С 2008 г. началась реализация крупных инвестиционных проектов, компаниями инвестировано 34,1 млрд руб., в том числе за 2014 г. – 8,0 млрд руб. В настоящее время в Тыве реализуется семь крупных инвестиционных проектов с суммарным объемом инвестиций 350 млрд руб. [6].

Развитие горнодобывающего комплекса республики, в первую очередь добыча углей на Элегестском месторождении в объемах до 12 млн т в год после завершения строительства железной дороги «Кызыл – Курагино», освоение ряда месторождений полезных ископаемых, интенсивное развитие строительного комплекса обусловят рост валового регионального продукта в 7,9 раза к уровню 2006 г.³

Результаты расчетов различных вариантов освоения природно-ресурсного потенциала региона и ее приграничных территорий показали, что для **республики более приемлем сценарий развития на основе горнопромышленных комплексов.** Общий ежегодный прирост валового регионального продукта при освоении наиболее значимых месторождений Тывы с учетом применения инновационных технологий **оценивается в 264,4 млрд руб.**, что приведет к динамичному росту объемов промышленного производства (рис. 3), и поступлению значительных средств в бюджет республики и страны, и созданию новых современных рабочих мест [7].

Реализация планов по строительству железной дороги, связывающей Республику Тыва с российской сетью и в перспективе с выходом в Монголию и в Китай, также будет способствовать росту промышленного производства и дальнейшему развитию

³ О Стратегии социально-экономического развития Республики Тыва на период до 2020 г. Постановление Правительства Республики Тыва от 04.04.2007 г. № 442.

республики в целом. Для этого потребуется создание специальных законодательно-правовых условий.



Источник: составлено автором по данным Тывастата (до 2014 г.), далее – расчетным путем на основе научных трудов исследований СО РАН [8].

Рис. 3. Ожидаемая динамика промышленного производства Тывы с учетом принятия отдельных экономико-политических преференций, создания транспортной и энергетической инфраструктуры при освоении минеральных ресурсов в 1990–2030 гг., млрд руб. (до 1998 г. – млн руб.) (левая шкала); % к предыдущему году (правая шкала)

Таким образом, проведенные исследования и анализ динамики развития промышленного производства в Республике Тыва позволяют сделать следующие **выводы и предложения:**

- перспективы динамичного развития промышленного производства Тывы связаны с освоением и глубокой переработкой богатейших запасов ее природных, минерально-сырьевых ресурсов, местного сырья, что может стать локомотивом развития республики. Стратегию развития Республики Тыва на период до 2030 г. целесообразно формировать на основе освоения природных ресурсов и более глубокой переработки местного сырья;
- развитие промышленного производства в Республике Тыва сдерживают не только законодательно-правовые, но и природно-

географические и инфраструктурные проблемы, которые снижают возможности региона по развитию бизнеса;

- для обеспечения равных, а на начальном этапе – даже более выгодных по сравнению с другими регионами условий для развития бизнеса (промышленности) в Республике Тыва, необходимо создавать экономические и законодательно-правовые условия, благоприятствующие развитию промышленности, способной выпускать конкурентоспособную продукцию, в том числе и импортозамещающую;

- необходимо начать работы по обоснованию и формированию целевых экономических зон в республике. В этих целях предлагается разработать, обосновать и принять отдельные экономико-политические преференции на переходный период. Перед экономистами и политиками стоит задача найти дополнительные инструменты регулирования экономики, которые бы позволили региону перейти на новый уровень развития.

Литература

1. Балакина Г. Ф., Ооржак В. О. Проблемы развития промышленного комплекса Республики Тыва в условиях модернизации // Региональная экономика: теория и практика. – 2015. – № 38 (413). – С. 33–43.
2. Ооржак В. О. Формирование и реализация стратегии промышленного развития региона. – М.: Изд-во РАГС, 2002. – 125 с.
3. Махотаева М. Ю., Андреев В. Н., Копытова О. Н. Приграничное положение как ресурс развития региона // Региональная экономика: теория и практика. – 2012. – № 44 (275). – С. 2–12.
4. Балакина Г. Ф. Исследование инвестиционных процессов депрессивного региона // Региональная экономика: теория и практика. – 2010. – № 40 (175). – С. 4–22.
5. Веселова Э. Ш. Что делает Татарстан успешным регионом // ЭКО. – 2015. – № 1. – С. 5–25.
6. Стратегия социально-экономического развития Республики Тыва до 2020 года (новая редакция).
7. Давид Дабиев: Продление магистрали «Кызыл – Курагино» даст мощный толчок развитию юга Сибири // Российская газета. Экономика Сибири. – 2015. – 21 мая. – № 6678.
8. Дабиев Д. Ф., Ягольницер М. А. Экономическая оценка эффективности освоения минеральных ресурсов Тувы // Кызыл: ТувИКОПР СО РАН, 2012 г. – 130 с.