

В статье представлен анализ динамики и структуры экспорта продукции машиностроения РФ в 1997–2007 гг. Как показывают результаты исследования, проведенного Институтом комплексных стратегических исследований (ИКСИ), расширение экспорта происходит, прежде всего, вследствие роста объемов иностранных рынков в целом, а не за счет повышения конкурентоспособности российской продукции.

Тенденции развития экспортных рынков российского машиностроения в 1997–2007 гг.

Д. А. ПЛЕХАНОВ,
*ведущий специалист Института
комплексных стратегических исследований,
Москва*
E-mail: Plehanov@icss.ac.ru

За последние десять лет экспорт машиностроительной продукции из России увеличился в 2,1 раза и составил в 2007 г. 19,7 млрд дол. При этом в последние два года темпы роста экспорта ускорились: в 1997–2005 гг. среднегодовые темпы роста экспорта составляли 4,9%, в 2006–2007 гг. – 20,8%. В результате доля машиностроительной продукции в общем объеме экспорта РФ стабилизировалась на уровне 5,6% (рис. 1).

Как показали результаты исследования, проведенного Институтом комплексных стратегических исследований, объем экспорта машиностроительной продукции РФ увеличивается, прежде всего, за счет поставок в страны СНГ (Украину, Беларусь, Казахстан). При этом доля российских производителей на данных рынках снижается. Концентрация поставок экспорта на ограниченном круге стран создает угрозу снижения темпов роста экспорта в случае замедления темпов экономического роста в этих странах.

© ЭКО 2008 г.



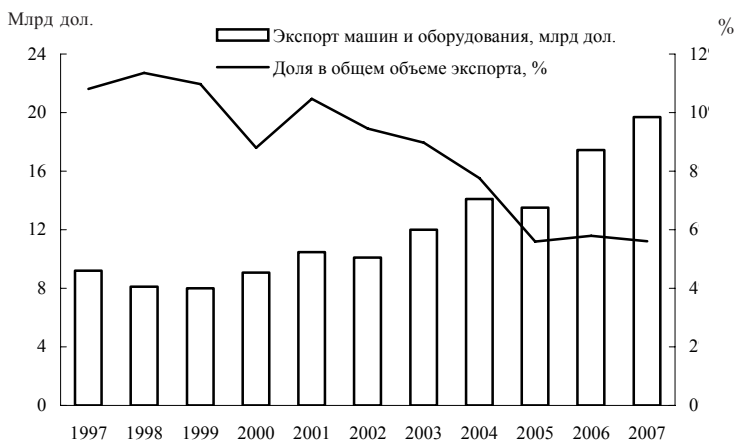


Рис. 1. Экспорт машиностроительной продукции РФ в 1997–2007 гг.

Источник: Федеральная таможенная служба, Росстат.

Конкурентоспособность на мировом рынке. За 1997–2007 гг. мировой экспорт продукции машиностроения увеличился в 2,4 раза, экспорт РФ – в 2,1 раза. В результате доля России в мировом экспорте практически не изменилась и осталась довольно низкой – 0,38% (рис. 2). По этому показателю Россия сейчас находится на 31-м месте в мире. Для сравнения: за аналогичный период времени доля России в мировом импорте продукции машиностроения увеличилась с 0,8% в 1997 г. до 1,9% в 2007 г. (16-е место в мире).

Страновая структура экспорта РФ. В структуре экспорта машиностроительной продукции РФ сокращается доля поставок странам с высоким уровнем экономического развития. Объем экспорта в бедные страны (с годовым уровнем дохода на душу населения менее 10 тыс. дол.) увеличился в 2007 г. по сравнению с 1998 г. в 2,9 раза, а поставки в страны с более высоким уровнем экономического развития – только в 1,9 раза. Доля наименее развитых стран в экспорте РФ увеличилась с 37% в 1998 г. до 47% в 2007 г. (рис. 3).



Рис. 2. Экспорт РФ и мировой экспорт продукции машиностроения в 1997–2007 гг., %

Источник: ФТС, UN Comtrade, расчеты ИКСИ.

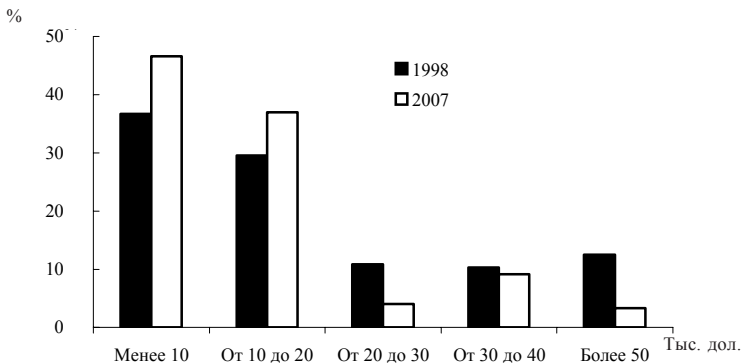


Рис. 3. Распределение экспорта машиностроительной продукции по странам с различным уровнем ВВП на душу населения (тыс. дол.) в 1998 и 2007 гг., %

Источник: расчеты ИКСИ на основе данных UN Comtrade.

В целом ориентация экспорта РФ на развивающиеся страны соответствует общемировой тенденции. Так, в мировом экспорте продукции машиностроения доля стран с уровнем ВВП на душу населения менее 10 тыс. дол. увеличилась с 11% в 1998 г. до 17% в 2006 г. Но в случае России есть опасная особенность: расширение поставок машиностроительной продукции в 1997–2007 гг. было на 47% связано с увеличением экспорта в Украину и Казахстан (рис. 4). В результате за десять лет доля Украины в экспорте РФ увеличилась с 11% до 18%, а Казахстана – с 7% до 17%. К тому же, если основным фактором расширения мирового экспорта в тот же период являлся рост поставок машиностроительной продукции в Китай, то доля Китая в структуре экспорта РФ, наоборот, снизилась с 10% до 7%.

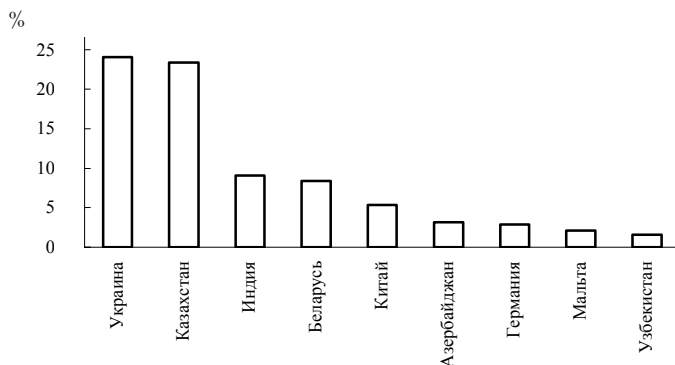


Рис. 4. Вклад стран-импортеров в увеличение экспорта машиностроительной продукции РФ в 2007 г. по сравнению с 1997 г., % от общего прироста экспорта

Источник: расчеты ИКСИ на основе данных Росстата, ФТС и UN Comtrade.

Другая важная особенность заключается в том, что доля развитых стран (с уровнем ВВП на душу населения более 20 тыс. дол.) в структуре экспорта РФ чрезвычайно низка и продолжает снижаться – в 2007 г. составляла всего 16% (в 1997 г. – 23%). Доля экспорта продукции машиностроения в страны этой категории составляет 72%. Крупные раз-

витые страны в силу масштабов своей экономики представляют собой привлекательные рынки сбыта, даже несмотря на более низкие по сравнению с развивающимися странами темпы роста. Так, для нашей страны рост импорта в США на 1% означает увеличение спроса на иностранную продукцию машиностроения на 8 млрд дол.

В этой связи ориентация поставок продукции на быстрорастущие рынки развивающихся стран сама по себе не является фактором ускоренного роста экспорта. Более значимы близость расположения страны-импортера и уровень ее экономического развития. Экспортерам из развивающихся стран труднее выходить на сложившиеся рынки экономически развитых стран.

В целом экспорт продукции машиностроения РФ в 1996–2007 гг. все больше концентрируется на поставках на рынки ограниченного круга стран: на долю трех основных импортеров российской продукции в начале периода приходилось 33% общего объема экспорта, в конце периода – 46%; на долю пяти стран в 1996–1997 гг. – 47%, а в 2006–2007 гг. – 59%.

Такая динамика позволяет предположить, что расширение экспорта РФ за рассмотренный период было связано прежде всего с ускоренным освоением традиционных рынков сбыта, тогда как новые рынки практически не осваивались.

Подобная концентрация позволила в короткие сроки существенно увеличить объемы продаж российских компаний на внешних рынках. Но при этом появилась опасность, что экспорт страны становится более зависимым от динамики экономического развития стран – основных импортеров (в данном случае стран СНГ).

Расширение экспорта РФ в 1997–2007 гг. происходило на фоне активного экономического роста в странах – основных импортерах продукции российского машиностроения (рис. 5). Если в конце 1990-х годов темпы роста ВВП торговых партнеров РФ составляли в среднем 3,3% в год, то в 2005–2007 гг. они выросли более чем вдвое и составили 7,6%. Согласно прогнозу МВФ, подготовленному в рамках Обзора мировой экономики, темпы роста ВВП основных импортеров продукции машиностроения РФ в 2008–2013 гг. снизятся до 6%. По оценкам ИКСИ, это приведет к снижению темпов роста

экспорта РФ – среднегодовые темпы роста экспорта машиностроительной продукции составят в 2008–2013 гг. около 6% по сравнению с 20,8% в 2006–2007 гг.

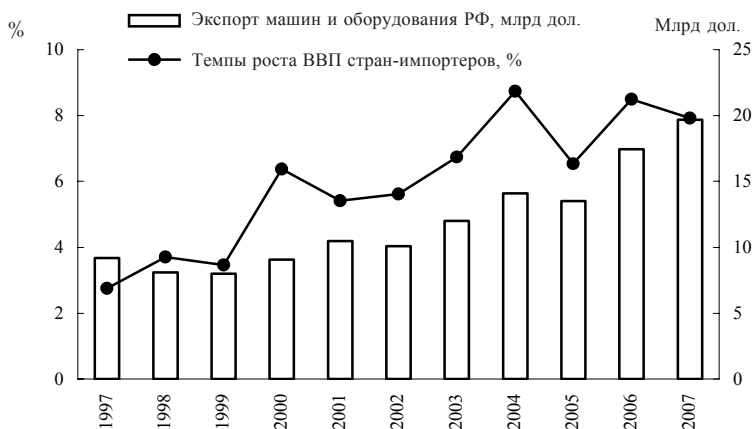


Рис. 5. Динамика экспорта продукции машиностроения РФ и темпы роста ВВП стран – основных торговых партнеров РФ в 1997–2007 гг.

Источник: расчеты ИКСИ на основе данных МВФ и ФТС.

Несмотря на расширение объема экспорта машиностроительной продукции, доля российских производителей на внешних рынках в целом за десятилетие снизилась. Так, в импорте Украины доля российских машин и оборудования уменьшилась с 25% в 1998 г. до 21% в 2006 г. (рис. 6). Снижение доли российской продукции машиностроения отмечено и на рынках других стран СНГ – Казахстана и Беларуси. На рынках стран Азии доля российских товаров остается на чрезвычайно низком уровне. В структуре импорта Китая доля машиностроительной продукции РФ в 2006 г. составляла только 0,1%, а Индии – 0,4%. Притом что Китай и Индия на протяжении 10 лет входят в десятку стран с наиболее высокими темпами роста импорта продукции машиностроения. Очевидно, что низкая доля российских производителей на рынках со значительным потенциалом разви-

тия служит одним из ограничений к увеличению экспорта машиностроительной продукции РФ в будущем.

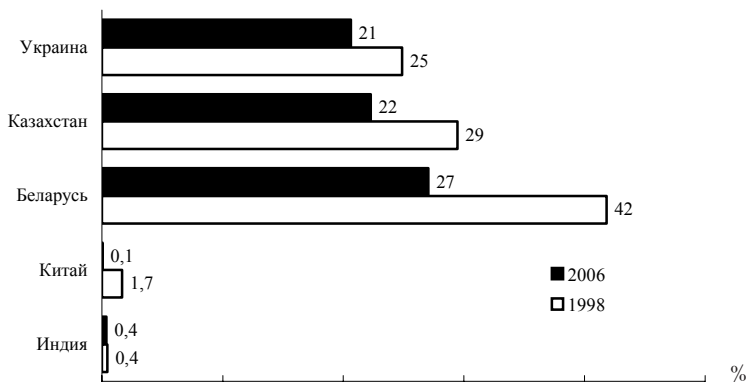


Рис. 6. Изменение доли РФ в импорте машиностроительной продукции стран – основных торговых партнеров в 1998–2006 гг., %

Источник: расчеты ИКСИ на основе данных UN Comtrade.

Отраслевая структура экспорта РФ. В структуре экспорта машин и оборудования РФ основная доля в 2007 г. приходилась на продукцию следующих отраслей*: производство летательных аппаратов, включая космические (20%); производство автомобилей (15); производство изделий медицинской техники (7); строительство и ремонт судов (5); производство кокса, нефтепродуктов и ядерных материалов (5%). На данные пять отраслей промышленности приходилось 52% всего экспорта машиностроительной продукции РФ.

Анализ отраслевой структуры экспорта РФ показывает, что ускоренный рост экспорта в период 2006–2007 гг. происходил на фоне повышения концентрации экспорта РФ на поставках продукции основных отраслей (табл. 1).

По сравнению с 1997 г. наибольший вклад в расширение экспорта машин и оборудования РФ внесли поставки продукции следующих отраслей: производство летательных аппаратов

* В соответствии с Отраслевой классификацией видов экономической деятельности (ОКВЭД).

(вклад в рост экспорта – 20%), производство автомобилей (17), производство изделий медицинской техники (6), производство железнодорожного подвижного состава (5), производство ядерных материалов (5), производство машин и оборудования для добычи полезных ископаемых и строительства (5), производство компрессоров, гидравлических систем, трубопроводной арматуры (5), производство частей и принадлежностей автомобилей и их двигателей (4), строительство и ремонт судов (3%).

Таблица 1

Доля экспорта машин и оборудования РФ, приходящаяся на продукцию основных отраслей в 1997–2007 гг., %

Количество основных отраслей	1997	2002	2005	2006	2007
3	40	46	35	35	42
5	53	55	46	47	52
7	62	63	56	56	60
10	71	72	67	69	72

Примечание. Отрасли ранжированы в порядке убывания доли продукции отрасли в экспорте машиностроительной продукции РФ.

Источник: расчеты ИКСИ на основе данных ФТС, Росстата, UN Comtrade.

Налицо и выраженная географическая специализация поставок продукции основных отраслей промышленности РФ на рынки отдельных стран. В основном это страны СНГ, а также Китай и Индия (табл. 2).

Таблица 2

Доля стран в экспорте основных отраслей экспортеров машиностроительной продукции РФ в 2007 г., %

Доля отрасли в экспорте РФ	Отрасль						Прочие страны
		Украина	Казахстан	Беларусь	Китай	Индия	
20	Производство летательных аппаратов, включая космические				35	16	
15	Производство автомобилей	31	24	13			
7	Производство изделий медицинской техники		10		21	12	

Доля отрасли в экспорте РФ	Отрасль	Украина	Казахстан	Беларусь	Китай	Индия	Прочие страны
5	Строительство и ремонт судов						Мальта (15), Нидерланды (10)
5	Производство кокса, нефтепродуктов и ядерных материалов	52					Болгария (10)
4	Производство компрессоров, гидравлических систем, трубопроводной арматуры	14	22	19		11	
4	Производство частей и принадлежностей автомобилей и их двигателей	27	28	12			
4	Производство машин и оборудования для добычи полезных ископаемых и строительства	16	27	11			Узбекистан (10)
4	Производство железнодорожного подвижного состава	32	23	13			

Примечание. В таблице представлены страны, доля экспорта отрасли в которые составляет 10% и более.

Источник: расчеты ИКСИ на основе данных ФТС, Росстата, UN Comtrade.

* * *

Итак, анализ структуры и динамики экспорта продукции машиностроения РФ в 1997–2007 гг. позволяет сделать следующие основные выводы.

- Объемы экспорта машиностроительной продукции увеличиваются, прежде всего, за счет поставок в страны СНГ – Украину, Беларусь, Казахстан.

- Доля рынка российских производителей на основных экспортных рынках снижается; расширение экспорта происходит, прежде всего, за счет роста объемов иностранных рынков в целом, а не за счет повышения конкурентоспособности российской продукции.

- Концентрация поставок экспорта на ограниченном круге стран создает угрозу снижения темпов роста экспорта в случае замедления темпов экономического роста в странах-импортерах продукции машиностроения РФ.

«ЭКО»-информ

**Оборот розничной торговли в регионах Сибирского
федерального округа в январе-июне 2008 г.**

Регион	Оборот розничной торговли в расчете на душу населения, рублей в месяц	Доля непродовольст- венных товаров в обороте розничной торговли, в % к итогу
Сибирский федеральный округ	6176	55,4
Республика Алтай	3491	50,2
Республика Бурятия	5053	43,4
Республика Тыва	2090	50,8
Республика Хакасия	3528	45,5
Алтайский край	4395	55,4
Забайкальский край	5136	53,8
Красноярский край	7172	57,8
Иркутская область	6120	57,2
Кемеровская область	7621	52,0
Новосибирская область	7547	60,4
Омская область	6194	53,5
Томская область	5685	57,7

Источник: Новосибирскстат. E-mail: oblstat@novosibstat.ru