

Куда текут потоки инвестиций

Повышение инвестиционной привлекательности и рост объемов производства – главные задачи, которые стоят сегодня перед всеми субъектами Федерации. Какие регионы Сибири достигли в этом лучших результатов?

Наиболее высокая инвестиционная активность среди регионов Сибирского федерального округа отмечается в Кемеровской области, где инвестиции в основной капитал составили за первое полугодие 2005 г. 31126 млн руб., Омской и Новосибирской областях (табл. 1). В объем этих инвес-

Таблица 1

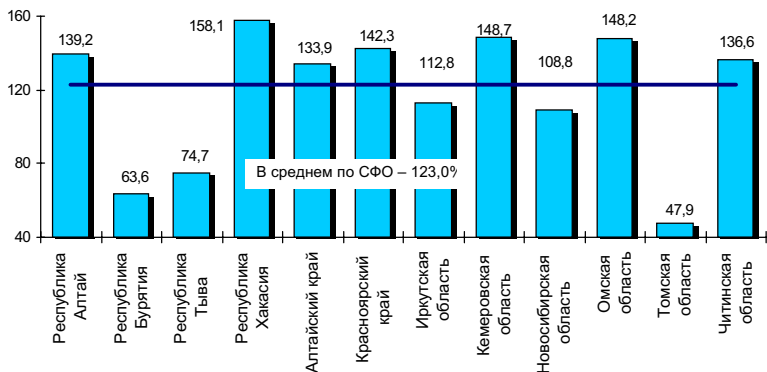
**Инвестиции в основной капитал
в 2004 г. – I полугодии 2005 г., млн руб.**

Регион	2004		2005	
	I полу- годие	год	I квартал	I полу- годие
Сибирский федеральный округ	82968,8	237433,0	47950,1	118432,6
Республика Алтай	660,2	1945,8	335,5	924,1
Республика Бурятия	2758,9	7193,5	772,0	1876,5
Республика Тыва	296,2	929,6	96,1	245,3
Республика Хакасия	1735,2	5776,8	1193,1	3442,0
Алтайский край	5113,6	15272,4	3263,6	7956,0
Красноярский край	15284,9	43868,4	9561,5	24551,2
<i>В том числе:</i>				
Таймырский АО	990,7	2303,0	190,2	506,2
Эвенкийский АО	290,4	1084,9	145,9	250,4
Иркутская область	8645,3	25339,3	4871,4	11258,3
В том числе Усть-Ордынский Бурятский АО	154,5	443,1	76,7	136,3
Кемеровская область	18196,5	50717,3	14079,2	31126,0
Новосибирская область	10155,1	24288,6	4411,3	12483,1
Омская область	7203,9	23513,7	5086,6	13509,8
Томская область	9690,5	23810,3	2698,5	5809,6
Читинская область	3228,4	14777,3	1581,2	5250,6
В том числе Агинский Бурятский АО	295,9	1098,7	125,0	374,1



тий включаются новое строительство, реконструкция, расширение и техническое перевооружение действующих предприятий, затраты на жилищное и культурно-бытовое строительство.

Если сравнить индекс физического объема инвестиций в основной капитал за январь–июнь 2005 г. с соответствующим периодом прошлого года, то наибольший рост – 158,1% – отмечается в Республике Хакасия, Кемеровской и Омской областях, Красноярском крае (рисунок). В Новосибирской области этот показатель составляет 108,8%.



Индекс физического объема инвестиций в основной капитал за январь–июнь 2005 г., % к соответствующему периоду предыдущего года

Источник: Актуальная статистика Сибири. 2005. № 3.

Что касается роста иностранных инвестиций, то 62,9% из них получила Омская область. В прошлом году зарубежные компании вложили в ее экономику 1085,5 млн дол., а за первое полугодие 2005 г. – 883,8 млн дол. (табл. 2). Другие области Сибири привлекают иностранных инвесторов значительно меньше. В частности, по Кемеровской эти показатели составляют, соответственно, 52,7 млн дол. и 150,6 млн дол. (рост почти в три раза!), по Новосибирской – 24,1 и 39 млн дол.

Поскольку объемы инвестиций имеют прямое влияние на рост объемов производства, в Омской области он самый

**Иностранные инвестиции
в 2004 г. – I полугодии 2005 г., тыс. дол.**

Регион	2004		2005	
	I полу- годие	год	I квартал	I полу- годие
Сибирский федеральный округ	1659777	3153563	662491	1404722
Республика Алтай	–	–	–	–
Республика Бурятия	2805	9866	125	7581
Республика Тыва	–	–	–	–
Республика Хакасия	160	738	–	1660
Алтайский край	704	1505	325	752
Красноярский край	910843	1621589	212044	212701
<i>В том числе:</i>				
Таймырский АО	–	–	–	–
Эвенкийский АО	–	–	–	–
Иркутская область	98811	194063	35390	75807
В том числе Усть-Ордынский Бурятский АО	–	–	–	–
Кемеровская область	36376	52739	19310	150588
Новосибирская область	4945	24110	8072	39035
Омская область	549107	1085559	372380	883819
Томская область	55919	66120	10838	28272
Читинская область	107	97274	4007	4507
В том числе Агинский Бурятский АО	–	–	7	7

высокий по Сибирскому федеральному округу. По итогам 2004 г. индекс физического объема промышленного производства составил там 112,6%, по итогам 6 месяцев 2005 г. 112,2%. На втором месте – Республика Тыва (соответственно 111 и 106%, на третьем – Новосибирская область, где за прошлый год этот показатель составил 110,4%, за первое полугодие 2005 г. – 105,1%.

Источник: данные пресс-службы Новосибирскстата,
www.sibstat.gcom.ru