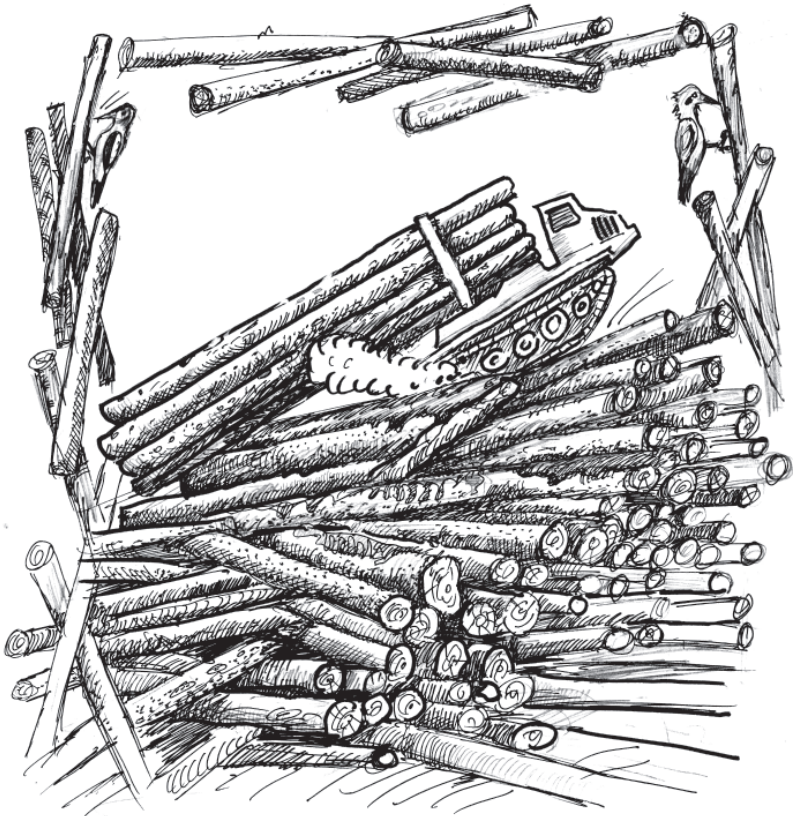


Лесопромышленный комплекс России в контексте мирового сектора

Ю.Ш. БЛАМ, кандидат экономических наук, E-mail: blam@ieie.nsc.ru
Л.В. МАШКИНА, кандидат экономических наук, Институт экономики и организации промышленного производства СО РАН,
Т.И. БАБЕНКО, кандидат экономических наук,
О.В. ЕРМОЛАЕВ, Новосибирский государственный университет

В статье дан сравнительный анализ развития и модернизации российского и зарубежного лесопромышленного комплекса, описана конкурентная среда на мировом лесном рынке. Рассмотрены причины неэффективного функционирования лесной отрасли и возможные способы решения этой проблемы.
Ключевые слова: лесопромышленный комплекс, производство лесопродукции, мировой лесной сектор



Мировое производство и потребление лесопродукции

Россия – страна с крупнейшими в мире лесными ресурсами и слабо реализованным потенциалом лесобработывающей промышленности. Формальные подсчеты оценивают ресурсы нашей древесины (82 млрд м³) на уровне более 21% общемирового расчетного запаса леса на корню, а в Сибирском федеральном округе общий запас древесины на корню составляет 33 млрд м³ (примерно 11%), в том числе около 25% мировых запасов наиболее ценных хвойных пород. Доля российской и сибирской лесной промышленности в мировых показателях заметно меньше: лесной сектор России ориентирован на экспорт лесопродукции. В настоящее время предпринимаются шаги по изменению структуры лесоэкспорта в направлении увеличения доли продукции с более высокой долей добавленной стоимости, что предполагает необходимость изучения конкурентной среды на мировом рынке.

Рассмотрим показатели пяти стран с наибольшим удельным весом в мировом лесном секторе в разрезе важнейших видов лесопродукции (табл. 1).

Российский лесопромышленный комплекс позиционирует себя как активного участника на мировом рынке деловой древесины, пиломатериалов, фанеры и целлюлозы. Остановимся именно на этих разделах международного лесного сектора.

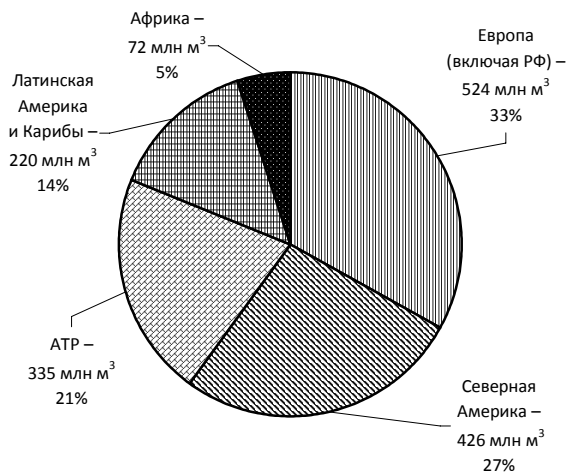
В 2011 г. мировое производство деловой древесины составило 1578 млн м³ (рисунок), что на 3,3% больше 2010 г. (1528 млн м³). Мировой кризис снизил спрос на продукцию лесного сектора. Нижняя точка производства была в 2009 г., но и в 2011 г. еще не достигнут уровень производства пятилетней давности (по отношению к 1980 г. мировой объем производства деловой древесины вырос на 9%). В основном процессы сокращения и восстановления объемов производства затронули два региона: Европу (включая Российскую Федерацию) и Северную Америку. За пять лет объемы производства деловой древесины в Азиатско-Тихоокеанском регионе, Латинской Америке и странах Карибского бассейна и в Африке практически не изменились.

Таблица 1. Потребление и производство основных видов лесопродукции в 2011 г., % к общемировым значениям

Страна	Деловая древесина	Пило-материалы	Листовые древесные материалы*	Целлюлоза для бумаги	Бумага и картон
Потребление					
США	17	18	13	26	18
Китай	9	17	35	19	26
Канада	9	4	3	5	< 2
Бразилия	9	6	3	3	< 2
Россия	7	3	4	3	< 2
Производство					
США	18	15	11	27	19
Китай	7	11	38	11	26
Канада	9	10	4	10	3
Бразилия	9	6	3	7	3
Россия	10	8	4	3	< 2

*Включают шпон, фанеру, ДСП и ДВП.

Источник: База данных ФАО ООН. URL: <http://www.fao.org/forestry/statistics/80938@180723/en/>



Мировое производство деловой древесины в 2011 г.

Источник: Global Forest Products Facts and Figures. URL: <http://www.fao.org/forestry/statistics/80938/en/>

Примерно 8% (119 млн м³) всей производимой в 2011 г. в мировом лесном секторе деловой древесины экспортировалось. Чистый импорт (сальдо) стран АТР составлял 39 млн м³ (около 10% объема потребления), при этом Китай импортировал более 43 млн м³, в основном из России. Однако, в связи с ограничениями на экспорт круглого леса из России, ее доля за 2007–2009 гг. резко сократилась. Но китайский импорт деловой древесины восстановился за счет других производителей, в том числе США, Канады и Новой Зеландии.

Остальные страны-импортеры, входящие в пятерку крупнейших (Австрия, Германия, Швеция и Индия), ввозили менее 10 млн м³ каждая. В целом же главные нетто-экспортеры – Европа (14 млн м³) и Северная Америка (12 млн м³). Суммарный экспорт деловой древесины рос существенно более быстрыми темпами, чем производство: по сравнению с 2010 г. он увеличился на 10%, а с 1980 г. – почти на четверть.

Состав стран-экспортеров деловой древесины (по сравнению с другими лесоматериалами) относительно небольшой, и только 15–20 стран экспортируют более 1 млн м³. При этом экспорт пяти крупнейших экспортеров в 2011 г. составил 57 млн м³ (49% всего экспорта). Российская Федерация – по-прежнему главный экспортер деловой древесины (более 20 млн м³), хотя ее экспорт сократился более чем вдвое с 2007 г. Другие крупные экспортеры: Новая Зеландия, США и Канада.

Китай является вторым по величине потребителем деловой древесины и так же, как Россия и Канада, показал значительный рост потребления с кризисной точки в 2009 г., в то время как объем потребления в США еще не восстановился. В сумме импорт деловой древесины Китая, Австрии, Германии, Швеции и Индии составил 71 млн м³ – 57% всего импорта.

В 2011 г. мировое производство пиломатериалов составило 406 млн м³, что на 4,2% больше по сравнению с 2010 г. (390 млн м³) и на 11,8% – с 2009 г. (363 млн м³). Производство пиломатериалов существенно сокращалось в 2007–2009 гг., но постепенно восстанавливается. Эта тенденция во многом обусловлена изменениями в производстве в двух регионах: Европе и Северной Америке. В отличие от них

в странах Африки, Латинской Америки и Карибского бассейна производство пиломатериалов в 2007–2011 гг. оставалось стабильным, а в Азиатско-Тихоокеанском регионе – немного увеличилось.

Объем мировой торговли пиломатериалами составил в 2011 г. 118 млн м³ (29% производства) и вслед за производством снижался в годы кризиса. Основной спад в торговле произошел в Европе и Северной Америке. Африка и Азиатско-Тихоокеанский регион являются нетто-импортерами пиломатериалов (нетто-импорт в 2011 г. составлял 6 и 38 млн м³ соответственно). Европа (35 млн м³) и Северная Америка (12 млн м³) – основные нетто-экспортеры пиломатериалов.

Крупнейшими производителями пиломатериалов являются США, Китай, Канада, Бразилия и Россия. Вместе эти пять стран произвели в 2011 г. половину пиломатериалов мира (202 млн м³), из них 62 млн м³ – США, хотя производство этой лесопродукции там сокращалось последние пять лет. Зато на 55%, с 29 млн м³ в 2007 г. до 45 млн м³ в 2011 г., вырос объем производства в Китае, который обогнал Канаду и стал вторым крупнейшим производителем пиломатериалов.

Канада и Россия являются и крупнейшими экспортерами пиломатериалов, три других основных экспортера – Швеция, Германия и Финляндия. Вместе эти пять стран экспортировали 69 млн м³ в 2011 г. (58% всего экспорта). Канада была основным экспортером (24 млн м³), с акцентом на экспорт в США. Хотя потребление пиломатериалов в США снизилось до 73 млн м³, они по-прежнему опережают Китай (второе место по объему потребления – 67 млн м³), который последовательно его увеличивал с 2007 г. (на 86% за пять лет).

Главным листовым древесным материалом (ЛДМ) в мире долгое время была фанера. Однако интенсивный рост выпуска древесных плит в последнее десятилетие XX века обусловил повышение их удельного веса в мировом производстве ЛДМ. На фанеру и шпон в первое десятилетие XXI века приходилось уже порядка одной трети общего объема ЛДМ (табл. 2). Динамика мирового производства ЛДМ связана с изменениями общеэкономической конъюнктуры, так как основная часть листовых материалов традиционно потреблялась в жилищном строительстве развитых стран. По мере

увеличения доли в потреблении листовых древесных материалов развивающихся стран, прежде всего Китая, негативные явления в экономике высокоразвитых стран стали оказывать меньшее влияние на динамику выпуска ЛДМ¹.

Таблица 2. Динамика производства и экспорта ЛДМ в 1980–2011 гг., млн м³

Продукция	Производство			Экспорт		
	1980	2000	2011	1980	2000	2011
Шпон и фанера	44	66	97	8	22	28
ДСП и ДВП	57	119	191	8	35	43

Источник табл. 2, 4: Глобальное производство и торговля лесной продукцией в 2011 г. URL: <http://www.fao.org/forestry/statistics/80938/ru/>

Производство шпона и фанеры несколько сократилось в 2008 г., но показало небольшой устойчивый рост и достигло уровня 97 млн м³ в 2011 г. Долгое время крупнейшим в Азии продуцентом ЛДМ была Япония. В начале 1990-х гг. на несколько лет на первое место вышла Индонезия, после чего его прочно занял Китай, опередив в 2005 г. США – ведущего производителя ЛДМ на протяжении большей части XX века. Это привело к тому, что в 2000-е гг. на ведущие позиции выдвинулись страны АТР. Второе и третье места делят между собой Северная Америка и Европа.

Малые сроки реализации проектов по производству ЛДМ и сравнительно небольшие объёмы инвестиций при благоприятных условиях создают возможность для резкого наращивания выпуска данной продукции в той или иной стране. На протяжении последних трех десятилетий это происходило довольно часто и привело к появлению в списке ведущих продуцентов ЛДМ новых стран, в то время как старые производители постоянно меняются местами.

Во второй трети XX в. основной объём выпуска фанеры обеспечивали Европа и Северная Америка, но с 1970-х гг. мировое производство сконцентрировано в Северной Америке и Азии: ни один другой регион не имел в этот период долю более 10%.

Интенсивный рост производства в Азии на рубеже 1960-х и 1970-х гг. привёл к ослаблению позиций Северной

¹ География мирового производства листовых древесных материалов. URL: <http://www.vlant-consult.ru/files/world-geo-wood-2006.pdf>

Америки, однако её лидерство оставалось бесспорным – вплоть до конца 1980-х гг. на неё приходилось 45–50% мирового производства фанеры. В начале 1990-х гг. крупнейшим производителем фанеры стала Азия. В середине 2000-х гг. на АТР приходится почти две трети мирового производства фанеры, а на Северную Америку – только четверть (табл. 3).

Таблица 3. Ведущие страны по производству и экспорту фанеры в 2011 г.

Страна	Производство, тыс. м ³	Экспорт		Средняя цена, долл.
		тыс. м ³	млн долл.	
Китай	45298	9724	4407	453,19
США	9263	354	203	573,77
Малайзия	3887	3170	1668	526,10
Индонезия	3303	2824	1953	691,69
Россия	3003	1378	879	637,80
Бразилия	2250	1217	370	304,29

Источник: ФАОСТАТ – база данных по лесному хозяйству.

В статистике ФАО по лесной продукции волокно, используемое для производства бумаги и картона, называется целлюлозным. Оно включает рекуперированную бумагу (макулатуру), прочую массу из недревесного волокна и целлюлозу, используемые для производства бумаги. Глобальное производство целлюлозного волокна в 2011 г. составило около 400 млн т (табл. 4). Четыре основных производителя целлюлозного волокна также являются основными экспортёрами: США, Япония, Канада и Бразилия (в совокупности эти страны в 2011 г. произвели 236 млн т целлюлозного волокна – 59% глобального показателя). Четыре крупнейших потребителя целлюлозного волокна также являются и крупнейшими импортёрами (Китай, Германия, США и Республика Корея), а один из основных импортёров – Италия. Отметим, что значительная часть целлюлозного волокна – это макулатура. В 2011 г. она занимает 52% в структуре потребления целлюлозного волокна, а целлюлоза (химическая, полухимическая и механическая) – 42%. Остальная часть приходится на массу из недревесного волокна.

Таблица 4. Динамика мирового производства и экспорта целлюлозного волокна в 1980–2011 гг., млн т

Продукция	Производство			Экспорт		
	1980	2000	2011	1980	2000	2011
Древесная целлюлоза	125	171	173	21	38	53
Масса из недревесного волокна	7	15	18	0,4	0,6	1
Макулатура	51	144	211	5	25	59

Характеристика возможностей выпуска целлюлозы в лидирующих странах-производителях приведена в таблице 5.

Таблица 5. Мощности по производству целлюлозы и их использование в 2011–2013 гг., тыс. т

Страна	2011 (отчет)				2012 (оценка)		2013 (прогноз)	
	Мощность производства	Объем производства	% использования мощности	Товарная целлюлоза (экспорт)	Мощность производства	Товарная целлюлоза (экспорт)	Мощность производства	Товарная целлюлоза (экспорт)
США	56650	50021	88	9189	56595	9285	56335	9079
Канада	27937	18307	66	10290	27937	10340	27937	10340
Япония	15850	9016	57	1147	15820	1147	15820	1147
Бразилия	15403	13999	91	11001	16903	12501	18403	14001
Швеция	13165	11859	90	4015	13315	4059	13353	4074
Финляндия	11815	10365	88	2690	11615	2565	11615	2565
Россия	9070	7214	80	2840	9230	3000	9580	3200

Источник: ФАО ООН: Survey «Pulp and Paper Capacities 2011–2016». URL: <http://www.fao.org/forestry/industries/9531/en/>

Примечание. В данном источнике информации по Китаю приведен только объем производства в 2011 г. – 8332 тыс. т.

Проблема модернизации лесного сектора

В зарубежных странах с развитым лесопромышленным комплексом проблема модернизации, возможно, одна из самых острых на фоне других отраслей промышленности, что особенно проявилось в период финансово-экономического кризиса 2008–2011 гг. Процесс отставания обновления лесного сектора косвенно можно было оценить по отсутствию реакции на сокращение потребления многих видов лесобумажных продуктов в расчете на единицу реального ВВП,

вытеснение бумажных носителей информации, резкое удорожание древесного сырья под влиянием возрастания спроса на биотопливо и т.п. Модернизация в ЛПК этих стран явно запаздывала, что потребовало от лесопромышленных бизнесменов принятия кардинальных мер по структурной реорганизации производств и компаний, активизации НИОКР на важнейших проблемных направлениях модернизации продукции и технологий, созданию новых рыночных ниш и видов спроса, расширению и удешевлению сырьевой базы. Можно утверждать, что ЛПК этих стран столкнулся с «двойным кризисом», то есть с собственным отраслевым на фоне мирового финансово-экономического кризиса 2008–2010 гг.²

Сложившиеся в современных условиях предпосылки для модернизации являются весьма неординарными, так как в большей мере связаны с дефектами финансово-кредитной системы промышленно развитых стран. Без модернизации этой системной составляющей современной экономики нельзя ожидать краткосрочного преодоления кризиса отдельными отраслями промышленности, в том числе ЛПК. Но в то же время для лесопромышленного комплекса характерны свои вызовы и проблемы, для преодоления которых нужна всесторонняя и более активная, чем в предыдущие 30 лет, модернизация.

С одной стороны, технологические нововведения способствуют сужению спроса на лесобумажную продукцию. Так, информационные технологии создают угрозу долговременному спросу на коммуникационные и производственные виды бумаги. С другой стороны, развитие технологий открывает широкий спектр новых видов и областей применения древесных материалов, в том числе для волокнистых полуфабрикатов из древесного сырья. Новые виды деревянных конструкций преобразуют рынок жилищного строительства, а современные технологии глубокой переработки древесного сырья открывают принципиально новые рынки для использования материалов³. Следует отметить и новый тип предприятий, выпускающих как основной или побочный продукт разнообразные виды биоматериалов

² В этом контексте Россия «вдвойне» отстает по модернизации своего ЛПК.

³ Например, имплантация сенсорных элементов в структуру бумаги – «умная бумага».

и биотоплива, что приводит к повышению эффективности использования древесного сырья за счет практически стопроцентного использования биомассы деревьев.

Последние два десятилетия политических и экономических реформ показали, что лесопромышленный комплекс России и Сибирского федерального округа трудно адаптируется к рыночным отношениям и требованиям мировых рынков. Лесопромышленный комплекс не является приоритетом национальной экономической политики. Но сначала обратимся к оценке проблем ЛПК в том виде, как они обозначены в Прогнозе Минэкономразвития РФ⁴, в котором отмечены основные причины неудовлетворительного функционирования отрасли: неэффективное лесопользование; истощение ресурсной базы в регионах лесозаготовок; непрозрачность рынков деловой древесины и пиломатериалов; большие расстояния между предприятиями по переработке лесных ресурсов и сырьевой базой; недостаточная степень переработки лесосырья и низкая производительность труда.

Есть и другие, во многом сходные «наборы» причин: неопределенность экономического климата; пробелы в законодательной базе; высокий уровень незаконного оборота древесины; истощение ресурсной базы на наиболее доступных территориях; слаборазвитая лесная инфраструктура; устаревшая производственная база; недостаток мощностей по глубокой переработке древесины; низкий уровень рентабельности большинства предприятий лесозаготовительной и деревообрабатывающей промышленности; нехватка кредитных ресурсов и отсутствие интереса к отрасли со стороны кредитно-финансовых организаций.

Активное законотворчество в лесном секторе России

Из-за отсутствия ясных представлений о том, что же именно мешает полноценному развитию лесной отрасли, слабой координации между разными органами власти, большинство проводимых реформ в лесном секторе отличаются хаотичностью

⁴ Прогноз долгосрочного социально-экономического развития Российской Федерации на период до 2030 г. Москва. Январь, 2013. URL: <http://www.economy.gov.ru/>

и практически никогда не доводятся до логичного завершения. К примеру⁵, число рассмотренных официальных документов за 1917–1991 гг. составляло 774, за 1992–2008 гг. – 1792, в том числе по лесопользованию – 124 и 274 соответственно. Такая «интенсификация» законотворчества наверняка наложила свой отпечаток на глубину проработки последствий принятия того или иного закона.

Период с 2000 г. по настоящее время относится к числу самых нестабильных в истории российского лесопользования. С мая 2000 г., когда указом президента РФ была ликвидирована Федеральная служба лесного хозяйства, по сентябрь 2010 г., когда им принято решение о передаче Федерального агентства лесного хозяйства непосредственно правительству⁶, происходило практически непрерывное реформирование органов управления лесами, в лесное законодательство вносились многочисленные изменения. И, наконец, в декабре 2010 г. Госдумой был одобрен законопроект «О внесении изменений в Лесной кодекс Российской Федерации и отдельные законодательные акты РФ (в части совершенствования правового регулирования лесных отношений)». Принятые поправки предусматривают принятие правительством РФ и уполномоченными федеральными органами исполнительной власти множества новых нормативно-правовых актов, касающихся в основном охраны лесов от пожаров.

Ускоренное принятие нормативно-правовых актов, без тщательного анализа прямых и косвенных последствий, приводит к их постоянной корректировке, частичной отмене или нежелательным эффектам. **Простейшая идея, лежавшая в основе многих нововведений, состоит в переносе принципов лесной политики из стран с устоявшейся системой лесопользования в рыночной экономике. Но ориентация на опыт других стран или субъектов Федерации, с иными природными и институциональными условиями, не всегда правомерна.**

⁵ Суховольский В.Г. , Суховольский А.В. , Нестеренко Е.В. Закономерности генерации нормативных документов по природопользованию в СССР и РФ. URL: <http://modernproblems.org.ru/ecology/hlebopros11>

⁶ URL: <http://www.newsru.com/russia/27aug2010/leshoz.html>

Производство и лесной экспорт/импорт России и СФО

Рассмотрим количественные характеристики современного состояния лесных ресурсов, лесопромышленного производства и лесоэкспорта России и СФО (табл. 6 и 7).

**Таблица 6. Лесные ресурсы, объемы заготовки
и производство пиломатериалов в 2010–2011 гг.***

Регион, федеральный округ	Общие* запасы, 2011, млрд м ³	Объем* заготовленной древесины, млрд м ³		Производство** пиломатериалов, тыс. м ³	
		2010	2011	2010	2011
Российская Федерация	83,11	173,63	196,88	19239	21135
Центральный	3,98	16,75	21,47	1252	1614
Северо-Западный	10,43	46,89	50,36	5916	6187
Приволжский	5,75	28,48	32,93	178,1	161,2
Уральский	8,11	14,96	16,90	57,8	29,7
Сибирский	33,46	50,41	58,39	2694	3118
Республика Алтай	0,77	0,59	0,66	1175	1141
Республика Бурятия	2,23	2,04	2,60	6644	7089
Республика Тыва	1,18	0,13	0,15	54,9	63,7
Республика Хакасия	0,47	0,41	0,44	251,6	244,4
Алтайский край	0,54	3,08	3,35	29,4	29,5
Забайкальский край	2,70	2,01	2,49	55,1	123,4
Красноярский край	11,76	12,08	13,87	1238	1275
Иркутская обл.	9,04	22,63	26,08	132,9	137,6
Кемеровская обл.	0,75	0,92	1,18	2071	2206
Новосибирская обл.	0,53	1,44	1,25	2172	2235
Омская обл.	0,62	1,62	2,00	154,9	214,0
Томская обл.	2,86	3,46	4,33	65,6	71,3
Дальневосточный	20,60	15,24	15,79	246,8	268,8

* Лесоматериалы, продольно распиленные или расколотые, разделенные на слои или лущеные, толщиной более 6 мм, шпалы железнодорожные или трамвайные деревянные, непитанные.

** Российский стат. ежегодник. 2012.

Источники: Единая межведомственная информационно-статистическая система. URL: <http://www.fedstat.ru/indicators/org>

Первичная переработка круглого леса, производство массовых видов пиломатериалов развиты практически во всех субъектах Федерации. В 2012 г. по России насчитывалось

Таблица 7. Производство основных видов экспортоориентированной лесопроизводства в 2009–2011 гг.

Федеральный округ	2009			2010			2011		
	фанера, тыс. м ³	целлюлоза, тыс. т	бумага, тыс. т	фанера, тыс. м ³	целлюлоза, тыс. т	бумага, тыс. т	фанера, тыс. м ³	целлюлоза, тыс. т	бумага, тыс. т
Российская Федерация	2121	7229	4513	2687	7510	4688	3040	7661	4780
Центральный	440	–	160	568	–	184	708	–	241
Северо-Западный	733	4424	2636	961	4674	2754	1055	4800	2736
Южный	2	35	43	1	36	82	1	–	94
Приволжский	619	944	1510	733	946	1537	793	33,3	1550
Уральский	180	33	33	240	33	32	270	902	36
Сибирский	147	1793	124	184	1821	90	212	35,7	113
Дальневосточный	–	–	9	0,1	–	10	0	1890	10

Источник: Промышленность России. 2012.

около 13 тыс. лесозаготовительных организаций, но их количество уменьшилось почти на 4 тыс. за последние четыре года. Число предприятий по виду экономической деятельности «Обработка древесины и производство изделий из дерева» превышает 19 тыс.⁷ Такая деконцентрация производства связана с наличием моноотраслевых лесных поселений, ликвидация которых зачастую порождает массу социальных проблем.

Следует отметить, что попытка ввести запретительные пошлины на экспорт круглого леса привела к созданию массы простейших лесопильных предприятий на приграничных территориях, используемых для перевода необработанной древесины в частично обработанные лесоматериалы с более низкой таможенной пошлиной.

Представленные в таблице 7 объемы продукции лесного комплекса характеризуют высокую концентрацию производства. Так, предприятия целлюлозно-бумажной промышленности в Сибирском федеральном округе сосредоточены, в основном, в Иркутской области, и только частично – в Красноярском крае и Республике Бурятия.

⁷ Российский стат. ежегодник – 2012 г.

В целом объем производства в лесном комплексе в России в 2012 г. вырос, за исключением объема заготовленной древесины. Производство фанеры – наиболее рентабельный и интенсивно развивающийся сегмент деревообрабатывающей отрасли – достигло максимума за все годы выпуска. Стабильность и интенсивное развитие производства обусловлены в первую очередь его экспортной ориентацией – свыше половины фанеры, произведенной на отечественных предприятиях, экспортируется. Выпуск пеллет удвоился, при этом в 2012 г. 47% пеллет из России было экспортировано в Данию, еще 32% – в Швецию, по 4% – в Латвию и Бельгию, немногим меньше – в Польшу. Производство бумаги и древесной целлюлозы практически осталось на уровне 2011 г. после существенного прироста в предыдущие два года. До 90% выпуска древесной целлюлозы и целлюлозы из прочих волокнистых материалов составляет товарная целлюлоза, предназначенная для отправки на другие предприятия. В последние годы за границу вывозится почти четверть товарной целлюлозы (табл. 8).

Доля России в мировой торговле лесоматериалами составляет около 4%. При этом две трети валютной выручки от лесэкспорта приходится на круглый лес и пиломатериалы.

Среди основных экспортных товаров максимальный прирост стоимости экспорта в 2011 г. к уровню 2010 г. пришелся на **фанеру клееную**: валютная выручка выросла на 27,4% – до 879 млн долл., при этом физические объемы увеличены только на 2%. Однако уже в 2012 г., при существенном росте физического объема экспорта и резком падении цен валютная выручка практически осталась на уровне 2011 г. По фанере и целлюлозе снижение внешнеторговых цен в сравнении с 2011 г. было весьма значительным: фанера потеряла в цене 14%, а целлюлоза – 21%.

При сравнении средних фактических экспортных цен с мировыми по другим категориям товаров наблюдается существенная разница: в 2011 г. один кубометр лесоматериалов необработанных российские экспортеры реализовывали за 94,4 долл., а мировые цены (на мягкую древесину в бревнах) были на уровне 145,9 долл.⁸, по целлюлозе древесной – соответственно 647,1 и 895,3 долл.

⁸ По данным публикаций МВФ «International Financial Statistics».

Таблица 8. Экспорт основных видов лесопродукции в 2010–2012 гг.

Код ТН ВЭД	Товар	В натуральных показателях			Млрд долл.		
		2010	2011	2012	2010	2011	2012
4403	Лесоматериалы, млн м ³ – необработанные	21,24	20,93	17,61	1,85	1,98	1,53
4407	– обработанные*	16,86	18,93	18,94	3,02	3,39	3,36
4412	Фанера клееная, млн м ³	1,51	1,54	2,45	0,69	0,88	0,89
4702– 4704	Целлюлоза древесная, млн т	1,71	1,84	2,07	1,03	1,21	1,07
4801	Бумага газетная, млн т	1,40	1,32	1,30	0,67	0,77	0,69
*Пересчитано из тонн с коэффициентом 1,7.				Всего:	7,26	8,23	7,54

Источник: Федеральная таможенная служба. URL: <http://www.customs.ru>

Импорт древесины и целлюлозно-бумажных изделий (в фактически действовавших ценах) в 2010 и 2011 гг. составлял 5,89 и 6,75 млрд долл. соответственно⁹. Стоимостной объем импорта мебели в целом по России в 2011 г. – 2,68 млрд долл., из него 95% приходилось на ввоз мебели из стран дальнего зарубежья, остальная часть – импорт из стран СНГ.

На российский рынок импортируется в основном продукция, производство которой в России не развито – высокотехнологичные древесные плиты (в 2011 г. по сравнению с 2010 г. отмечен рост импорта ДСП – на 9%, ДВП – на 6%); наукоемкие виды бумаги и картона (рост на 5%), в том числе мелованных сортов бумаги и картона, изделия санитарно-гигиенического назначения, различные виды упаковки из бумаги и картона с многокрасочной печатью, пленочными, водоотталкивающими покрытиями¹⁰.

Территориальное распределение суммарных объемов лесозэкспорта, в основном, совпадает с наличием ресурсов (табл. 6 и 9), хотя и существенно отличается по товарной структуре. Предприятия по глубокой (химической) переработке лесного сырья не везде связаны с наличием сырья, а в некоторых лесозаготовительных районах есть лишь лесозаготовительная отрасль и предприятия по первичной (механической) переработке деловой древесины.

⁹ Российский стат. ежегодник. 2012.

¹⁰ Экспорт и импорт лесобумажной продукции. URL: <http://www.lesonline.ru/analytic/>

Таблица 9. Экспорт и импорт древесины и целлюлозно-бумажных изделий (группы ТН ВЭД 44–49) в 2011 г., млн долл.*

Регион, федеральный округ	Экспорт	Импорт
Российская Федерация	11564,0	6749,0
Центральный	693,8	4033,4
Северо-Западный	3409,3	1523,9
Южный	153,6	290,3
Северо-Кавказский	28,6	19,1
Приволжский	973,0	227,2
Уральский	275,1	88,5
Сибирский	3705,0	68,0
Республика Алтай	0,0	0,0
Республика Бурятия	107,8	0,2
Республика Тыва	0,0	0,0
Республика Хакасия	11,1	0,1
Алтайский край	129,3	1,9
Забайкальский край	67,7	0,6
Красноярский край	636,6	5,4
Иркутская область	2626,5	7,8
Кемеровская область	3,7	1,8
Новосибирская область	25,9	44,3
Омская область	8,2	3,8
Томская область	88,1	2,2
Дальневосточный	1154,5	168,5

Источник: Регионы России. Социально-экономические показатели. 2012.

*Территориальная привязка экспорта лесопродукции больше коррелирует с регионом ее производства, в отличие от региона импорта, который больше характеризует деятельность соответствующей таможенной службы.

Как видно из таблицы, Сибирский федеральный округ является крупнейшим экспортером продукции лесного комплекса. Представляет интерес и товарная структура его экспорта (табл. 10).

Следует отметить уменьшение объемов экспорта по позиции «Лесоматериалы необработанные», частично связанное с вступлением в ВТО. Некоторые лесоэкспортеры не смогли вовремя получить необходимые квоты на экспорт по льготным тарифным пошлинам, но, возможно, повлияли и другие факторы.

Таблица 10. Динамика экспорта некоторых видов продукции лесного комплекса Сибирского федерального округа в 2009–2012 гг., млн долл.

Код ТН ВЭД	Товар	2009	2010	2011	2012
4403	Лесоматериалы необработанные	904,6	706,4	924,6	569,3
4407	Лесоматериалы обработанные	1641,9	1563,4	2074,4	2140,0
4412	Фанера клееная	31,7	32,3	35,3	36,8

Источник: база данных таможенной информации.

Приоритетные инвестиционные проекты

Как уже отмечалось, отношения в области лесопользования требуют модернизации. Использование расчетной лесосеки остается на стабильно низком уровне, у арендаторов отсутствует экономический интерес осваивать новые лесные территории без подготовленной лесной инфраструктуры (лесные дороги, объекты социального назначения и т. д.). Стало очевидным, что без привлечения инвестиций исправить положение в лесопользовании невозможно, и в результате долгих обсуждений был предложен механизм лесного частногосударственного партнерства, который нашел свое выражение в постановлении правительства от 30.06.2007 г. № 419 «О приоритетных инвестиционных проектах в области освоения лесов». Следует иметь в виду, что, вводя норму об инвестициях в лесном хозяйстве, законодатель преследовал триединую цель – освоение новых, труднодоступных лесных массивов, создание рабочих мест и привлечение инвестиций.

К приоритетным относятся инвестиционные проекты по созданию и (или) модернизации объектов лесной инфраструктуры (лесных дорог, складов и др.) и (или) лесоперерабатывающей инфраструктуры (объектов переработки заготовленной древесины и иных лесных ресурсов, биоэнергетических объектов и др.), суммарный объем капитальных вложений в каждый из которых составляет не менее 300 млн руб. В числе критериев оценки инвестиционных проектов имеются требования рационального использования заготавливаемой древесины, снижения энергопотребления и увеличения объемов выпуска импортозамещающей продукции. Присвоение проекту статуса приоритетного дает инвестору право на получение лесосечного фонда без аукциона, и на период окупаемости устанавливается половинная арендная плата за лесные участки.

Даже если опустить детали связывания частного капитала с государственными лесами, невольно напрашивается вопрос: в каких случаях собственник согласен отдать в пользование имущество за половину его стоимости? Очевидно, когда у этого имущества невысокая потребительная стоимость или когда его настолько много, что это формирует избыточное предложение на рынке. Приоритетные инвестиционные проекты в лесном хозяйстве – это российская экономическая модель частно-государственного партнерства, предложенная собственником лесов (государством) частному бизнесу.

Всего в перечне приоритетных находится более 115 проектов¹¹, на общую сумму инвестиций почти 400 млрд руб. Количественные показатели по федеральным округам выглядят так:

Северо-Западный	38	Уральский	6
Центральный	14	Сибирский	24
Южный	1	Дальневосточный	12
Приволжский	20	Всего	115

В таблице 11 приведена информация о приоритетных инвестиционных проектах по Сибирскому федеральному округу. Кроме продукции, указанной в таблице, планируется произвести 446 тыс. т пеллет (в Бурятии, Красноярском крае, Иркутской и Омской областях).

Выполнение части проектов идет с небольшой задержкой по отношению к заявке, начало других перенесено на более поздний срок. Но даже полная реализация всех заявленных проектов не изменит существенно структуру лесопромышленного производства в Сибирском федеральном округе. Отсутствие реальных вложений в инфраструктуру (в частности, строительство лесной дорожной сети) приведет к еще большему дефициту экономически доступных лесных ресурсов.

Но есть и положительные результаты. В апреле 2013 г. состоялся пуск новой мебельной фабрики красноярской компании «Мекран», включенной в перечень приоритетных инвестиционных проектов в области освоения лесов. Источники финансирования (по заявке): собственные – 1036,4 млн руб., заемные – 4600 млн руб. Виды продукции и объем производства: мебель из массива – 5660,4 млн руб. Фактические

¹¹ Их количество не окончательное – утверждаются новые, а некоторые могут лишиться своего статуса. URL: http://lesprominform.ru/proekty_lpk.html

Таблица 11. Основные характеристики заявленных приоритетных инвестиционных проектов по Сибирскому федеральному округу

Субъект СФО	Число проектов	Инвестиции, млрд руб.		Объем использ. сырья, тыс. м ³	Лесоматериалы обраб., тыс. м ³	Фанера и шпон, тыс. м ³	Плиты, тыс. м ³	Целлюлоза, тыс. т	Картон и бумага, тыс. т
		всего	заемные						
Республика Бурятия	5	6,48	1,90	1414	490		200		
Иркутская область	6	30,59	8,04	15888	1400	100	300	1270	370
Красноярский край	9	122,03	103,56	13310	1021	450	830	1043	1200
Томская область	1	6,31	5,08	570			264		
Алтайский край	1	0,34	0,21	141					
Кемеровская область	1	2,41	2,11	334	6	60			
Омская область	1	0,95	0,95	278	77				
Итого	24	168,16	120,90	31657	2935	610	1594	2313	1570

Источник: URL: http://lesprominform.ru/proekty_lpk.html

инвестиции в строительство и оборудование превысили 6,8 млрд руб., из которых более 4 млрд руб. – кредит Внешэкономбанка.

Реализация крупных приоритетных инвестиционных проектов по освоению лесов может резко повысить конкуренцию за экономически доступные сырьевые базы. В особенно бедственном положении могут оказаться малые предприятия, вынужденные платить высокую арендную плату и не гарантированно имеющие выход на внешний рынок. В принципе, строительство крупных производств по глубокой переработке древесины позволит повысить средний показатель эффективности освоения лесов (комплексную переработку древесины). Но одним из следствий такой лесной политики может быть массовое банкротство малых лесозаготовительных и лесопильных предприятий моноотраслевых поселений.