

# Адаптация населения к «новой экономической реальности»<sup>1</sup>

**Е.М. АВРААМОВА**, доктор экономических наук.

E-mail: avraamova-em@ranepa.ru

**Д.М. ЛОГИНОВ**, кандидат экономических наук. Институт социального анализа и прогнозирования Российской академии народного хозяйства и государственной службы при Президенте РФ, Москва.

E-mail: loginov-dm@ranepa.ru

Статья посвящена анализу адаптационного поведения населения, складывающегося в период 2015–2017 гг., получивший название «новой реальности». Исследованы представления населения о перспективах экономического развития; уровень развития ресурсов, которые могут быть использованы при формировании адаптационных стратегий; собственно адаптационные стратегии и результаты их реализации.

Информационной базой послужило мониторинговое исследование «Социальное самочувствие населения», проводимое ИНСАП РАНХиГС в виде восьми волн репрезентативных опросов населения ежегодно с выборкой 1600 респондентов в каждой волне.

Показано, что население воспринимает сложившуюся экономическую ситуацию без алармизма, но не видит и перспектив ее улучшения. Для большинства адаптация выражается не в активных действиях по восстановлению или улучшению собственного материального статуса, а в привыкании к новым условиям за счет снижения стандартов потребления.

Высоким ресурсным потенциалом, позволяющим выстраивать разнообразные адаптационные стратегии, обладает лишь пятая часть населения; у вдвое большей его части ресурсный потенциал низок.

Для представителей группы с низким ресурсным потенциалом основной стратегией адаптации стало, помимо сокращения расходов, использование личного подсобного хозяйства. Активные формы адаптации, связанные с реализацией различных ресурсов, характеризуют поведение трети населения.

*Ключевые слова:* социально-экономическая адаптация, модели поведения, социальные ресурсы, ресурсный потенциал, человеческий капитал

## Постановка проблемы

Изменение макроэкономических параметров социально-экономического развития, из которых важным, с точки зрения формирования новых стратегий поведения, стало отсутствие выраженного роста доходов, вновь ставит в центр внимания проблему адаптации различных слоев и групп населения к новым условиям.

Теоретико-прикладные исследования социально-экономической адаптации активно велись в период транзита от советской к постсоветской системе [Гордон, 1994; Заславская, 1995; Тихонова, 1997; Авраамова, Логинов, 2002], когда были разработаны подходы к исследованию, описаны и количественно оценены основные показатели адаптационного поведения. В начале 2000-х годов, когда российская социально-экономическая система обрела устойчивость и сложились эффективные паттерны трудового и социального поведения, исследования в области адаптации прекратились как утратившие актуальность. Однако ситуация рецессии, из которой только начинает выходить национальная экономика, существенно меняет качество социально-экономической системы, что вынуждает население вновь прикладывать усилия по адаптации к новым условиям. Новейшие исследования адаптационного поведения лишь начинаются.

Притом, что понятие адаптации может иметь различные интерпретации, вплоть до регулярных эволюционных изменений поведения в соответствии с задачами, стоящими на каждом этапе жизненного цикла, в соответствии с целями исследования **социально-экономическую адаптацию мы будем понимать как формирование моделей поведения, отвечающих внешним вызовам**. Представляется, что надежной теоретической основой исследования адаптационного поведения в такой интерпретации может стать теория рационального выбора [Berk, 1980; Becker, 1981; Berk, Berk, 1983; Coleman, 1986; England, Farkas, 1986; Mañiage., 1974 и др.], в соответствии с которой индивиды преследуют цель максимизации своего благосостояния в условиях существующих структурных ограничений. Социологический подход, в отличие от чисто экономического, в рамках которого математически рассчитывается функция полезности произведенного действия, больше уделяет внимания эмпирическому анализу данных на основе исходных предположений о рациональном выборе, совершаемом акторами. Возможности подобного рационального выбора особенно расширяются в периоды резких социально-экономических и политических переходов, когда прежние модели социально-экономического поведения теряют свою эффективность. В такие периоды индивиды и домохозяйства стремятся действовать рационально, то есть, по формулировке Т. Пиирайна [Piirainen, 1997], получить

<sup>1</sup> Статья подготовлена при финансовой поддержке Российского фонда фундаментальных исследований (РФФИ), проект № 18–010–01124.

доступ к максимальному количеству жизненных шансов при одновременной минимизации затрат и риска.

Теория рационального выбора удачно дополняется ресурсным подходом [Авраамова, Малева, 2014; Тихонова, Каравай, 2016] к исследованию моделей поведения, поскольку, с одной стороны, в центр внимания помещаются разнообразие и степень развитости монетарных и немонетарных ресурсов, которые могут быть использованы при формировании адаптационных практик, с другой – рассматривается вопрос о востребованности тех или иных ресурсов внешней средой. В этом смысле формы адаптации зависят от количества и качества ресурсов, которыми располагают акторы.

Использование теории рационального выбора представляется целесообразным при условии включения понятия ограниченной рациональности, введенного Г. Саймоном [Simon, 1971], что предполагает возможность неполноты или нерелевантности информации, на основании которой акторы принимают решения о формировании адаптационных стратегий и использовании для их реализации тех или иных ресурсов, которые они считают наиболее подходящими. Гипотеза о полной рациональности поведения, по мнению Г. Саймона, не подтверждается эмпирическими данными, так как на практике субъекты, принимающие решения, не только оказываются неспособны оценить вероятность наступления событий в будущем, но и редко предпринимают такие попытки. Обычно прогнозы осуществляются в форме каких-либо эвристик здравого смысла на основе аналогий с прошлыми событиями. Хотя акторы и пытаются следовать принципу рациональности, однако, встречаясь с ограничениями (недостаток полной информации об условиях среды, когнитивные способности, факторы избирательного характера восприятия: привычки, стереотипы и т.п.), они довольствуются «удовлетворительным» вариантом, который может отличаться от оптимального.

Г. Саймон полагает, что рассмотрение принятия решения как процесса логического рассуждения является не более чем полезной метафорой. Тем не менее положение о максимизации полезности как движущем стремлении экономического агента, осуществляющего рациональный выбор, важно сохранить в качестве исходной предпосылки нашего исследования. Его целью являлся анализ адаптационного поведения населения, складывающегося в период

2015–2017 гг., который получил название «новой реальности». Для этого были изучены:

- представления о характере, направлениях и перспективах экономического развития, сформированные населением с учетом ограниченной рациональности и выступающие как условия формирования адаптационных стратегий;
- уровень развития ресурсов, которые могут быть использованы населением при формировании адаптационных стратегий; при этом мы предлагаем дифференцированное рассмотрение стратегий адаптации – к «активным» отнесены те, которые предполагают действия в финансовой сфере, на рынке труда, а также в отношении воспроизводства человеческого потенциала (образование и здоровье), а к «пассивной» – расширение использования личного подсобного хозяйства;
- собственно адаптационные стратегии, реализованные в обозначенный период, и результаты их реализации.

Информационной базой послужило мониторинговое исследование «Социальное самочувствие населения», проводимое Институтом социального анализа и прогнозирования РАНХиГС в виде восьми волн репрезентативных опросов населения ежегодно с выборкой 1600 респондентов в каждой волне<sup>2</sup>.

### **Представления населения о направлениях и перспективах экономического развития**

За трехлетний период (наблюдение велось с начала 2015 г.) острота восприятия экономического положения в стране заметно сгладилась. Стало преобладать представление о том, что ситуация стабилизировалась, и уже не следует ждать никаких потрясений. Такого мнения к концу 2017 г. стало придерживаться около половины населения. Отметим, что большинство населения стало разделять его не сразу, а пройдя через период крайнего беспокойства начала 2015 г. и преобладания негативных оценок ситуации первой половины 2016 г. (рис. 1).

<sup>2</sup> Опросы проводятся по репрезентативной выборке городского и сельского населения России. В число респондентов включены россияне в возрасте 18 лет и старше. Общий объем выборки распределен между стратами, сформированными по восьми федеральным округам и шести типам поселений внутри них, пропорционально численности взрослого населения. Статистическая погрешность данных при использованном дизайне выборки не превышает 3,4%.

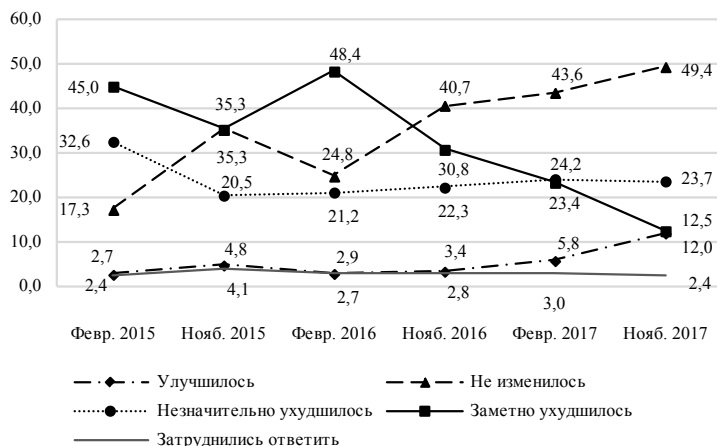


Рис. 1. Оценка изменений экономического положения страны в 2015–2017 гг., %

В период наблюдений постоянно сокращалась, начиная со второй половины 2016 г., численность тех, кто видел значительное ухудшение ситуации, и росла доля наблюдающих признаки стабилизации. До этого соответствующая численность колебалась вокруг максимальных значений с достижением исторических максимумов в 2016 г. Между тем улучшение экономического положения пока заметно немногим, хотя в конце 2017 г. соответствующая доля населения достигла 10%.

Изменение оценок перспектив развития экономического положения не столь однозначно. Несмотря на преобладающее мнение о том, что не следует ждать особых перемен ни в какую сторону, около трети населения в конце 2017 г. полагали, что ухудшения возможны в течение одного-двух лет или дольше. В то же время численность населения, ожидающего улучшений ситуации, за 2017 г. выросла незначительно и в конце года составила 17%. По-прежнему остается высокой неопределенность в оценке перспектив – доля затруднившихся дать оценку будущего развития составляет около 15% (рис. 2).

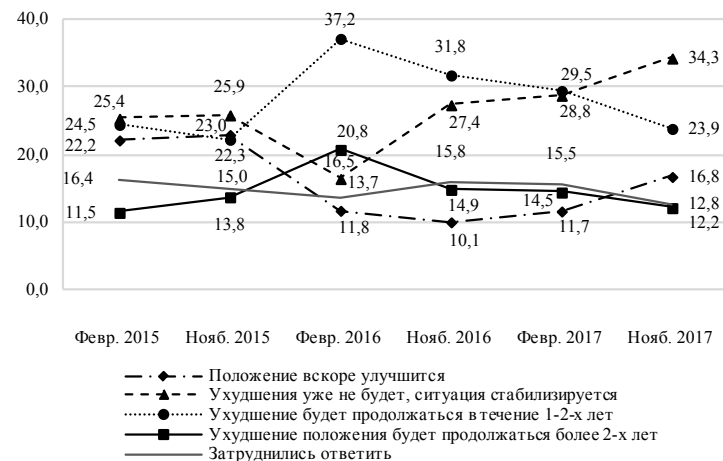


Рис. 2. Оценка перспектив развития экономики страны в 2015–2017 гг., %

В целом данные конца 2017 г. позволяют выделить две большие группы населения: преобладают оптимисты, считающие, что кризис преодолен, а в меньшей – пессимисты, полагающие, что он продолжается. Представители этих групп заметно различаются по возрасту: чем моложе респонденты, тем более позитивные оценки они дают перспективам развития экономической ситуации (табл. 1). Другие социально-экономические факторы, такие как уровень образования или тип поселения, где проживают респонденты, не оказывают столь заметного влияния на характер представлений о перспективах экономического развития.

Таблица 1. Оценка перспектив развития экономики страны, по возрастным группам, октябрь 2017 г., % от давших значимый ответ, по строке

Возраст	Положение улучшится / Ситуация стабилизировалась	Ухудшение ситуации будет продолжаться
До 35 лет	72,6	27,4
35–60 лет	60,4	39,6
Старше 60 лет	55,4	44,6
В целом	62,8	37,2

Менее всего за период наблюдений изменились оценки того, как негативные явления в экономике затронули каждого челове-

ка. К числу позитивных изменений социального самочувствия можно отнести то, что выросла на 2% за год и вдвое по сравнению с началом 2015 г. численность тех, кого кризис никак не затронул (на конец 2017 г. доля соответствующих ответов составляет 12,8%). Одновременно снизилась доля относящих себя к пострадавшим от негативной макроэкономической динамики. При этом, несмотря на позитивный характер динамики показателя вовлеченности россиян в кризисную ситуацию, доля тех, кто считает себя в разной степени пострадавшим, остается высокой – на уровне двух третей населения.

За время наблюдения существенно снизились риски потери работы, сокращения размера зарплаты и/или задержек ее выплаты, перехода на неполную рабочую неделю, вынужденного ухода в неоплаченный отпуск. Анализ агрегирования соответствующих рисков показал, что численность занятого населения, находящегося в зоне высоких рисков, постоянно сокращалась и к концу 2017 г. не выходила за пределы 20%, в то время как к концу 2016 г. составляла 24,7%, а к соответствующему периоду 2015 г. – 27,6%.

Таким образом, динамика оценок перспектив экономического развития за весь период наблюдений движется в сторону умеренности, предполагающей стабилизацию экономической ситуации без особых признаков ее позитивного развития, но при высокой степени неопределенности.

### Адаптационный потенциал населения

Представление результатов исследования адаптационного поведения предварим оценкой адаптационного потенциала, складывающегося из совокупности ресурсов, которые могли быть задействованы при реализации соответствующих практик. В качестве монетарных и немонетарных адаптационных ресурсов рассматривались:

- текущие доходы и сбережения;
- недвижимость в виде второго жилья;
- уровень образования и профессиональный статус;
- социальный капитал.

Расчеты позволили построить четыре субшкалы, количественно характеризующие имеющиеся ресурсы. Для построения интегрального индекса были суммированы полученные пока-

затели с одинаковыми весами, так как не было причин считать ту или иную компоненту более значимой. Распределение баллов по шкале интегрального индекса адаптационного потенциала показано на рисунке 3. Среднее, медианное и модальное значения совпали и составили восемь баллов.

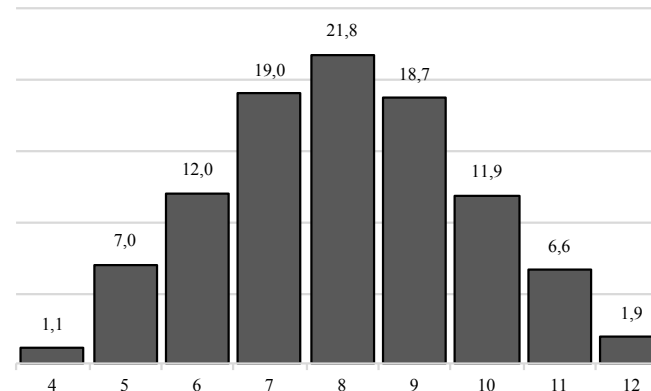


Рис. 3. Распределение баллов по шкале интегрального индекса адаптационного потенциала, 2017 г.,%

Данные, приведенные на рисунке 3, показывают, что большинство населения характеризуется балльными значениями адаптационного потенциала, приближенными к средним.

Полученная шкала была укрупнена до трех групп, при этом среднеразвитым адаптационным потенциалом мы сочли медианное значение рассчитанного распределения, а также «медианное значение + 1 балл», поскольку посчитали необходимым учесть, что условия посткризисной реальности актуализируют повышенные требования к адаптационному потенциалу:

- низкий адаптационный потенциал (4–7 баллов) – 39,2%;
- средний (8–9 баллов) – 40,4%;
- высокий (10 и более баллов) – 20,4%.

С точки зрения гендерного состава полученные группы заметно различаются: в группе с низким адаптационным потенциалом – лишь 40% мужчин, а в самой благополучной – мужчин и женщин практически поровну.

Среди населения с низким адаптационным потенциалом средний возраст составляет 49,2 года (медианный – 50 лет), в группе со средним потенциалом – 45,3 (медианный – 44 года), в группе

с высоким – 41,6 (медианный – 39 лет). Среди населения старше 60 лет свыше половины характеризуются низким адаптационным потенциалом. В то же время доля населения с высоким адаптационным потенциалом максимальна (почти треть) в возрастной группе 36–40-летних.

Треть (33,5%) населения с низким и 26,6% россиян со средним адаптационным потенциалом проживают в сельской местности, в то время как лица с высоким адаптационным потенциалом чаще встречаются в городах-миллионниках.

Большинство (66,5%) представителей группы с высоким адаптационным потенциалом имеют высшее образование (при 27,3% среди населения в целом). При этом в группе с низким адаптационным потенциалом 45,3% получили среднее профессиональное образование, а 33,1% обучались только в школе. По мере роста уровня образования доля населения с низким адаптационным потенциалом существенно сокращается, и своеобразным «порогом» выступает среднее профессиональное образование, поскольку среди лиц с начальным профессиональным образованием и без него низкий адаптационный потенциал является нормой для подавляющего большинства. В итоге для лиц без профессионального образования закрыты многие пути для адаптации к изменениям.

Почти три четверти (73,8%) населения с высоким адаптационным потенциалом имеют работу, среди населения со средним адаптационным потенциалом таких 56,1%, с низким потенциалом – 39,4%. Половина лиц без постоянной занятости не только не имеют «запаса прочности», помогающего переждать временные трудности, но и, вследствие ограниченности квалификационных и социальных ресурсов, не могут найти работу.

Интегральный индекс показал прямую связь с тем, как фактически изменилось положение индивидов за трехлетний период. Анализ субъективных оценок прошлой динамики материального положения свидетельствует о том, что за годы кризиса у 68,4% россиян с высоким адаптационным потенциалом материальное положение, по крайней мере, не ухудшилось, в том числе 31% соответствующей группы даже отметили некоторые улучшения. При этом почти половина населения с низким адаптационным потенциалом за годы кризиса ощутила ухудшение своего мате-

риального положения, и только каждый десятый отметил хоть какое-то улучшение.

### Адаптационное поведение

Первой реакцией населения на кризисные явления в экономике было сокращение расходов на товары и услуги, вплоть до отказа от потребления их части, причем в режим экономии включилось абсолютное большинство россиян, независимо от материального и социального статуса. Второй реакцией стало использование личного подсобного хозяйства (ЛПХ) – наиболее традиционной формы реакции на кризис, к которой обратились около трети населения.

Постепенно стали складываться и другие формы адаптационного поведения (табл. 2).

**Таблица 2. Адаптационные действия россиян, предпринимаемые ими в течение 2015–2017 гг., % от тех, кто предпринимал какие-либо действия (допускалось несколько вариантов ответа)**

Адаптационные действия	Доля населения
Стали экономить на том, на чем не экономили раньше	63,3
Пришлось тратить имевшиеся сбережения на текущие расходы	52,9
Брали кредиты, занимали деньги	52,4
Прибегли к помощи родственников, близких для поддержания материального положения	35,3
Работали сверхурочно	33,0
Начали формировать сбережения, стали откладывать на «черный день»	31,7
Искали новую работу	26,3
Была подработка или дополнительная работа	24,5
Обращались за помощью к государству	22,5
Повышали самостоятельно квалификацию	13,5
Пытались начать свое дело, организовать малый бизнес	11,0
Изменили интенсивность ЛПХ (увеличили)	9,4
Переехали или стали готовиться к переезду в другой регион или населенный пункт	7,6
Получили новую специальность	6,7
Искали дополнительную работу	6,7
Покупали недвижимость для сохранения денег или получения дохода	4,9
Начали сдавать собственность или имущество внаем (жилье, гараж, дачу, автомобиль и т.п.)	3,8
Начали покупать валюту, ценные бумаги, золото и т.п.	2,9
Стали готовиться к переезду за рубеж	1,5

Из приведенных данных следует, что самыми доступными способами адаптации были пассивные – экономия, наращивание долговой нагрузки, «проедание» старых запасов, использование помощи (родственников, друзей, государства и пр.). Из активных способов адаптации наиболее доступными для россиян являются связанные с увеличением нагрузки на рынке труда.

Другие активные способы адаптации предпринимали преимущественно те, кто имел для этого необходимые ресурсы, а с учетом относительно небольшой численности обладателей высокого адаптационного потенциала неудивительно, что эти способы не нашли широкого распространения.

Агрегируя различные способы адаптации, можно выделить типы адаптационного поведения, распространенные в 2017 г. Под «активной адаптацией» мы понимаем активизацию финансовых и трудовых стратегий, а также вложений в человеческий капитал (образование, здоровье). Массовый анкетный опрос не позволяет подробно рассмотреть каждый адаптационный кейс (очевидно, что некоторые случаи являются вынужденными и связаны с индивидуальными, а не институциональными проблемами), что не отменяет обоснованности выделения групп, характеризующихся активными действиями адаптационного характера (табл. 3).

Таблица 3. Адаптационное поведение, % реализующих, 2017 г. (допускалось несколько вариантов ответа)

Тип адаптационного поведения	Вид адаптационного поведения	Форма адаптационного поведения	Доля респондентов
Активная адаптация	Активизация финансовых стратегий	Формирование сбережений	21,2
		Покупка валюты	8,1
		Покупка ценных бумаг	3,7
	Активизация трудовых стратегий	Нахождение разовых приработков	15,8
		Нахождение регулярных приработков	9,8
		Нахождение второй работы	8,5
Вложения в человеческий капитал	Вложения в здоровье	24,2	
	Вложения в образование	8,9	
Пассивная адаптация	Активизация ЛПХ	Увеличение активности работы на приусадебном участке, в подсобном-хозяйстве	33,8

Хотя преобладающей оставалась пассивная стратегия, связанная с использованием ЛПХ, проявились и другие: активизация

финансовых стратегий (в одной или нескольких формах), характерная для 24,9% населения; трудовые стратегии, характеризующие поведение 24,8%; вложения в человеческий капитал (28,4%).

Обращение к различным видам адаптационных стратегий дифференцировано по образовательным и возрастным группам.

Уровень образования оказывает заметное влияние на использование финансовых стратегий: чем он выше, тем чаще используется этот вид адаптации (среди имеющих высшее образование распространенность активного финансового поведения достигает 34%). Также среди имеющих высшее образование больше тех, кто реализует трудовые адаптационные стратегии или инвестирует в развитие человеческого капитала, создающего конкурентные преимущества для его обладателей. Однако использование ЛПХ не зависит от образования – к этому виду деятельности в равной степени обращаются представители всех образовательных групп.

Различается адаптационное поведение трех укрупненных возрастных групп (табл. 4). Для молодежи в большей мере характерны вовлеченность в финансовые стратегии и вложения в человеческий капитал за счет потребления образовательных услуг; для среднего поколения – использование трудовых стратегий и ЛПХ, а для старших возрастов – ЛПХ и вложение в человеческий капитал за счет потребления медицинских услуг.

Таблица 4. Адаптационное поведение, по возрастным группам, 2017 г. (допускалось несколько вариантов), %

Возраст	Адаптационное поведение			
	финансовые стратегии	трудовые стратегии	вложения в человеческий капитал	активизация ЛПХ
До 35 лет	27,4	25,3	32,8	25,5
35–60 лет	24,8	29,9	25,5	37,3
Старше 60 лет	21,9	10,8	29,2	37,5

В целом полученные данные позволяют составить следующую классификацию:

- отсутствие адаптационного поведения – 37,0%;
- активное адаптационное поведение (одного или нескольких видов) – 29,2%;
- активное адаптационное поведение, дополненное использованием ЛПХ, – 23,0%;

• активизация ЛПХ без других видов адаптационного поведения – 10,8%.

Личные усилия адаптационного характера, как это видно из данных таблицы 5, оказывают влияние на позиционирование в период кризиса. Так, наибольшая доля тех, кто не пострадал от негативных явлений в экономике, сосредоточена среди представителей группы, демонстрирующей активное адаптационное поведение. Среди этой же группы меньше всего тех, кого кризис затронул в сильной степени. В то же время представители активных адаптантов не свободны от страхов в отношении будущего. Более того, им эти страхи свойственны в наибольшей степени, поскольку они, видимо, понимают риски, связанные с финансово-экономической деятельностью. Отсутствие же адаптационного поведения характерно для двух противоположных групп населения – для тех, кого кризис практически не затронул, и для тех, кто не имел никаких адаптационных ресурсов или имел их в минимальной степени.

Таблица 5. Влияние кризисных явлений на положение респондентов, в зависимости от их адаптационных усилий, 2017 г., % по строке

Адаптационные усилия	Затронули ли домохозяйство кризисные явления в экономике			
	не затронули и вряд ли затронут	вероятно, затронут в будущем	затронули в незначительной степени	существенно затронули
Отсутствие адаптационного поведения	9,7	14,6	49,2	26,5
Активное адаптационное поведение	18,9	21,1	43,0	17,0
Активное адаптационное поведение, дополненное развитием ЛПХ	12,7	17,7	40,9	28,7
Активизация ЛПХ без других видов адаптационного поведения	11,4	12,6	37,1	38,9

Следует также отметить, что усилия, выраженные в активных формах адаптационного поведения, существенно расширяют жизненные шансы, но не гарантируют непрямого повышения уровня жизни (табл. 6). Так, из тех, кто реализует активные адаптационные стратегии, только 18,4% рассчитывают на повышение материального статуса, а 12,4% ожидают его ухудшения.

Таблица 6. Ожидаемая динамика материальной обеспеченности, в зависимости от адаптационных усилий, 2017 г., % по строке

Адаптационные усилия	Ожидаемая динамика материальной обеспеченности			
	улучшение	стабильность	ухудшение	затрудились ответить
Отсутствие адаптационного поведения	10,9	59,5	20,5	9,1
Активное адаптационное поведение	18,4	57,4	12,4	11,8
Активное адаптационное поведение, дополненное развитием ЛПХ	17,6	55,6	14,1	12,7
Активизация ЛПХ без других видов адаптационного поведения	8,7	51,2	22,7	17,4

## Выводы

В понимании большинства населения «новая экономическая реальность» – это всерьез и надолго. Лишь меньшинство россиян рассчитывают на значительные и быстрые улучшения в экономической сфере, при этом высока неопределенность в оценке перспектив развития. В этой ситуации для большинства адаптация выражается не в активных действиях по восстановлению или улучшению собственного материального статуса, а в привыкании к новым условиям за счет снижения стандартов потребления.

Отсутствие адаптационного поведения характерно для двух противоположных групп населения – для тех, кто не имел никаких адаптационных ресурсов или имел их в минимальной степени, и для тех, кого кризис практически не затронул.

Активные стратегии адаптации требуют, прежде всего, использования разнообразных ресурсов, но эти ресурсы ограничены. Высоким ресурсным потенциалом, позволяющим выстраивать разнообразные адаптационные стратегии, обладает лишь пятая часть населения, в то время как низкий ресурсный потенциал характеризует вдвое большую численность.

Для представителей группы с низким ресурсным потенциалом основной стратегией адаптации стало, помимо сокращения расходов, использование ЛПХ – архаичная форма экономического поведения, не требующая реализации человеческого капитала.

Активные формы адаптации, связанные с реализацией различных ресурсов, характеризуют поведение трети населения. Личные усилия адаптационного характера оказывают положительное влияние на позиционирование в период кризиса. Так, наибольшая доля тех, кто не пострадал от негативных явлений в экономике, сосредоточена среди представителей группы, демонстрирующей активное адаптационное поведение. Среди этой же группы меньше всего тех, кого кризис затронул в сильной степени. В то же время представители активных адаптантов не свободны от страхов в отношении будущего. Более того, им эти страхи свойственны в наибольшей степени, поскольку они, видимо, понимают риски, связанные с финансово-экономической деятельностью. К тому же усилия, выраженные в активных формах адаптационного поведения, расширяя жизненные шансы, не гарантируют непременно повышения уровня жизни.

В обществе, таким образом, пока не сформировались массовые конструктивные адаптационные стратегии, способные повлиять на экономический рост. Относительно низкий уровень экономической самостоятельности и самодостаточности населения усиливает его патерналистские ориентации.

## Литература

- Авраамова Е. М., Логинов Д. М. Социально-экономическая адаптация: ресурсы и возможности // *Общественные науки и современность*. 2002. № 5. С. 24–34.
- Авраамова Е. М., Малева Т. М. О причинах воспроизводства социально-экономического неравенства: что показывает ресурсный подход? // *Вопросы экономики*. 2014. № 7. С. 144–160.
- Гордон Л. А. Социальная адаптация в современных условиях // *Социологические исследования*. 1994. № 8–9. С. 3–15.
- Заславская Т. И. Социальный механизм трансформации российского общества // *Социологический журнал*. 1995. № 3. С. 5–21.
- Тихонова Н. Е. Динамика социальной стратификации в постсоветском обществе // *Общественные науки и современность*. 1997. № 5. С. 5–14.
- Тихонова Н. Е., Каравай А. В. Ресурсы россиян в условиях кризиса: динамика и роль в адаптации к новым условиям // *Социологические исследования*. 2016. № 10 (390). С. 43–53.
- Becker G. S. *A Treatise on the Family*. Cambridge, Mass: Harvard Univ. Press. 1981.
- Berk R. A. *The New Home Economics: An agenda for sociological research*. In *Women and Household Labor*, ed. Berk S. F., Beverly Hills, CA: Sage, 1980.
- Berk S. F., Berk R. A. *Supply-side sociology of the family: The challenge of the New Home Economics*. *Annual Review of Sociology*. 1983. No. 9. Pp. 375–395.

- Coleman J.S. *Social theory, social research, and a theory of action*. *American Journal of Sociology*. 1986. No. 91 Pp.1309–1335.
- England P., Farkas G. (1986) *Households, Employment, and Gender*. New York: Aldine
- Marriage, Family Human Capital, and Fertility / ed. Schultz T.W. *Suppl. to J. Polit. Econ.* Chicago: Univ. Chicago Press, 1974.
- Piirainen T. *Towards a New Social Order in Russia: Transforming Structures in Everyday Life*. University of Helsinki, 1997.
- Simon H. *Theories of Decision-Making in Economics and Behavioral Science*. *Microeconomics: Selected Readings*, Ed. by E. Mansfield. New York, 1971.

Статья поступила 25.04.2018.

## Summary

*Avraamova E. M., Loginov D. M., Senior Researcher, Institute of Social Analysis and Forecasting, The Russian Presidential Academy of National and Public Administration, Moscow*

### The Population's Adaptation to the New Economic Reality

The article is devoted to the analysis of the population's adaptation behavior appeared in the period of 2015–2017. The author studies the population's ideas about economic growth perspectives; the level of resources development; current adaptation strategies.

The informational base of the study is monitoring research “Subjective well-being”, conducted annually by INSAP Ranepa in the form of 8 waves of representative surveys with a sample of 1,640 respondents. It is shown that the population perceives the current economic situation without alarmism, but does not see the prospects for its improvement. In such a situation adaptation means getting used to new conditions by reducing consumption standards for the majority of people.

Only one fifth of the population has a high resource potential, allowing to create a variety of adaptation strategies, while twice higher number of those who is characterized by the low resource potential. The main adaptation strategy for the group with low resource potential has become the use of a private subsidiary farm. Active forms of adaptation dealt with the implementation of various resources characterize the behavior of the third of the population.

*Socio-economic adaptation; behavior models; social resources; resource potential; human capital*

## References

- Avraamova E. M., Loginov D. M. (2002) *Social'no-jekonomicheskaja adaptacija: resursy i vozmozhnosti. Obshhestvennye nauki i sovremennost' [Social Sciences and Contemporary World]*. No. 5. Pp. 24–34. (In Russ.)
- Avraamova E. M., Maleva T. M. (2014) *O prichinah vosproizvodstva social'no-jekonomicheskogo neravenstva: chto pokazyyaet resursnyj podhod? Voprosy jekonomiki [Economic Issue]*. No. 7. Pp. 144–160. (In Russ.)
- Gordon L. A. (1994) *Social'naja adaptacija v sovremennyh uslovijah. Sociologicheskie issledovanija [Sociological Studies]*. No. 8–9. Pp. 3–15. (In Russ.)



Zaslavskaja T. I. (1995) Social'nyj mehanizm transformacii rossijskogo obshhestva. *Sociologicheskij zhurnal [Sociological Journal]*. No. 3. Pp. 5–21. (In Russ.)

Tihonova N. E. (1997) Dinamika social'noj stratifikacii v postsovetском obshhestve. *Obshhestvennye nauki i sovremennost' [Social Sciences and Contemporary World]*. No. 5. Pp. 5–14. (In Russ.)

Tihonova N. E., Karavaj A. V. (2016) Resursy rossijan v uslovijah krizisa: dinamika i rol' v adaptacii k novym uslovijam. *Sociologicheskie issledovanija [Sociological Studies]*. No. 10 (390). Pp. 43–53. (In Russ.)

Becker G. S. (1981) *A Treatise on the Family*. Cambridge, Mass: Harvard Univ. Press.

Berk R. A. (1980) The New Home Economics: An agenda for sociological research. In *Women and Household Labor*, ed. Berk S. F., Beverly Hills, CA: Sage.

Berk S. F., Berk, R. A. (1983) Supply-side sociology of the family: The challenge of the New Home Economics. *Annual Review of Sociology*. No. 9. Pp. 375–395.

Coleman J. S. (1986) Social theory, social research, and a theory of action. *American Journal of Sociology*. No. 91. Pp. 1309–1335.

England P., Farkas G. (1986) *Households, Employment, and Gender*. New York: Aldine.

Marriage, Family Human Capital, and Fertility (1974) ed. Schultz T. W. *Suppl. to J. Polit. Econ.* Chicago: Univ. Chicago Press.

Piirainen T. (1997) *Towards a New Social Order in Russia: Transforming Structures in Everyday Life*. University of Helsinki.

Simon H. (1971) *Theories of Decision-Making in Economics and Behavioral Science*. Microeconomics: Selected Readings, Ed. by E. Mansfield. New York.